



GAZİANTEP
İL MİLLÎ EĞİTİM MÜDÜRLÜĞÜ

2019 - 2023

STRATEJİK PLANI





Gaziantep İl Milli Eğitim Müdürlüğü

2019 – 2023 Stratejik Planı

Strateji Geliştirme Şubesi

Gaziantep - 2019



Gaziantep Valisi Sunuř



hayata hazırlamak devletin asli görevidir, bu insan kaynağının yetiřtirilmesi görevi ve sorumluluđu hepimizin omuzlarındadır. Bizler 21. Yüzyılda aktif řekilde rol alacak ölkemizi 2023, 2053 ve 2071 hedeflerine ulařtıracak yeni nesilleri en iyi řekilde yetiřtirme kararlılıđındayız.

Hedeflere yönelik belirlenen amaçlar dođrultusunda bugünü ve geleceđi nitelikli olarak planlamayı başarırırsak hedeflerimize dođru emin adımlarla ilerlemiş oluruz. Yapılan planlama ile öğrencilerimizin bilgi ve becerileri geliřecek, verimlilikleri artacak dolayısıyla okul başarısı da yükselecektir.

Bu planla eğitim ve öğretime erişim, kalite ve kurumsal kapasitenin arttırılması alanlarında belirlediğimiz hedefler gerçekteşecek, başarılı çalışmalarla ölkemiz eğitime ve 2023 vizyonuna katkıda bulunacaktır.

Bu vesile ile stratejik planın hazırlanmasında emeđi geçenlere teřekkür ediyor, bütün eğitim camiasına hayırlı olmasını diliyorum.

DAVUT GÖL
VALİ

İl Müdürü Sunuş



21. yüzyılın hayatın her alanında hızlı bir değişimi beraberinde getirdiğine şahit olmaktayız. Tüm dünyada yaşanan değişimlerin ışık hızında ilerlemesi sektörlerin dönüşümünü gerekli kılmıştır. Dönüşüm konusunda ciddi adımlar atmak mecburiyetiyle kurumlar; “Bizim işimiz ne olmalıdır?” sorusunu sorarak ve akıl ve kalbi rehber olarak sistemlerini işlevsel ve pratik yöntemlerle ele almalıdır. Ancak, bu sorgulama gerçekleşirken eğitimin çerçevesini sadece teknolojik gelişmelerin ihtiyaçlarını esas olarak belirlemek doğru değildir. Kurumların ve sistemlerin hızla değişen dünyadaki gelişmelere ayak uydurabilmeleri ancak geleceği nitelikli bir anlayışla planlamaları ve geleceğin rotasını doğru çizen bir vizyona sahip olmalarıyla mümkün olacaktır.

Gönül ve bilimi, mana ve maddeyi, talim ve terbiyeyi birlikte ele alan bir bütünden beslenen bir eğitim sistemini planlamak, Türkiye'nin dünyayla rekabet edecek bir eğitim sistemini kurma meselesinin hâlli olacaktır. Hedeflere yönelik belirlenen amaçlar doğrultusunda bugünü ve geleceği nitelikli olarak planlamayı başarırsak çağın ve geleceğin becerileriyle donanmış ve bu donanımı insanlık yararına sarf edebilen bilime sevdalı, kültüre meraklı ve duyarlı, nitelikli, ahlaklı çocuklar yetiştirme temel amacımıza erişebiliriz. Sonuçta eğitim, bir başarı hikâyesine dönüşecektir.

Eğitim sistemini, akıl ve kalbi rehber olarak işlevlere ve pratiklere indirgeyerek ele alma gerekliliğiyle ve 2023 Eğitim Vizyonu ışığında hazırladığımız 2019-2023 Stratejik Planımızda, ölçülemeyen hizmet geliştirilemez anlayışıyla bilimin ışığında, rehberliğinde yeni bir yol haritası çizdik. Amacımız temelde Türk Millî Eğitim Sistemi'nin nicelik ve erişimle ilgili sorunlarının birçoğunu geride bıraktığımız şu günlerde, önümüzdeki döneme ait nitelik devrimini gerçekleştirmek konusundaki kararlığımızı tüm açıklığıyla ortaya koymaktadır. Millî Eğitim Bakanlığının eğitim sistemindeki yapacağı işlerin çok büyük başarılarla atacağı imzaların hep beraber şahidi olacağız.

Cengiz METE
İl Millî Eğitim Müdürü

İçindekiler

Gaziantep Valisi Sunuş	i
İl Müdürü Sunuş.....	ii
İçindekiler	iii
Tablolar ve Şekiller	vi
Kısaltmalar.....	vii
Müdürlük Hizmet Birimleri Kısaltmaları	viii
Tanımlar	ix
Giriş	1
BÖLÜM 1.....	2
Stratejik Plan Hazırlık Süreci.....	2
Genelge, Hazırlık Programı, Ekip ve Kurullar	3
BÖLÜM 2.....	5
Durum Analizi	5
Kurumsal Tarihçe	5
Uygulanmakta Olan Stratejik Planın Değerlendirilmesi	7
Mevzuat Analizi.....	8
Üst Politika Belgeleri Analizi	8
Faaliyet Alanları ile Ürün ve Hizmetlerin Belirlenmesi.....	9
Paydaş Analizi.....	11

Kuruluş İçi Analiz.....	15
PESTLE Analizi.....	27
GZFT Analizi.....	27
Tespitler ve İhtiyaçların Belirlenmesi	31
BÖLÜM 3.....	32
Geleceğe Bakış.....	32
Misyon, Vizyon ve Temel Değerler.....	32
Amaç ve Hedeflere İlişkin Mimari.....	34
Amaç, Hedef, Gösterge ve Stratejiler.....	36
Amaç 1:.....	36
Amaç 2:.....	41
Amaç 3:.....	44
Amaç 4:.....	49
Amaç 5:.....	55
Amaç 6:.....	59
Amaç 7:.....	65
BÖLÜM 4.....	68
Maliyetlendirme.....	68
BÖLÜM 5.....	71
İzleme ve Değerlendirme	71
MEB 2019-2023 Stratejik Planı İzleme ve Değerlendirme Modeli	71

İzleme ve Değerlendirme Sürecinin İşleyişi	72
Performans Göstergeleri	73
EKLER	74

Tablolar ve Şekiller

Tablo 1 Strateji Plan Hazırlama Üst Kurulu	3
Tablo 2 Stratejik Planlama Ekibi.....	4
Tablo 3 Stratejik Plan Üst Politika Belgeleri	9
Tablo 4 Müdürlüğümüz Faaliyet Alanları ve Hizmet Kapsamı.....	10
Tablo 5 Gaziantep İl Geneli Öğretmen Sayıları	18
Tablo 6 Gaziantep İl Geneli Yönetici Sayıları.....	19
Tablo 7 Okul Türüne Göre Öğrenci Sayıları.....	19
Tablo 8 Gaziantep Kurum Türüne Göre Okul Sayıları.....	22
Tablo 9 Gaziantep Kurum Türüne Göre Derslik Sayısı	24
Tablo 10 GZFT Analizi.....	28
Tablo 11: Kaynak Tablosu	68
Tablo 12: Amaç ve Hedef Maliyetleri Tablosu	69
Tablo 13 Hedef Kartı Sorumlulukları.....	74
Tablo 14 Strateji Sorumlulukları.....	75
Tablo 15 Performans Göstergesi Sorumlulukları.....	82
Şekil 1 Stratejik Planlama Modeli.....	2
Şekil 2 Paydaşların Görevli Oldukları Kurum ve Kuruluşlara Göre Dağılımları	12
Şekil 3 Paydaşların Müdürlüğümüz Faaliyetlerinden Memnuniyet Düzeyi	13
Şekil 4 Paydaşların Müdürlüğümüzün Öncelik Verilmesi Gerekli Görülen Faaliyet Alanları.....	14
Şekil 5 Gaziantep İl Millî Eğitim Müdürlüğü Organizasyon Şeması	16
Şekil 6 İlçe Bazında Okul ve Öğrenci Sayısına Göre Birleştirilmiş Sınıflar	21
Şekil 7 İzleme ve Değerlendirme Süreci.....	72

Kısaltmalar

AB	: Avrupa Birliđi
ABİDE	: Akademik Becerilerin İzlenmesi ve Deđerlendirilmesi
BT	: Biliřim Teknolojileri
CİMER	: Cumhurbaşkanlıđı İletiřim Merkezi
CK	: Cumhurbaşkanlıđı Kararnamesi
DYS	: Doküman Yönetim Sistemi
EBA	: Eđitim Biliřim Ađı
FATİH	: Fırsatları Artırma ve Teknolojiyi İyileřtirme Harekâtı
IPA	: Instrument for Pre-Accession Assistance (Katılım Öncesi Mali Yardım Aracı)
MEB	: Millî Eđitim Bakanlıđı
MEBBİS	: Millî Eđitim Bakanlıđı Biliřim Sistemleri
MEBİM	: Millî Eđitim Bakanlıđı İletiřim Merkezi
MEİS	: Millî Eđitim İstatistik Modülü
OECD	: Organisation for Economic Co-operation and Development (İktisadi İř Birliđi ve Kalkınma Teřkilatı)
OSB	: Organize Sanayi Bölgesi
PESTLE	: Politik, Ekonomik, Sosyolojik, Teknolojik, Yasal ve Ekolojik Analiz
PDR	: Psikolojik Danıřmanlık ve Rehberlik
PISA	: Programme for International Student Assesment (Uluslararası Öğrenci Deđerlendirme Programı)
RAM	: Rehberlik Arařtırma Merkezi
STK	: Sivil Toplum Kuruluđu
TIMSS	: Trends in International Mathematics and Science Study (Matematik ve Fen Bilimleri Uluslararası Arařtırması)
TİKA	: Türk İř Birliđi ve Koordinasyon Ajansı Başkanlıđı
TÜBİTAK	: Türkiye Bilimsel ve Teknolojik Arařtırma Kurulu
TYÇ	: Türkiye Yeterlilikler Çerçevesi
YDS	: Yabancı Dil Sınavı

Müdürlük Hizmet Birimleri Kısaltmaları

ABDİB	: Avrupa Birliđi ve Dış İlişkiler Birimi
BHİ	: Basın ve Halka İlişkiler
Bİ	: Bilgi İşlem
DHB	: Destek Hizmetleri Birimi
DÖB	: Din Öğretimi Birimi
HBÖB	: Hayat Boyu Öğrenme Birimi
HHB	: Hukuk Hizmetleri Birimi
İEB	: İnşaat ve Emlak Birimi
MTEB	: Meslekî ve Teknik Eğitim Birimi
OB	: Ortaöğretim Birimi
ÖDSHB	: Ölçme, Değerlendirme ve Sınav Hizmetleri Birimi
ÖERHB	: Özel Eğitim ve Rehberlik Hizmetleri Birimi
ÖÖKB	: Özel Öğretim Kurumları Birimi
SGB	: Strateji Geliştirme Birimi
TEB	: Temel Eğitim Birimi
TKB	: Teftiş Kurulu Başkanlığı
YYEGB	: Yükseköğretim ve Yurtdışı Eğitim Birimi

Tanımlar

Bütünleştirici Eğitim (Kaynaştırma Eğitimi): Özel eğitime ihtiyacı olan bireylerin eğitimlerini, destek eğitim hizmetleri de sağlanarak akranlarıyla birlikte resmî veya özel örgün ve yaygın eğitim kurumlarında sürdürmeleri esasına dayanan özel eğitim uygulamalarıdır.

Coğrafi Bilgi Sistemi (CBS): Dünya üzerindeki karmaşık sosyal, ekonomik, çevresel vb. sorunların çözümüne yönelik mekâna/konuma dayalı karar verme süreçlerinde kullanıcılara yardımcı olmak üzere, büyük hacimlicoğrafi verilerin; toplanması, depolanması, işlenmesi, yönetimi, mekânsal analizi, sorgulaması ve sunulması fonksiyonlarını yerine getiren donanım, yazılım, personel, coğrafi veri ve yöntem bütünüdür.

Destekleme ve Yetiştirme Kursları: Resmî ve özel örgün eğitim kurumlarına devam eden öğrenciler ile yaygın eğitim kurumlarına devam etmekte olan kursiyerleri, örgün eğitim müfredatındaki derslerle sınırlı olarak, destekleme ve yetiştirme amacıyla açılan kurslardır.

Eğitsel Değerlendirme: Bireyin tüm gelişim alanlarındaki özellikleri ve akademik disiplin alanlarındaki yeterlilikleri ile eğitim ihtiyaçlarını eğitsel amaçla belirleme sürecidir.

İşletmelerde Meslekî Eğitim: Meslekî ve teknik eğitim okul ve kurumları öğrencilerinin beceri eğitimlerini işletmelerde, teorik eğitimlerini ise meslekî ve teknik eğitim okul ve kurumlarında veya işletme ve kurumlarca tesis edilen eğitim birimlerinde yaptıkları eğitim uygulamalarını ifade eder.

Okul-Aile Birlikleri: Eğitim kampüslerinde yer alan okullar dâhil Bakanlığa bağlı okul ve eğitim kurumlarında kurulan birliklerdir.

Ortalama Eğitim Süresi: Birleşmiş Milletler Kalkınma Programının yayınladığı İnsani Gelişme Raporu'nda verilen ve 25 yaş ve üstü kişilerin almış olduğu eğitim sürelerinin ortalaması şeklinde ifade edilen eğitim göstergesini ifade etmektedir.

Öğrenme Analitiği Platformu: Eğitsel Veri Ambarı üzerinde çalışacak, öğrencilerin akademik verileriyle birlikte ilgi, yetenek ve mizacına yönelik verilerinin de birlikte değerlendirildiği platformdur.

Örgün Eğitim Dışına Çıkma: Ölüm ve yurt dışına çıkma haricindeki nedenlerin herhangi birisine bağlı olarak örgün eğitim kurumlarından ilişik kesilmesi durumunu ifade etmektedir.

Örgün Eğitim: Belirli yaş grubundaki ve aynı seviyedeki bireylere, amaca göre hazırlanmış programlarla, okul çatısı altında düzenli olarak yapılan eğitimidir. Örgün eğitim; okul öncesi, ilkokul, ortaokul, ortaöğretim ve yükseköğretim kurumlarını kapsar.

Özel Politika veya Uygulama Gerektiren Gruplar (Dezavantajlı Gruplar): Diğer gruplara göre eğitiminde ve istihdamında daha fazla güçlük çekilen kadınlar, gençler, uzun süreli işsizler, engelliler gibi bireylerin oluşturduğu grupları ifade eder.

Özel Yetenekli Çocuklar: Yaşlarına göre daha hızlı öğrenen, yaratıcılık, sanat, liderliğe ilişkin kapasitede önde olan, özel akademik yeteneğe sahip, soyut fikirleri anlayabilen, ilgi alanlarında bağımsız hareket etmeyi seven ve yüksek düzeyde performans gösteren bireydir.

Tanılama: Özel eğitime ihtiyacı olan bireylerin tüm gelişim alanlarındaki özellikleri ile yeterli ve yetersiz yönlerinin, bireysel özelliklerinin ve ilgilerinin belirlenmesi amacıyla tıbbî, psiko-sosyal ve eğitim alanlarında yapılan değerlendirme sürecidir.

Ulusal Dijital İçerik Arşivi: Öğrenme süreçlerini destekleyen beceri destekli dönüşüm ile ülkemizin her yerinde yaşayan öğrenci ve öğretmenlerimizin eşit öğrenme ve öğretme fırsatlarını yakalamaları ve öğrenmenin sınıf duvarlarını aşması sağlamaya yönelik eğitsel dijital içerik ambarıdır.

Uzaktan Eğitim: Her türlü iletişim teknolojileri kullanılarak zaman ve mekân bağımsız olarak insanların eğitim almalarının sağlanmasıdır.

Yaygın Eğitim: Örgün eğitim sistemine hiç girmemiş ya da örgün eğitim sisteminin herhangi bir kademesinde bulunan veya bu kademedен ayrılmış ya da bitirmiş bireylere; ilgi, istek ve yetenekleri doğrultusunda ekonomik, toplumsal ve kültürel gelişmelerini sağlayıcı nitelikte çeşitli süre ve düzeylerde hayat boyu yapılan eğitim, öğretim, üretim, rehberlik ve uygulama etkinliklerinin bütünüdür.

Zorunlu Eğitim: Dört yıl süreli ve zorunlu ilkokullar ile dört yıl süreli, zorunlu ve farklı programlar arasında tercihe imkân veren ortaokullar ve imam-hatip ortaokullarından oluşan ilköğretim ile ilköğretime dayalı, dört yıllık zorunlu, örgün veya yaygın öğrenim veren genel, mesleki ve teknik ortaöğretim kademelerinden oluşan eğitim sürecini ifade eder.



GAZİANTEP İL MİLLÎ EĞİTİM MÜDÜRLÜĞÜ

Giriş

21. yüzyıl bilgi toplumunda yönetim alanında yaşanan değişimler, kamu kaynaklarının etkili, ekonomik ve verimli bir şekilde kullanıldığı, hesap verebilir ve saydam bir yönetim anlayışını gündeme getirmiştir. Kanun kamu idarelerine kalkınma planları, ulusal programlar, ilgili mevzuat ve benimsedikleri temel ilkeler çerçevesinde geleceğe ilişkin misyon ve vizyonlarını oluşturma, stratejik amaçlar ve ölçülebilir hedefler belirleme, performanslarını önceden belirlenmiş olan göstergeler doğrultusunda ölçme ve bu süreçlerin izlenip değerlendirilmesi amacıyla katılımcı yöntemlerle stratejik plan hazırlama zorunluluğu getirmiştir. Müdürlüğümüz de ilk stratejik planını 2010-2014 ikincisini ise 2015-2019 yıllarını kapsayacak şekilde hazırlamış ve uygulamıştır.

İl Millî Eğitim Müdürlüğü 2019-2023 Stratejik Planı çalışmaları kapsamında, Müdürlüğümüz merkez ve taşra teşkilatı birimleri ile ilgili paydaşların katılımıyla 2023 Eğitim Vizyonu, uygulanmakta olan stratejik plan, mevzuat, üst politika belgeleri incelenmiştir. Ardından PESTLE, GZFT ve kuruluş içi analiz yapılarak elde edilen veriler ışığında eğitim ve öğretim sistemine ilişkin sorun ve gelişim alanları tespit edilmiş, bunlara bağlı olarak amaç, hedef, strateji, gösterge ve eylemler belirlenmiştir.

Bu doğrultuda, Milli Eğitim Bakanlığı Stratejik Plan çizelgesi doğrultusunda yedi amaç bu amaçlar altında da beş yıllık hedefler ile bu hedefleri gerçekleştirecek strateji ve eylemler ortaya çıkmıştır. Stratejilerin yaklaşık maliyetlerinden yola çıkılarak amaç ve hedeflerin tahmini kaynak ihtiyaçları hesaplanmıştır. Planda yer alan amaç ve hedeflerin gerçekleşme durumlarının takip edilebilmesi için de stratejik plan izleme ve değerlendirme modeli oluşturulmuştur.

BÖLÜM 1

Stratejik Plan Hazırlık Süreci

Stratejik planlama uygulamalarının başarılı olması önemli ölçüde plan öncesi hazırlık çalışmalarının iyi planlanmış olmasına ve sürece katılımın üst düzeyde sağlanmasına bağlıdır. Hazırlık dönemindeki çalışmalar Strateji Geliştirme Başkanlığınca yayınlanan “İl Millî Eğitim Müdürlüğü 2019-2023 Stratejik Plan Hazırlık Programı”nda detaylı olarak ele alınmıştır.



Şekil 1 Stratejik Planlama Modeli

Program aşağıdaki konuları içermektedir:

- Stratejik plan hazırlık çalışmalarının başladığının duyurulması
- Stratejik plan geliştirme kurul ve ekiplerinin oluşturulması
- Stratejik planlama ekiplerine eğitimler düzenlenmesi
- Stratejik plan hazırlama takviminin oluşturulması

2019-2023 döneminde kullanılmış olan Millî Eğitim Müdürlüğü Stratejik Planlama Modeli, Şekil-1’de belirtilmiştir. Şekil 1’e göre durum analizinin gerçekleştirilerek geleceğe yönelim bölümünün tasarlanması, stratejik planın yıllık uygulama dilimleri olan performans programının hazırlanması ve uygulama sonuçlarının izlenip değerlendirilmesi Millî Eğitim Bakanlığı Stratejik Planlama Modeli’nin ana hatlarını oluşturmaktadır. Bu kısımda yukarıdaki konular kapsamında Müdürlüğümüzün 2019-2023 Stratejik Planı’nın oluşturulma sürecine yön veren mevzuat ve program ile çalışma ekipleri ve takvimine değinilmiştir.

Genelge, Hazırlık Programı, Ekip ve Kurullar

Stratejik plan hazırlık çalışmalarının başladığı, Müdürlüğümüz merkez ve taşra birimlerine MEB'nin 2018/16 sayılı Genelgesi ile duyurulmuştur. Genelgede stratejik yönetim anlayışının öneminden bahsedilmiş, Müdürlüğümüzün 2010-2014 ve 2015-2019 Stratejik Planları ile gösterdiği gelişim üzerinde durulmuş, taşra teşkilatında bugüne kadar stratejik yönetim felsefesinin benimsenmesi ve kabiliyetinin geliştirilmesi konusunda gerçekleştirilenler özetlenmiştir. İl Millî Eğitim Müdürlüğü 2019-2023 Stratejik Planı, literatür taraması, üst politika belgelerinin analizi, geniş katılımlı çalıştaylar, kapsamlı durum analizi raporu, iç ve dış paydaşların görüşleri ile merkez ve taşra birimlerinin katkıları doğrultusunda hazırlanmıştır. Hazırlık Programının yayınlanmasının ardından kurul ve ekip oluşturulmuştur.

Strateji Geliştirme Üst Kurulu: Strateji geliştirme kurulu, stratejik planlama çalışmalarını takip etmek ve ekiplerden bilgi alarak çalışmalarını yönlendirmek üzere ilgili İl Millî Eğitim Müdürü başkanlığında, Müdür Yardımcısı, İlçe Millî Eğitim Müdürü ve Şube Müdürlerinin katılımıyla kurulmuş olup Tablo 1'de yer verilmiştir.

Tablo 1 Strateji Plan Hazırlama Üst Kurulu

STRATEJİK PLAN HAZIRLAMA ÜST KURULU		
NO	ADI SOYADI	GÖREVİ
1	Cengiz METE	İl Millî Eğitim Müdürü
2	Mehmet Ali TİRYAKİOĞLU	İl Millî Eğitim Müdür Yardımcısı
3	Ömer KARAYILAN	Araban İlçe Millî Eğitim Müdürü
5	Cengiz GÜNDEŞ	Nizip İlçe Millî Eğitim Müdürü
6	Erdal KILINÇ	Şahinbey İlçe Millî Eğitim Müdürü
7	Mehmet YAĞCI	Şehitkâmil İlçe Millî Eğitim Müdürü
9	Mehmet SARIYILDIZ	Şube Müdürü
10	Altay TİRYAKİ	Şube Müdürü
11	Erkan AKLAP	Şube Müdürü
12	Mehmet DEMİR	Şube Müdürü

Stratejik Planlama Ekibi: Strateji Geliştirme biriminin koordinasyonunda, merkez birimlerin temsilcilerinin katılımıyla oluşmuştur. Bu ekibe Tablo 2' de yer verilmiştir.

Tablo 2 Stratejik Planlama Ekibi

STRATEJİK PLAN HAZIRLAMA EKİBİ		
NO	ADI SOYADI	GÖREVİ
1	Mehmet Ali TİRYAKİOĞLU	İl Millî Eğitim Müdür Yardımcısı
2	Salih BİLDİRİCİ	Araştırma, Stratejik Planlama ve Kalite Geliştirme Ekibi (ASKE) Üyesi
3	Mustafa ÇELİK	Araştırma, Stratejik Planlama ve Kalite Geliştirme Ekibi (ASKE) Üyesi
4	Bahattin ERKUŞ	Araştırma, Stratejik Planlama ve Kalite Geliştirme Ekibi (ASKE) Üyesi
5	Mehmet TAŞKIN	Araştırma, Stratejik Planlama ve Kalite Geliştirme Ekibi (ASKE) Üyesi
6	Yıldız TAN	Araştırma, Stratejik Planlama ve Kalite Geliştirme Ekibi (ASKE) Üyesi
7	Zehra ABACI	Araştırma, Stratejik Planlama ve Kalite Geliştirme Ekibi (ASKE) Üyesi
8	Filiz DÜRRÜ	Araştırma, Stratejik Planlama ve Kalite Geliştirme Ekibi (ASKE) Üyesi
9	Meral İMER YAVUZ	Araştırma, Stratejik Planlama ve Kalite Geliştirme Ekibi (ASKE) Üyesi
10	İsmail ERDOĞAN	Araştırma, Stratejik Planlama ve Kalite Geliştirme Ekibi (ASKE) Üyesi

BÖLÜM 2

Durum Analizi

Kurumumuz amaç ve hedeflerinin geliştirilebilmesi için sahip olunan kaynakların tespiti, güçlü ve zayıf taraflar ile kurumun kontrolü dışındaki olumlu ya da olumsuz gelişmelerin saptanması amacıyla Müdürlüğümüzce mevcut durum analizi ilişkin bilgiler bu bölümde sunulacaktır.

Kurumsal Tarihçe

1923 yılında Gaziantep okullarının yönetimi özel derneklerin elinden alınarak, devlete verildi. Cumhuriyetin ilk yıllarında Gaziantep'te 1 ortaokul ile 4 ilkokul vardı. 1927 yılında 2, 1933 yılında da 2 ilkokul daha eğitim vermeye başladı. Gaziantep'te ilk lise 1933 yılında öğretime açılmıştır. Cumhuriyetin ilk yıllarında Kilis ilçesinde 1914 yılından beri faaliyet gösteren 2 ilkokul, 1 ortaokul eğitim vermekteydi. 1925 yılında ilkokul sayısı 4 olmuştur ve yine aynı yıllarda Gaziantep ilinde şehir ve köylerde mevcut ilk ve ortaokullarda 72 öğretmen, 1500 öğrenci bulunmakta idi. 6 yaşından büyük il nüfusunun % 8'i okur-yazardı. Okur-yazar oranı ulus okullarının (Halk Mektepleri) katkısı ile 20 yılda %15 oranına çıkarıldı.

Gaziantep'te okullar, eski Antep evlerinde öğretim yapardı. Cumhuriyet devrinde ilk defa bir okul binası 1942 yılında özel idare tarafından Şehreküstü semtinde yaptırılmıştır. (Ahmet Çelebi İlkokulu) Gaziantep halkı her geçen yıl artan bir ölçüde millî eğitim faaliyetlerini desteklemiştir.1952 yılında Cemil Alevli, (Mehlika Alevli İlkokulu) binasını yaptırarak millî eğitime bağışlamıştır.1955 yılında Gaziantep İlkokul Yaptırma Derneği faaliyete geçti. 1957 yılında Karşıyaka Şahinbey İlkokulu binası, 1961 yılında Ahmet Çelebi İlkokulu binası ikinci katı, 1962 yılında Yavuzlar İlkokulu ikinci katı,1964 yılında Aliye Ömer Battal İlkokulu binalarının tamamı Gaziantep'linin desteğiyle çalışan İlkokul Yaptırma Derneği'nin gayretleriyle inşa edildi.

1947-1962 yılları arasında Gaziantep Kültür Derneği, yükseköğrenim çağındaki 215 gence borç para vererek yükseköğrenimlerini yapmalarına yardımcı oldu. Gaziantep Belediyesi, İstanbul'da kurulan Yardımlaşma ve Kültür Derneği ile iş birliği yaparak Gaziantep'linin Yüksek Öğrenim Öğrenci Yurdu'nu yaptırdılar. 1961 yılında Gaziantep İmam Hatip Okulu Yaptırma Derneği tarafından modern bir bina inşa ettirilmiştir.

1961 yılında Gaziantep Koleji Açtırma ve Yaşatma Derneği kuruldu. 1963 yılında orta ve lise kısımları açılmış modern bir kolej binası yaptırılmıştır. Bu bina halen Gaziantep Anadolu Lisesi olarak eğitim-öğretim vermeye devam etmektedir.

1965 yılında Gaziantep Yüksek Okullar Yaptırma Derneği kuruldu. Derneğin çabaları sonunda 2 Ekim 1971 tarihinde Gaziantep Eğitim Enstitüsü açıldı. 1973 yılında Ortadoğu Teknik Üniversitesi'ne bağlı Gaziantep kampüsünde "Makine Mühendisliği" bölümü açılmıştır.

Cumhuriyetin ilk yıllarında şehit çocukları için ana ve yetim okulları bir müddet faaliyet göstermiş, kısa süre sonra kapanmıştır. Devamlı anaokulu 1967 yılında Dayı Ahmet Ağa İlkokulu bünyesinde kurulmuş, şimdiki Zübeyde Hanım Anaokulu'nun temeli atılmıştır. 1970 yılında Kurtuluş İlkokulu'nda, 1971 yılında ise Mehmetçik İlkokulu'nda anasınıfları açılmıştır. 1973 yılında anaokulunun 5 öğretmeni ile 130 öğrencisi vardı.

Gaziantep Merkez Kız Enstitüsü ile Kilis ve Nizip Kız Enstitüsü'nde Çocuk Eğitimi ve Gelişimi bölümlerinin uygulama yaptıkları anasınıfları da açılmıştır. 1991-1992 eğitim-öğretim yılında Gaziantep ilinde 2 anaokulu, 3 uygulamalı sınıf, 82 anasınıfı ve toplam 2857 öğrenci vardı.

Gaziantep merkez ilçede 32 ve merkez kasabada 1 okul olmak üzere toplam 33 okul vardı. Diğer ilçelerin merkezinde 57 ve kasabalarında ise 10 ilkokul vardı. Gaziantep'e bağlı bulunan 582 köyden 395'inde ve ayrıca 12 mezrasında okul bulunmaktaydı. Geriye kalan 187 köy okuldan mahrumdu. Ancak okuldan mahrum bulunan köylerin 87'sinin nüfusu 150'den aşağıdaydı. Özetle Gaziantep ili sınırı içerisinde 474 ilkokul mevcuttu. Bu ilkokullarda 22.894 kız ve 44.790 erkek olmak üzere toplam 67.684 öğrenci öğrenim görmekteydi. Ayrıca bu okullarda 1550 öğretmen çalışmaktaydı.

Gaziantep şehri ve köylerinde 1965 yılı genel nüfus sayımına göre 6 ve daha yukarı yaştaki nüfusun okuma yazma oranı, genel olarak ilin okuma-yazma bilen nüfusuna göre %37,2'dir. Gaziantep'in genel nüfusuna göre okuma-yazma bilen nüfus oranı ise %29,6'dır.

Gaziantep merkezinde görme engelliler okulu mevcuttu. Bu okulda 9'u görme engelli olmak üzere 15 öğretmen görev almıştı. Okulun 86 erkek, 32 kız olmak üzere 118 öğrencisi özel eğitim görmekteydi.

Gaziantep'in kültür alanında süratle gelişmesi orta dereceli okulların da gelişmesine etki etmiştir. Mevcut liselerden başka il merkezinde iki ortaokulun da resmî lise hâline getirilmesi bunun bir göstergesidir. Gaziantep'in merkezi ve ilçelerinde 5 lise, 10 müstakil ortaokul bulunmaktaydı. Liselerin üç tanesi Gaziantep'in merkezinde, diğerleri Kilis ve Nizip ilçelerindeydi. Ortaokulların iki tanesi il merkezinde, diğer 8'i ise ilçe ve bucaklardaydı.

Gaziantep merkezinde İlk Öğretmen Okulu, Ticaret Lisesi, Kız Enstitüsü, Erkek Sanat Enstitüsü, İmam-Hatip Okulu, Akşam Kız Sanat Okulu ve ayrıca Kilis ilçesinde Kız Öğretmen Okulu ile Kız Enstitüsü, Erkek Sanat Enstitüsü; Nizip ilçesinde de Kız Sanat Okulu vardı.

Gaziantep'te Gaziantep'li aydın kişilerin teşebbüsü ile kurulan dernek marifetiyle özel kolej açılmıştı. Söz konusu kolejin ilk, orta ve lise kısımlarında öğretim yapılmaktaydı. Bu okullarda 457 öğrenci öğrenim görmüş ve 12'si erkek 10'u bayan olmak üzere 22 öğretmen çalışmıştır.

Gaziantep'in kültür, sanat, şehircilik ve ticaret alanında gelişmesi ve merkezde 200 bine yaklaşan nüfusu karşısında yüksekokullardan mahrum oluşu üzüntüyle karşılanmaktaydı. Bu nedenle Tıp Fakültesi, Yüksek Teknik Okulu, Ticari İlimler Akademisi ve Eğitim Enstitüsü gibi yükseköğrenim kurumlarının açılması için teşebbüse geçilmiş ve bir de dernek kurulmuştu.

Uygulanmakta Olan Stratejik Planın Değerlendirilmesi

2015 yılında yürürlüğe giren Gaziantep İl Milli Eğitim Müdürlüğü 2015-2019 Stratejik Planı; stratejik plan hazırlık süreci, durum analizi, geleceğe yönelim, maliyetlendirme ile izleme ve değerlendirme olmak üzere beş bölümden oluşturulmuştur. Bunlardan izleme ve değerlendirme faaliyetlerine temel teşkil eden stratejik amaç, stratejik hedef, performans göstergesi ve stratejilerin yer aldığı geleceğe yönelim bölümü eğitim ve öğretime erişim, eğitim ve öğretimde kalite ve kurumsal kapasite olmak üzere üç tema halinde yapılandırılmıştır. Söz konusu üç tema altında 3 stratejik amaç, 7 stratejik hedef, 80 performans göstergesi ve 65 stratejiye yer verilmiştir. Bunlarla ilgili göstergeler değerlendirildiğinde aşağıdaki hususlar ön plana çıkmıştır.

İlkokul ve ortaokul okullaşma oranlarındaki plan öncesi döneme (2014) göre gerileme vardır, gözlenen bu gerilemenin en önemli sebebinin eğitim kademeleri arasındaki öğrenci geçişkenliği olduğu söylenebilir. Başka bir anlatımla öğrencinin okullaşmış olması ancak beklenen eğitim kademesi dışında okullaşmış olması söz konusudur. 2017-2018 eğitim ve öğretim yılı için ilkokul net okullaşma oranı %92,80 iken aynı yılda ilkokul kademesine karşılık gelen 6-9 yaş net okullaşma oranı %99,45'tir. Bu sebeple 2019-2023 dönemi için eğitim seviyesine göre okullaşma oranı yerine yaş gruplarına göre (3-5 [okul öncesi], 6-9 [ilkokul], 10-13 [ortaokul], 14-17 [ortaöğretim]) net okullaşma oranlarının performans göstergesi olarak kullanılacaktır.

Derslik başına düşen öğrenci sayısı ve ikili eğitim yapan okul oranı göstergelerinde 2015-2018 döneminde önemli iyileşme gözlenmiştir. Ancak bu tip göstergelerde bölgeler ve ilçeler arası farklılıklar sorun olmaya devam etmektedir. Buradan hareketle ilimiz genelinde ortalamaya göre değil de belli bir standarda göre izleme yaparak bölgesel farklılıkların etkin izlenmesi için 2019-2023 döneminde "derslik başına düşen öğrenci" yerine "Derslik başına düşen öğrenci sayısı 30'dan fazla olan okul oranı" göstergesi, "ikili eğitim yapan okul oranı" göstergesi yerine de "ikili eğitim kapsamındaki okullara devam eden öğrenci oranı" göstergesine yer verilmesi uygun görülmüştür.

Buna göre özellikle okul öncesinde olmak üzere okullaşma oranlarının artırılmasına yönelik üst politika belgelerinin desteği ile belirlenen performans göstergesi hedeflerine ulaşılacağı, devam eden inşaatlar göz önüne alındığında ikili eğitimin ilimiz genelinde son bulacağı öngörülmektedir.

Mevzuat Analizi

Mevzuat analizi aşamasında, Cumhurbaşkanlığı Teşkilatı Hakkında Cumhurbaşkanlığı Kararnamesi, Gaziantep İl Millî Eğitim Müdürlüğü, Türkiye Cumhuriyeti Devleti yapısı içinde Millî Eğitim Bakanlığının taşra teşkilatında yer alan bir kurumdur. Anayasa doğrultusunda oluşturulmuş bir yapıya sahip kurumumuz, Milli Eğitim Bakanlığı'nın merkez teşkilatı dışındaki hizmetlerinin yürütülmesi, devletin politikalarının valilik makamına bağlı olarak gerçekleştirilmesi gibi konularda üzerine düşen sorumlulukları yerine getirmektedir. Bu anlamda, taşra teşkilatında devletin, hükümet ile bakanlıkların temsilcisi konumunda bulunan valilik makamına karşı müdürlüğümüz birinci derecede sorumludur.

Millî Eğitim Bakanlığı'nın devlet adına üstlendiği sorumluluğunun yerine getirilmesi; ilgili kanun, tüzük, yönetmelik, yönerge, genelge ve emirler doğrultusunda millî eğitim temel ilkeleri çerçevesinde kendisine bağlı birimleri izlemek, değerlendirmek ve geliştirmek Müdürlüğümüzün temel görevidir. Kurumumuz faaliyetlerini, T.C. Anayasası'nın 10, 24, 42, 62. maddeleri ile 1739 sayılı Millî Eğitim Temel Kanunu hükümleri kapsamında yürütmektedir.

Üst Politika Belgeleri Analizi

Müdürlüğümüze görev ve sorumluluk yükleyen amir hükümlerin tespit edilmesi için tüm üst politika belgeleri ayrıntılı olarak taranmış ve bu belgelerde yer alan politikalar incelenmiştir. Bu çerçevede MEB 2019-2023 Stratejik Planı'nın stratejik amaç, hedef, performans göstergeleri ve stratejileri hazırlanırken bu belgelerden yararlanılmıştır. Üst politika belgelerinde yer almayan ancak Müdürlüğümüz durum analizi kapsamında önceliklendirdiği alanlara geleceğe yönelim bölümünde yer verilmiştir.

Millî Eğitim Bakanlığı 2023 Eğitim Vizyonu merkezde olmak üzere üst politika belgeleri temel üst politika belgeleri ve diğer üst politika belgeleri olarak iki bölümde incelenmiştir. Üst politika belgeleri ile stratejik plan ilişkisinin kurulması amacıyla üst politika belgeleri analizine ilişkin bilgiler Tablo 1'de sunulmuştur.

Tablo 3 Stratejik Plan Üst Politika Belgeleri

Temel Üst Politika Belgeleri	Diğer Üst Politika Belgeleri
Kalkınma Planları	TÜBİTAK Vizyon 2023 Eğitim ve İnsan Kaynakları Raporu
Orta Vadeli Programlar	Bilgi Toplumu Stratejisi ve Eylem Planı (2015-2018)
Orta Vadeli Mali Planlar	Hayat Boyu Öğrenme Strateji Belgesi (2014-2018)
2019 Yılı Cumhurbaşkanlığı Yıllık Programı	Meslekî ve Teknik Eğitim Strateji Belgesi (2014-2018)
Cumhurbaşkanlığı 100 Günlük İcraat Programı	Mesleki Eğitim Kurulu Kararları
MEB 2023 Eğitim Vizyonu	Ulusal Öğretmen Strateji Belgesi (2017-2023)
Müdürlüğümüz 2015-2019 Stratejik Planı	Türkiye Yeterlilikler Çerçevesi
Millî Eğitim Şura Kararları	Ulusal ve Uluslararası Kuruluşların Eğitim ve Türkiye ile İlgili Raporları
Millî Eğitim Kalite Çerçevesi	Ulusal İstihdam Stratejisi (2014-2023)

Faaliyet Alanları ile Ürün ve Hizmetlerin Belirlenmesi

2019–2023 Stratejik Plan hazırlık sürecinde Müdürlüğümüzün faaliyet alanları ve hizmetlerinin belirlenmesine yönelik çalışmalar yapılmıştır. Bu kapsamda birimlerinin yasal yükümlülükleri, standart dosya planı, üst politika belgeleri, yürürlükteki uygulanan sistem ve kamu hizmet envanteri incelenerek, Müdürlüğümüzün hizmetleri tespit edilmiş ve yedi faaliyet alanı altında gruplandırılmıştır. Buna göre faaliyet alanları ve sunulan hizmetler Tablo 4’de sunulmuştur.

Tablo 4 Müdürlüğümüz Faaliyet Alanları ve Hizmet Kapsamı

Faaliyet Alanı	Ürün ve Hizmetler
Bilimsel, Kültürel, Sanatsal ve Sportif Faaliyetler	Eğitim ve öğretim faaliyetlerinde öğrencilere yönelik yerel, ulusal ve uluslararası düzeyde bilimsel, kültürel, sanatsal ve sportif faaliyetlerin düzenlenmesi ve katılımın artırılmasına yönelik çalışmaları ifade etmektedir.
Ölçme ve Değerlendirme	Bakanlık ve yerelde yapılan sınavlarda sorulacak soruların hazırlanması veya hazırlatılması, denetlenmesi ve güvenli bir şekilde saklanması için gerekli tedbirlerin alınmasının yanı sıra ölçme ve değerlendirme teknikleri üzerine araştırmalar yapılması veya yaptırılması faaliyetlerini kapsamaktadır.
İnsan Kaynakları Yönetimi	Müdürlüğümüz insan kaynaklarının yönetsel yapısının güçlendirilmesi, öğretmen ve okul yöneticilerinin gelişimleri desteklenerek mesleki gelişim anlayışının yerleştirilmesi, personelin atama, nakil, terfi, emeklilik ve benzeri özlük işlemlerinin yürütülmesi vb. işlemlerin yürütülmesi sağlanmaktadır.
Araştırma, Geliştirme, Proje ve Protokoller	Eğitim ve öğretimin geliştirilmesine yönelik araştırma ve geliştirme faaliyetlerinin yürütülmesi, proje ve protokollerin hazırlanması, uygulanması ve değerlendirilmesi vb. işlemleri kapsamaktadır.
Yönetim ve Denetim	Stratejik plan ve performans programının hazırlanması, uygulanması izlenip değerlendirilmesi ve faaliyet raporunun hazırlanması, istatistikî verilerin toplanması, analizi ve yayınlanması vb. faaliyetleri içermektedir.
Uluslararası İlişkiler	Ülkemizin üyesi olduğu uluslararası kuruluşların çalışmaları ve eğitim alanındaki gelişmelerin takip edilmesinin yanı sıra yabancı hükümet ve kuruluşlardan sağlanan veya ülkemiz tarafından yabancılara verilen burslarla, kendi hesabına öğrenim yapmak üzere ülkemize gelen yabancı uyruklu öğrencilere ilişkin görev ve hizmetlerin yerine getirilmesi vb. çalışmaları kapsamaktadır.
Fiziki ve Teknolojik Altyapı	Eğitim ve öğretim ortamlarının standartlarının belirlenmesi, okul binalarının, laboratuvar, spor salonu ve yeşil alan vb. gibi imkânlarının niteliğinin artırılması, okul ve kurum binaları dâhil, taşınmazlara ilişkin her türlü yapım, bakım ve onarım işlerini ve bunlara ait kontrol, koordinasyon ve mimari proje çalışmalarının yürütülmesi vb. faaliyetleri kapsamaktadır.

Gaziantep İl Millî Eğitim Müdürlüğü'nün görev alanları geniş bir dağılıma sahiptir. Tablo 4'de verilen faaliyet alanları ve bu görev alanlarının hizmet kapsamı hakkında özet bilgiler verilmiştir. Mevzuattan doğan faaliyet alanları ile ilgili ayrıntılı bilgiler durum analizi kitapçığında listelenmiştir.

Paydaş Analizi

Stratejik planlamanın temel unsurlarından birisi olan katılımcılık ilkesi doğrultusunda kamu idaresinin etkileşim içinde olduğu tarafların görüşlerini alması ve elde ettiği görüşleri planlama sürecinde dikkate alması büyük önem arz etmektedir.

Kamu idaresinin sunduğu hizmetlerden yararlananlar ile bu hizmetlerin üretilmesine katkı sağlayan veya üretimin doğrudan ortağı olan kişi, kurum ve kuruluşların görüşlerinin alınması ihtiyaç odaklı ve amaca dönük politika ve stratejilerin üretilmesi için olmazsa olmazdır. Bu süreç ayrıca üretilen politikalar ile faaliyet ve projelerin paydaşlar tarafından sahiplenilmesini sağlama ve uygulama aşamasını kolaylaştırması bakımından oldukça önemlidir.

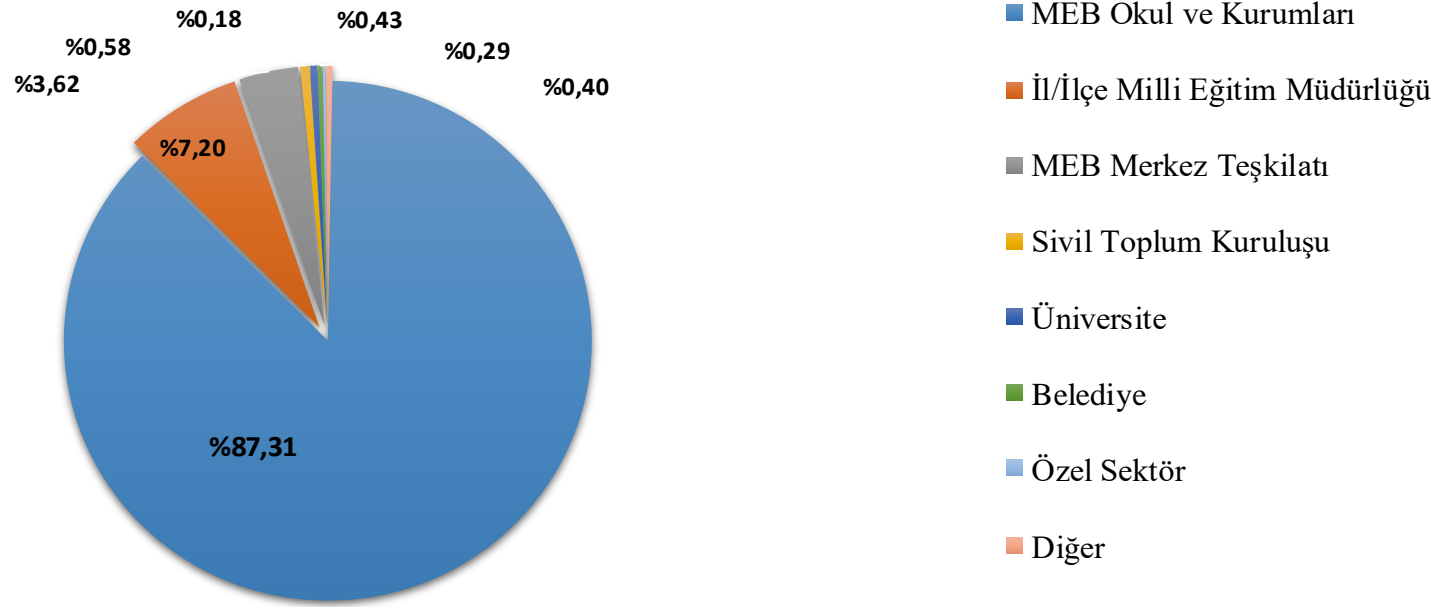
Paydaş analizi sürecinde Müdürlüğümüzün teşkilat yapısı, ilgili mevzuat, hizmet envanteri ve faaliyet alanları analiz edilerek paydaşlar belirlenmiştir. Etki/önem matrisi kullanılarak paydaşlar önceliklendirilmiş ve nihai paydaş listesi oluşturulmuştur.

Belirlenen paydaşların idarenin hangi ürün ve hizmetleriyle ilgili oldukları, idareden beklentileri, bu paydaşların idarenin ürün ve hizmetlerini nasıl etkilediği ve etkilendiğinin belirlenmesi amacıyla "Paydaş Anketi" geliştirilmiştir. Ankette idarenin tanınırlığı, idareye yönelik memnuniyet durumu, ilişkili olunan ve öncelik verilmesi gereken alanların tespit edilmesine yönelik sorulara yer verilmiştir.

Paydaş anketi okul, kurum, ilçe, il ve merkez teşkilatı çalışanları, öğrenciler, veliler, kamu kurumlarına uygulanmıştır. Kamuoyunun bilgisine sunulan anket kısa bir süre içerisinde yaklaşık 3.000 paydaş tarafından yanıtlanmıştır.

Elde edilen görüş ve öneriler sorun alanlarının belirlenmesinde dikkate alınmış ve geleceğe yönelik bölümündeki hedef ve tedbirlere yansıtılmıştır.

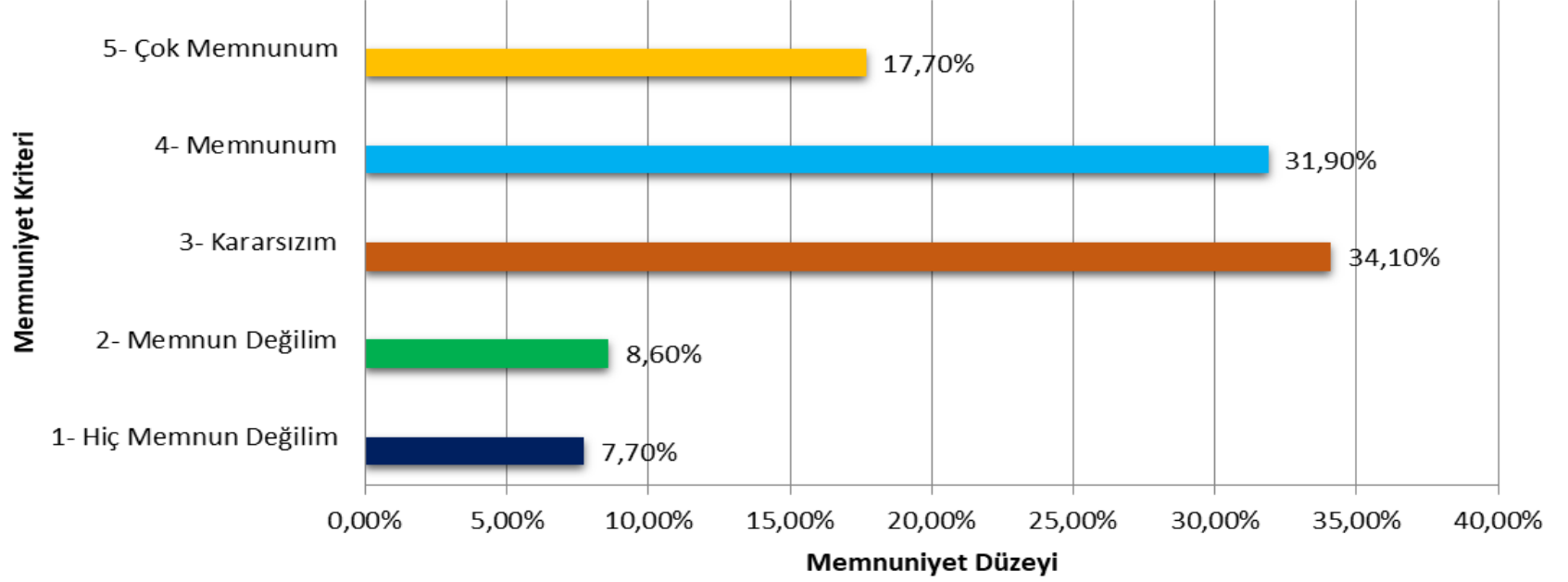
Paydaş anketini yanıtlayan katılımcıların görevli oldukları kurum ve kuruluşlara göre dağılımları Şekil 1’de yer almaktadır.



Şekil 2 Paydaşların Görevli Oldukları Kurum ve Kuruluşlara Göre Dağılımları

Şekil 2 incelendiğinde, paydaş anketini yanıtlayan katılımcıların görevli oldukları kurum ve kuruluşlara göre dağılımları incelendiğinde, en yüksek katılım oranını MEB Okul ve Kurumları sağlarken, en düşük katılım oranı özel sektör sağlamıştır.

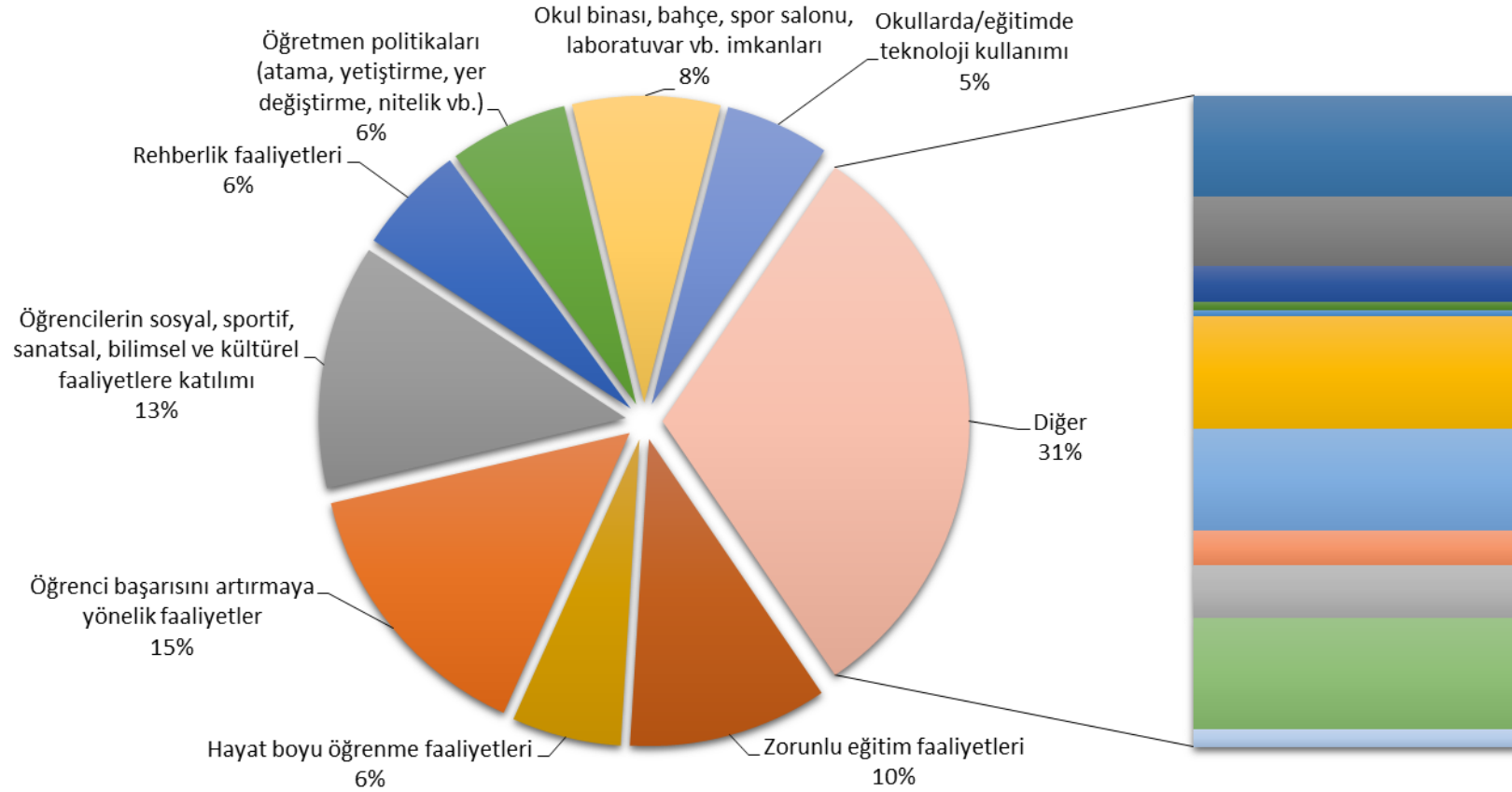
Paydaş anketini yanıtlayan katılımcıların Müdürlüğümüz faaliyetlerinden memnuniyet düzeyleri ilişkin görüşleri Şekil 2’de yer almaktadır.



Şekil 3 Paydaşların Müdürlüğümüz Faaliyetlerinden Memnuniyet Düzeyi

Şekil 3 incelendiğinde, paydaş anketini yanıtlayan katılımcıların % 49,60 oranında Müdürlüğümüzün faaliyetlerinden memnun olduklarını ifade ederken, % 16,3 oranında ise Müdürlüğümüzün faaliyetlerinden memnun olmadıklarını ifade etmiştir.

Paydaşların öncelik verilmesi gereken faaliyet alanlarına ilişkin verdiği cevaplar ise Şekil 3'te verilmiştir.



Şekil 4 Paydaşların Müdürlüğümüzün Öncelik Verilmesi Gerekli Görülen Faaliyet Alanları

Şekil 4 incelendiğinde verilen cevaplar değerlendirildiğinde paydaşlar önümüzdeki beş yıllık süreçte en çok öncelik verilmesi gereken alanlar arasında sırasıyla öğrenci başarısını artırmaya yönelik faaliyetler, öğrencilerin bilimsel, kültürel, sanatsal ve sportif faaliyetlere katılımı, zorunlu eğitim faaliyetleri ve okul binası, bahçe, spor salonu, laboratuvar vb. imkanlar olduğu görülmektedir.

Kuruluş İçi Analiz

Kurum Kültürü Analizi

Müdürlüğümüz kurum kültürü analiz çalışması 2019-2023 Stratejik Plan hazırlık çalışmaları kapsamında odak bir grupla 25 Eylül 2018 ve 11 Ekim 2018 tarihleri arasında toplantılar gerçekleştirilmiştir. Bu çalışmadan elde edilen bulgu, sonuç, öneri ve değerlendirmeler aşağıda sunulmuştur.

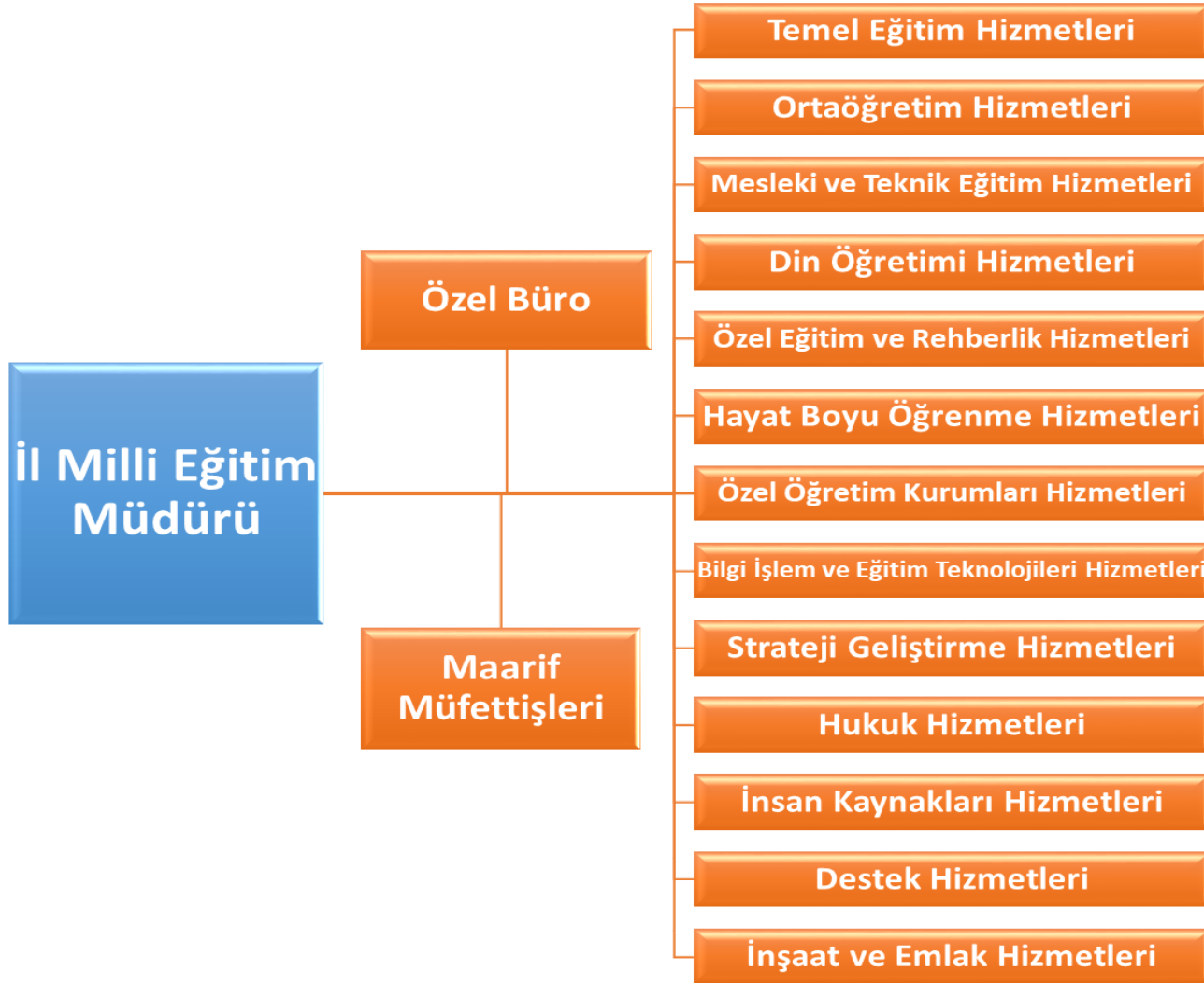
Çalışma sonuçlarına göre geliştirmeye açık alanlar öncelik sırasına göre aşağıda sıralanmıştır;

- 1- Ödül ve Ceza Sistemi,
- 2- Motivasyon Mekanizmaları,
- 3- İnsan kaynaklarının/entelektüel sermayenin yapısı ve katılımçılık anlayışı,
- 4- Kurum içi iletişim,
- 5- Çalışanların güçlendirilmesi ve karar alma süreçlerine etkin katılımları,
- 6- Örgütsel öğrenme, bilgi paylaşımı ve birimler arası koordinasyon,
- 7- Paydaş Yönetim Stratejisi.

Gerçekleştirilen analizlere göre kurumun güçlü olduğu alanlar öncelik sırasına göre:

- 1- İnfomal iletişim ve kişisel ilişkilere dayalı iş görme yaklaşımı,
- 2- Çalışanlar arası bilgi paylaşımı ve iş birliği,
- 3- Takım çalışmasına yatkınlık,
- 4- Yöneticilerin (orta düzey) bilgi paylaşımına ve iş birliğine açıklığı,
- 5- Yöneticilerin (orta düzey) katılımçılığı desteklemeleri,
- 6- Bakanlığın dış çevrede meydana gelen değişimlere ayak uydurabilmesi,
- 7- Yeni fikirlerin ve farklı görüşlerin desteklenmesidir.

Teşkilat Yapısı



Şekil 5 Gaziantep İl Millî Eğitim Müdürlüğü Organizasyon Şeması

Teşkilat Şeması



Şekil 6 İl Milli Eğitim Müdürlüğü Teşkilat Şeması

Gaziantep İl Milli Eğitim Müdürlüğü teşkilat yapısı İl Müdürü, Müdür Yardımcısı ve Şube Müdürlerinden oluşmaktadır.

İnsan Kaynakları

Eğitim sistemlerinin nihai amacı; topluma faydalı, toplumsal değerleri gözeten, etkili iletişim becerilerine sahip, değişime uyum sağlayabilen, öğrenmeyi öğrenen, bilişim teknolojilerini verimli kullanabilen, kendisiyle ve toplumla barışık, inisiyatif alan, araştıran, sorgulayan ve eleştirel düşünme becerilerine sahip özgür bireyler yetiştirebilmektir.

Başarımı artırmak amacıyla kurumun yapı ve stratejisiyle tutarlı iş gücünün bulunması, seçilmesi, eğitilmesi ve denetlenmesine yönelik etkinlikler bütünü olarak tanımlanan insan kaynakları yönetimi Bakanlığımızın önemle üzerinde durduğu temel süreçlerden biridir.

Kurumlarda insan kaynaklarını, organizasyonel amaçlar doğrultusunda en verimli şekilde kullanmak; insan kaynağının iç ve dış gelişmelere uygun olarak etkin bir şekilde planlanmasını, geliştirilmesini ve değerlendirilmesini sağlamak kurumun verimliliği açısından büyük önem taşımaktadır.

Tablo 5 Gaziantep İl Geneli Öğretmen Sayıları

ÖĞRETMEN SAYILARI		
Okul Öncesi	Resmi (Anaokulu+Anasınıfı)	806
	Özel (Anaokulu+Anasınıfı)	112
	Toplam(Anaokulu+Anasınıfı)	918
	Resmi (MEB Dışı)	194
	Özel (MEB Dışı)	518
	MEB Dışı Toplam	712
	Resmi	1000
	Özel	630
	Toplam	1630
İlkokul	Resmi	8719
	Özel	561
	Toplam	9280
Ortaokul	Resmi	9545
	Özel	597
	Toplam	10142
Ortaöğretim	Resmi	7473
	Özel	1363
	Toplam	8836
TOPLAM	Resmi	26737
	Özel	3151
	Toplam	29888

Tablo 6 Gaziantep İl Geneli Yönetici Sayıları

YÖNETİCİ SAYILARI									
Kriter	Kadrolu			Geçici			Toplam		
	Erkek	Kadın	Toplam	Erkek	Kadın	Toplam	Erkek	Kadın	Toplam
Müdür	677	51	728	34	0	34	711	51	762
Müdür Başyardımcısı	30	1	31	4	0	4	34	1	35
Müdür Yardımcısı	1.173	303	1.476	213	60	273	1.386	363	1.749
Müdür Yetkili Öğretmen	0	0	0	86	64	150	86	64	150
Genel Toplam	1.880	355	2.235	337	124	461	2.217	479	2.696

Tablo 7 Okul Türüne Göre Öğrenci Sayıları

ÖĞRENCİ TABLOSU																														
ÜST TÜR	KURUM_TÜRÜ	1-Resmi										2-Özel								3-Toplam										
		ARABAN	İSLAHIYE	KARKAMIŞ	NİZİP	NURDAĞI	OĞUZELİ	ŞAHİNBEY	ŞEHİTKAMİL	YAVUZELİ	TOPLAM	ARABAN	İSLAHIYE	KARKAMIŞ	NİZİP	NURDAĞI	OĞUZELİ	ŞAHİNBEY	ŞEHİTKAMİL	YAVUZELİ	TOPLAM	ARABAN	İSLAHIYE	KARKAMIŞ	NİZİP	NURDAĞI	OĞUZELİ	ŞAHİNBEY	ŞEHİTKAMİL	YAVUZELİ
1-Okul Öncesi	BAĞIMSIZ ANAOKULU	94	28	12	1.2	42	17	6.4	6.2	74	15.	4	3	0	0	0	45	29	0	79	98	31	12	1.2	42	17	6.9	6.5	74	15.
	TOPLAM ANASINIFI	76	1.2	13	2.9	52	38	10.	7.9	36	25.	0	0	0	18	0	51	84	0	91	76	1.2	13	2.9	52	38	10.	8.8	36	26.
	TOPLAM OKUL ÖNCESİ	85	1.5	25	4.2	94	55	17.	14.	43	40.	4	3	0	18	0	51	1.1	0	1.7	85	1.5	25	4.2	94	55	17.	15.	43	42.

2- İlkoku 1	İlkokul	2. 75 6	5.9 33	78 0	15. 36 5	3. 69 7	2. 89 0	99. 581	80. 546	2. 05 2	213 .60 0	0	0	0	84	0	0	98 8	2.9 23	0	3.9 95	2. 75 6	5.9 33	78 0	15. 44 9	3. 69 7	2. 89 0	100 .56 9	83. 469	2. 05 2	217 .59 5		
	Toplam 2- İlkokul	2. 75 6	5.9 33	78 0	15. 36 5	3. 69 7	2. 89 0	99. 581	80. 546	2. 05 2	213 .60 0	0	0	0	84	0	0	98 8	2.9 23	0	3.9 95	2. 75 6	5.9 33	78 0	15. 44 9	3. 69 7	2. 89 0	100 .56 9	83. 469	2. 05 2	217 .59 5		
3- Ortao kul	Ortaokul	2. 77 7	5.7 66	65 4	14. 20 8	3. 15 3	2. 55 1	82. 510	71. 027	1. 89 4	184 .54 0	0	2 1	0	13 9	9 9	0	1. 38 0	4.0 35	0	5.6 74	2. 77 7	5.7 87	65 4	14. 34 7	3. 25 2	2. 55 1	83. 890	75. 062	1. 89 4	190 .21 4		
	İmam Hatip Ortaokulu	25 8	36 9	21 7	1.8 66	28 4	50 3	7.1 04	6.6 18	27 5	17. 494	0	0	0	0	0	0	0	0	0	0	25 8	36 9	21 7	1.8 66	28 4	50 3	7.1 04	6.6 18	27 5	17. 494		
	Toplam 3- Ortaokul	3. 03 5	6.1 35	87 1	16. 07 4	3. 43 7	3. 05 4	89. 614	77. 645	2. 16 9	202 .03 4	0	2 1	0	13 9	9 9	0	1. 38 0	4.0 35	0	5.6 74	3. 03 5	6.1 56	87 1	16. 21 3	3. 53 6	3. 05 4	90. 994	81. 680	2. 16 9	207 .70 8		
4-Lise	Fen Lisesi	0	51 7	0	43 5	0	0	584	1.0 66	0	2.6 02	0	2 3	0	59	0	0	40 0	1.5 12	0	1.9 94	0	54 0	0	49 4	0	0	984	2.5 78	0	4.5 96		
	Anadolu Lisesi	58 2	1.9 15	0	4.3 47	46 0	56 3	22. 905	24. 086	0	54. 858	0	5 4	0	30 5	0	0	1. 26 8	2.7 75	0	4.4 02	58 2	1.9 69	0	4.6 52	46 0	56 3	24. 173	26. 861	0	59. 260		
	Sosyal Bilimler Lisesi	0	0	0	45 6	0	0	0	605	0	1.0 61	0	0	0	0	0	0	0	0	0	0	0	0	0	45 6	0	0	0	605	0	1.0 61		
	Mesleki ve Teknik Anadolu Lisesi	50 8	1.2 18	0	2.7 68	23 0	52 6	13. 915	15. 242	0	34. 407	0	0	0	41 9	0	0	29 5	1.6 40	0	2.3 54	50 8	1.2 18	0	3.1 87	23 0	52 6	14. 210	16. 882	0	36. 761		
	Çok Programlı Anadolu Lisesi	23 6	49 6	20 1	70	69 4	55	797	914	79 1	4.2 54	0	0	0	0	0	0	0	0	0	0	23 6	49 6	20 1	70	69 4	55	797	914	79 1	4.2 54		
	Spor Lisesi	0	0	0	0	0	0	124	0	0	124	0	0	0	0	0	0	0	0	0	0	0	0	0	0	0	0	0	0	124	0	0	124
	Güzel Sanatlar Lisesi	0	0	0	0	0	0	300	0	0	300	0	0	0	0	0	0	0	0	0	0	0	0	0	0	0	0	0	300	0	0	300	
Temel Lise	0	0	0	0	0	0	0	0	0	0	0	1	0	0	0	0	0	60	1.1	0	1.8	0	11	0	0	0	0	602	1.1	0	1.8		

											1				2	35		47									35		47		
											0																				
	Akşam Lisesi	0	0	0	0	0	0	0	0	0	0	0	0	0	0	0	12	6	0	12	6	0	0	0	0	0	0	0	126	0	126
	Mesleki Eğitim Merkezi	0	0	0	0	0	0	0	0	0	0	0	0	0	0	0	0	0	0	0	0	0	0	0	0	0	0	0	0	0	
	Milletlerarası	0	0	0	0	0	0	0	0	0	0	0	0	0	0	14	2	0	14	2	0	0	0	0	0	0	142	0	142		
	Anadolu İmam Hatip Lisesi	26	91	0	1.8	23	32	4.9	4.4	0	13.	0	0	0	0	0	0	0	0	26	91	0	1.8	23	32	4.9	4.4	0	13.		
	Özel Eğitim	0	0	0	0	0	0	71	33	0	104	0	0	0	0	0	0	0	0	0	0	0	0	0	0	0	71	33	0	104	
	Toplam 4-Lise	1.	5.0	20	9.9	1.	1.	43.	46.	79	110	0	1	0	78	0	0	2.	7.1	0	10.	1.	5.2	20	10.	1.	1.	46.	53.	79	121
		58	61	1	37	61	46	666	386	1	.71	3	7	3	0	0	70	7	88	0	86	58	48	1	72	61	46	373	574	1	.57
	TOPLAM	8.	18.	2.	45.	9.	7.	250	218	5.	566	4	2	1.	9	0	5.	15.	22.	8.	18.	2.	46.	9.	7.	255	234	5.	588		
		23	68	10	61	69	97	.10	.82	45	.68	4	4	0	02	9	0	58	28	0	24	23	93	10	63	79	97	.68	.10	45	.92
		4	9	6	3	9	0	2	3	0	6	3	4	4	9	0	5	6	1	8	2	6	7	8	0	7	9	0	7		

Şekil 7 İlçe Bazında Okul ve Öğrenci Sayısına Göre Birleştirilmiş Sınıflar

BİRLEŞTİRİLMİŞ SINIFLAR		
İLÇE	OKUL SAYISI	ÖĞRENCİ SAYISI
ARABAN	16	415
İSLAHİYE	20	443
KARKAMIŞ	7	131
NİZİP	30	643
NURDAĞI	14	375
OĞUZELİ	10	228
ŞAHİNBEY	26	508

ŞEHİTKAMİL	27	624
YAVUZELİ	26	665
TOPLAM	176	4.032

Tablo 8 Gaziantep Kurum Türüne Göre Okul Sayıları

		OKUL TABLOSU																																				
TÜR	ÜST TÜR	KURUM_TÜRÜ	1-Resmi										2-Özel								3-Toplam																	
			AKABA	ISLAHI	KARKA	MTC	NİZİP	NURDA	OGÜZE	ŞAHİN	ŞEHİTK	AMU	YAVUZ	TOPLA	M	AKABA	ISLAHI	KARKA	MTC	NİZİP	NURDA	OGÜZE	ŞAHİN	ŞEHİTK	AMU	YAVUZ	TOPLA	M	AKABA	ISLAHI	KARKA	MTC	NİZİP	NURDA	OGÜZE	ŞAHİN	ŞEHİTK	AMU
1-Okul	1-Okul Öncesi	Anaokulu	1	3	1	9	2	2	24	25	1	67	0	1	0	0	0	0	6	8	0	14	1	4	1	9	2	2	30	33	1	81						
		Toplam 1-Okul Öncesi	1	3	1	9	2	2	24	25	1	67	0	1	0	0	0	0	6	8	0	14	1	4	1	9	2	2	30	33	1	81						
	2-İlkokul	İlkokul	3	5	1	72	2	2	11	13	3	504	0	0	0	2	0	0	8	22	0	30	32	50	1	74	2	2	12	15	3	534						
		Toplam 2-İlkokul	3	5	1	72	2	2	11	13	3	504	0	0	0	2	0	0	8	22	0	30	32	50	1	74	2	2	12	15	3	534						
	3-Ortaokul	Ortaokul	1	2	5	37	1	1	79	99	9	295	0	1	0	2	1	0	7	24	0	35	15	28	5	39	1	1	86	12	9	330						
		İmam Hatip Ortaokulu	2	2	1	5	1	1	15	13	1	41	0	0	0	0	0	0	0	0	0	0	2	2	1	5	1	1	15	13	1	41						
		Toplam 3-Ortaokul	1	2	6	42	1	1	94	11	1	336	0	1	0	2	1	0	7	24	0	35	17	30	6	44	1	1	10	13	1	371						
	4-Lise	Fen Lisesi	0	1	0	1	0	0	1	2	0	5	0	1	0	2	0	0	6	18	0	27	0	2	0	3	0	0	7	20	0	32						
		Anadolu Lisesi	1	3	0	9	1	1	32	28	0	75	0	1	0	2	0	0	1	25	0	38	1	4	0	11	1	1	42	53	0	113						

Sosyal Bilimler Lisesi	0	0	0	1	0	0	0	1	0	2	0	0	0	0	0	0	0	0	0	0	0	0	0	1	0	0	0	1	0	2
Mesleki ve Teknik Anadolu Lisesi	2	4	0	7	1	1	19	20	0	54	0	0	0	2	0	0	2	7	0	11	2	4	0	9	1	1	21	27	0	65
Çok Programlı Anadolu Lisesi	1	3	1	1	2	1	2	3	1	15	0	0	0	0	0	0	0	0	0	0	1	3	1	1	2	1	2	3	1	15
Güzel Sanatlar Lisesi	0	0	0	0	0	0	1	0	0	1	0	0	0	0	0	0	0	0	0	0	0	0	0	0	0	1	0	0	1	
Spor Lisesi	0	0	0	1	0	0	1	0	0	2	0	0	0	0	0	0	0	0	0	0	0	0	0	1	0	0	1	0	0	2
Mesleki Eğitim Merkezi	0	1	0	1	1	0	1	1	0	5	0	0	0	0	0	0	0	0	0	0	0	1	0	1	1	0	1	1	0	5
Temel Lise	0	0	0	0	0	0	0	0	0	0	0	1	0	1	0	0	3	5	0	10	0	1	0	1	0	0	3	5	0	10
Akşam Lisesi	0	0	0	0	0	0	0	0	0	0	0	0	0	0	0	0	0	1	0	1	0	0	0	0	0	0	1	0	1	
Milletlerarası	0	0	0	0	0	0	0	0	0	0	0	0	0	0	0	0	1	0	0	1	0	0	0	0	0	1	0	0	1	
Özel Eğitim (Lise)	0	0	0	0	0	0	3	4	0	7	0	0	0	0	0	0	0	0	0	0	0	0	0	0	0	0	3	4	0	7
Anadolu İmam Hatip Lisesi	2	3	0	4	1	2	11	8	0	31	0	0	0	0	0	0	0	0	0	0	2	3	0	4	1	2	11	8	0	31
Toplam 4-Lise	6	15	1	25	6	5	71	67	1	197	0	3	0	7	0	0	2	56	0	88	6	18	1	32	6	5	93	123	1	285
Toplam 1-Okul	5	9	2	14	5	4	30	34	4	1.1	0	5	0	1	1	0	4	##	0	16	56	10	2	15	5	4	34	45	4	1.2
	6	7	1	8	0	0	4	1	8	04	0	5	0	1	1	0	3	#	0	7	56	2	1	9	1	0	7	1	8	71

Tablo 9 Gaziantep Kurum Türüne Göre Derslik Sayısı

DERSLİK TABLOSU																																	
TÜR	ÜST TÜR	KURUM_TÜRÜ	1-Resmi										2-Özel										3-Toplam										
			AKABA	İSLAHI	KAKKA	NIZIP	NUKDA	ÖĞUZE	ŞAHİNB	ŞEHİTK	AMİL	YAVUZ	TOPLA	AKABA	DUYUK	İSLAHI	KAKKA	NIZIP	NUKDA	ÖĞUZE	ŞAHİNB	ŞEHİTK	AMİL	YAVUZ	TOPLA	AKABA	İSLAHI	KAKKA	NIZIP	NUKDA	ÖĞUZE	ŞAHİNB	ŞEHİTK
1-Okul	1-Okul Öncesi	Anaokulu	4	1	4	57	1	9	14	18	4	433	3	0	7	0	0	0	5	46	0	10	7	2	4	57	1	9	19	22	4	540	
		Toplam 1-Okul Öncesi	4	1	4	57	1	9	14	18	4	433	3	0	7	0	0	0	5	46	0	10	7	2	4	57	1	9	19	22	4	540	
	2-İlkokul	İlkokul	2	3	5	59	1	1	1.	2.	1	5.8	0	0	0	0	0	0	1	31	0	41	2	3	5	59	1	1	2.	2.	1	6.2	
		Toplam 2-İlkokul	2	3	5	59	1	1	1.	2.	1	5.8	0	0	0	0	0	0	1	31	0	41	2	3	5	59	1	1	2.	2.	1	6.2	
	3-Ortaokul	Ortaokul	1	1	3	54	1	1	1.	1.	6	4.2	0	0	8	0	3	7	0	1	29	0	49	1	1	3	58	1	1	1.	1.	6	4.7
		İmam Hatip Ortaokulu	6	1	0	11	1	3	28	22	1	705	0	0	0	0	0	0	0	0	0	0	6	1	0	11	1	3	28	22	1	705	
		Toplam 3-Ortaokul	1	1	3	66	1	1	1.	1.	7	4.9	0	0	8	0	3	7	0	1	29	0	49	1	1	3	70	1	1	1.	2.	7	5.4
	4-Lise	Fen Lisesi	0	2	0	24	0	0	20	40	0	108	0	0	4	0	0	0	5	11	0	16	0	2	0	24	0	0	72	15	0	277	
		Anadolu Lisesi	2	6	0	15	1	2	64	75	0	1.6	0	0	8	0	3	0	9	26	0	40	2	7	0	18	1	2	74	1.	0	2.0	

Teknolojik Kaynaklar

Müdürlük hizmetlerinin yararlanıcılara daha hızlı ve etkili şekilde sunulması için güncel teknolojik araçlar etkin bir biçimde kullanılmaktadır. Bu kapsamda modüler bir yapıda kurgulanmış olan Millî Eğitim Bakanlığı Bilgi İşlem Sistemi (MEBBİS) ile kurumsal ve bireysel iş ve işlemlerin büyük bölümü yürütülmektedir. Aynı zamanda sistemde personel ve öğrencilerin bilgileri bulunmaktadır. MEBBİS aracılığıyla Devlet Kurumları, Yatırım İşlemleri, MEİS, e-Alacak, e-Burs, Evrak, TEFBİS, Kitap Seçim, e-Soruşturma Modülü, Sınav, Sosyal Tesis, e-Mezun, İKS, MTSK, Özel Öğretim Kurumları, Engelli Birey, RAM, Öğretmenevleri, Performans Yönetim Sistemi, Yönetici, Mal, Hizmet ve Yapım Harcamaları, Özlük, Çağrı Merkezi, Halk Eğitim, Açık Öğretim Kurumları, e-Okul, Veli Bilgilendirme Sistemi, e-Yurt, e-Akademi, e-Katılım, gibi modüllere ulaşılarak çalışmalar yürütülmektedir. Ayrıca MEBBİS kanalıyla merkez ve taşra teşkilatının bütün iş ve işlemleri için birimler arasında iletişim ağı kurulmuştur. Bakanlık resmi yazışmaları elektronik ortamda Doküman Yönetim Sistemi (DYS) üzerinden yapılmaktadır.

4982 Bilgi Edinme Hakkı Kanunu ile Millî Eğitim Bakanlığı İletişim Merkezi 2018/14 kapsamında; Millî Eğitim Bakanlığı İletişim Merkezi (MEBİM), Bakanlığımızın görev alanlarında yurt içinden ve yurt dışından öğrenci, veli, öğretmen ve diğer vatandaşlarımızdan çağrı yoluyla gelen her türlü bilgi edinme, soru, talep, görüş, öneri ve idari konuların etkin ve hızlı bir şekilde çözüme kavuşturulması amacıyla 444 0 632 (444 0 MEB), yurt dışından da +90 444 0 632 numaralı hat üzerinden 7 gün 24 saat boyunca hizmet vermektedir. İletişim Merkezine gelen başvuruların çağrı anında sonuçlandırılması esastır. Ancak, çağrı anında sonuçlandırılmayan başvurular, ilgisine göre merkez, taşra veya yurt dışı teşkilatına iletilmektedir.

4982 sayılı Bilgi Edinme Hakkı Kanunu ile 3071 sayılı Dilekçe Hakkının Kullanılmasına Dair Kanun ve bağlı yönetmelikleri kapsamında; Cumhurbaşkanlığı İletişim Merkezinden (CİMER) Bakanlığımıza yönlendirilen “bilgi edinme, görüş, öneri, istek, ihbar ve şikâyet” başvurularının Bakanlığımız merkez ve taşra birimlerine sevk ve koordinesi yapılmaktadır. Söz konusu başvuruların yasal işlem süresinde sonuçlandırılmasına yönelik kontrol ve denetimleri sağlanmaktadır. Ayrıca, kurum/kuruluşlar ile vatandaşlarımızdan yazılı olarak iletilen “bilgi edinme, görüş, öneri, istek, ihbar ve şikâyet” başvuruları da ilgili birimlere iletilmektedir.

Eğitim ve öğretimde fırsat eşitliğini temin etmek, okullarda teknolojik altyapıyı iyileştirmek ve bilgi iletişim teknolojilerinin eğitim ve öğretim süreçlerinde etkin kullanımını sağlamak amacıyla ilköğretim ikinci kademe ile ortaöğretim düzeyindeki bütün okullar FATİH projesi kapsamına alınmıştır. Aynı zamanda öğretmen ve öğrencilerimize tablet verilmesi planlanan proje ile dersliklere kurulan bilişim teknolojisi (BT) donanımının öğrenme ve öğretme sürecinde etkin kullanılması amaçlanmaktadır. Bu süreçte öğretim programları BT destekli öğretime uyumlu hale getirilerek eğitsel e-İçerikler oluşturulmaktadır.

Mali Kaynaklar

Eđitim ve ğretimin bařlıca finans kaynaklarını merkezî yönetim bütçesinden ayrılan pay, Gaziantep Büyükşehir Belediyesi bütçesinden ayrılan kaynaklar, ulusal ve uluslararası kurum kuruluşlardan sađlanan hibe, kredi ve burslar, gerçek ve tüzel kişilerin bađışları ve okul-aile birlikleri gelirleri oluşturmaktadır.

PESTLE Analizi

PESTLE analiziyle İl Milli Eğitim Müdürlüğü üzerinde etkili olan veya olabilecek politik, ekonomik, sosyokültürel, teknolojik, yasal ve çevresel dış etkenlerin tespit edilmesi amaçlanmıştır. Müdürlüğü etkileyen ya da etkileyebilecek deđişiklik ve eğilimlerin sınıflandırılması bu analizin ilk aşamasını oluşturmaktadır. Aşağıdaki matriste PESTLE unsurları içerisinde gerçekleşmesi muhtemel olan hususlar ile bunların oluşturacağı potansiyel fırsatlar ve tehditler ortaya konulmaktadır.

GZFT Analizi

Durum analizi kapsamında kullanılacak temel yöntem olan GZFT (Güçlü Yönler, Zayıf Yönler, Fırsatlar ve Tehditler) analizidir. Genel anlamda kurum/kuruluşun bir bütün olarak mevcut durumunun ve tecrübesinin incelenmesi, üstün ve zayıf yönlerinin tanımlanması ve bunların çevre şartlarıyla uyumlu hale getirilmesi sürecine GZFT analizi adı verilir. GZFT analizi, kurum/kuruluş başarısı üzerinde kilit role sahip faktörlerin tespit edilerek, stratejik kararlara esas teşkil edecek şekilde yorumlanması sürecidir. Bu süreçte kurum/kuruluş ve çevresiyle ilgili kilit faktörler belirlenerek niteliğini artırmak için izlenebilecek stratejik alternatifler ortaya konulmaktadır. İdarenin ve idareyi etkileyen durumların analitik bir mantıkla deđerlendirilmesi ve idarenin güçlü ve zayıf yönleri ile idareye karşı oluşabilecek idarenin dış çevresinden kaynaklanan fırsatlar ve tehditlerin belirlendiđi bir durum analizi yöntemidir.

Müdürlüğümüzce yapılan GZFT analizinde Müdürlüğümüz güçlü ve zayıf yönleri ile Müdürlüğümüz için fırsat ve tehdit olarak deđerlendirilebilecek unsurlar tespit edilmiştir.

Tablo 10 GZFT Analizi

GÜÇLÜ YÖNLER	
<ul style="list-style-type: none">▪ İlgi ve ihtiyaçlara cevap verebilecek çeşitlilikte okul ve program türünün varlığı▪ Hayat boyu öğrenme kapsamındaki kursların çeşitliliği ve yaygınlığı▪ Yatılılık ve bursluluk imkânları▪ Özel öğretimi destekleyici teşvik mekanizmaları▪ Ulusal ve uluslararası proje hazırlama ve yürütme yetkinliği gelişmiş insan kaynağı▪ Bilgi ve iletişim teknolojilerinin eğitim ve öğretim süreçlerinde etkin kullanımı▪ Güçlü bilişim altyapısı ve elektronik bilgi sistemlerinin etkin kullanımı▪ Yeniliğe, gelişime ve takım çalışmasına yatkın insan kaynağı▪ Çeşitli iletişim imkânlarının olması▪ Okul sağlığı ve güvenliği ile iş sağlığına ilişkin çalışmaların yapılması▪ Okul aile birliklerinin varlığı▪ Dış çevrede meydana gelen değişimlere ayak uydurabilme kapasitesi▪ Yeni fikirlerin ve farklı görüşlerin desteklenmesi▪ Kurum web sitesinin etkin şekilde kullanılması ve tüm duyuruların sayfada yayınlanması▪ Çalışmaların belli bir plan ve koordinasyon içinde yapılması.▪ Öğrencilere yönelik ders dışı eğitim olanaklarına yönelik çalışmaların olması	<ul style="list-style-type: none">▪ Yöneticilerin çalışanlarla eş güdüm halinde çalışması▪ Mesleki ve Teknik Eğitimde sektörle işbirliği protokollerinin yapılıyor olması.▪ Mesleki ve Teknik Eğitimde bilişim altyapısı ve iletişim olanaklarının güçlü olması.▪ Mesleki ve Teknik Eğitimde alan, dal ve program türünün yeterli olması.▪ İl düzeyinde eğitimi nicelik ve nitelik bakımından geliştirecek projeler uygulanması.▪ Farklı kurumlarla stratejik işbirliği yapılması▪ Personelin uzun yıllardır aynı birimde görevlendirilmesi nedeniyle kurumsal hafızanın yerleşmiş olması.▪ Kurumun merkezî bir konumda ve Valilikle iç içe olması, böylece işlerin daha hızlı yürümesi▪ Yazışmaların ve duyurulan internet ortamından yapılması zaman kaybını önlenmesi▪ Birim personelinin yeterli olması▪ İSG faaliyetlerinin uygulanması için konusuna hakim İSG uzmanlarının olması▪ Mesleki ve Teknik Eğitim için donatım ve fiziki kapasitenin yeterli olması▪ İstihdama ve ekonomik kalkınmaya yönelik eğitim verilmesi.▪ Özel eğitim kurumlarının nitelik yönünden çeşitliliği, hemen hemen her engel türüne yönelik eğitim kurumunun bulunması▪ Öğrencilerde eğitimi engelleyici şiddet yönelimlerinin azalmasına yönelik eğitimler verilmesi

ZAYIF YÖNLER

- Özel eğitime ihtiyacı olan bireylerin ve özel yetenekli bireylerin tespitine yönelik etkili bir tarama ve tanılama sisteminin yeterliliği
- Zorunlu eğitimden ayrılmaların önlenmesine ilişkin etkili bir izleme ve önleme mekanizmasının yeterliliği
- Okul ve kurumlarda güvenlik, sağlık ve hijyen koşullarının yeterlilik düzeyi
- Kişisel, eğitsel ve mesleki rehberlik hizmetlerinin yeterliliği
- Yabancı dil eğitiminin yeterlilik düzeyi
- Ücretli öğretmen uygulaması
- Seçmeli derslerin öğrencilerin ilgi ve yetenekten çok öğretmen durumuna göre belirlenmesi
- Açık liselerdeki zorunlu eğitim çağındaki öğrenci sayısının artması
- Okul aile birliklerinin faaliyetlerinin izlenebileceği bir sistemin olmayışı
- Çalışanların güçlendirilmesi ve karar alma süreçlerine etkin katılım düzeyleri
- İzleme ve değerlendirme sisteminin yeterliliği
- Derslik başına düşen öğrenci sayısında il içindeki bölgesel farklılıklar ve ikili eğitim uygulamaları
- Erken çocukluk dönemi eğitimi yeterliliği
- Öğretmenlerin motivasyon eksikliği
- Karamsarlık, (Mevzuat, Ekonomik ve Sosyal nedenler)
- Çalışan personelin performansının artırılması için ödüllendirme sisteminin yetersiz kalması.
- Birimler arası iletişimin eksikliğinin olması.
- Sonuç odaklı çalışılmayıp iş odaklı çalışılması
- Personele yönelik sosyal, kültürel, sanatsal etkinliklerin yeterli düzeyde olmaması.
- Öğrenci profilinin göç kaynaklı farklılaşması.
- Kurumun dışarıya tanıtımının eksik olması.
- İl Müdürlüğü binasının fiziki koşulları karşılama durumu
- İlimizin sanayi şehri olmasından dolayı ortaöğretim öğrenci devamsızlığı
- Mahalli Hizmetiçi Eğitim faaliyetlerin düzenlenmesi için bina ve ortamların yetersiz ve mevcut ulaşım sıkıntısının olması.
- Resen düzenlenen seminer ve eğitimlerin verimsiz olması
- İlimizde ikili eğitim yapan okulların bulunması
- Verilerin e-okul ve MEBBİS sistemine zamanında doğru ve eksiz olarak girilmemesi.
- Akademik başarısı zayıf öğrencilerin mesleki ve teknik eğitimi tercih etmesi
- Mesleki ve teknik programlarının uygulanmasında okul-sanayi işbirliğinin yeterli olmaması.
- Derslik, atölye, spor salonu gibi alanların fiziki yapılarının sınırlılığı.
- Çok amaçlı salonların yetersiz olması.

FIRSATLAR

- | | |
|---|--|
| <ul style="list-style-type: none">▪ Geniş bir paydaş kitlesinin varlığı▪ Gelişen teknolojilerin eğitimde kullanılabilirliğinin artması▪ Hayırseverlerin eğitim ve öğretime katkı sağlaması▪ İlimizde genç nüfusun fazla olması ve sanayinin gelişmiş olması▪ Mesleki ve teknik eğitimde eğitim ortamlarının teknolojik altyapılarının güçlendirilmesi için sektörün destek vermesi▪ Eğitim ve öğretime yönelik talebin giderek artması.▪ Ticari kuruluşların ve iş kollarının çok olması. | <ul style="list-style-type: none">▪ Belediyelerin eğitime yönelik sunduğu destekleyici çalışmaların varlığı.▪ Yükseköğretim kurumlarının olması.▪ Öğretmen ve idarecilerin iş birliğine ve yeniliklere açık olması, teknolojiyi takip etmesi▪ Sivil Toplum Kuruluşlarının eğitime desteği▪ Mesleki eğitimde staj imkanlarına yönelik farklı işletmelere erişim kolaylığı▪ Sanayi yatırımları nedeniyle işverenlerin işletmelerde mesleki ve teknik eğitime önem vermesi |
|---|--|

TEHDİTLER

- | | |
|---|---|
| <ul style="list-style-type: none">▪ Öğretmen, yönetici ve ailelerin özel eğitim konusunda yeterli bilgiye ve farkındalığa sahip olmaması▪ Mevsimlik tarım işçisi olarak çalışan öğrencilerin olması▪ Bazı okul türlerine yönelik olumsuz toplumsal algı▪ Nüfus hareketleri ve kentleşmede yaşanan hızlı değişim▪ Mesleki yönlendirmede öğrencilerin ilgi ve yeteneklerinin dikkate alınmaması▪ Bireylerde oluşan teknoloji bağımlılığı▪ İnternet ortamında oluşan bilgi kirliliği, doğru ve güvenilir bilgiyi ayırt etme güçlüğü▪ İlimizde kitap okuma, spor yapma, sanatsal ve kültürel faaliyetlerde bulunma alışkanlığının yetersiz olması▪ Merkezi seçme ve yerleştirme sınavları nedeniyle sadece öğretimin ön plana çıkması | <ul style="list-style-type: none">▪ Trafik yoğunluğundan dolayı öğrenci ve öğretmenlerin okullara ulaşım problemi▪ Sosyokültürel ve ekonomik dağılımın dengesiz oluşu.▪ İlimizin kozmopolit yapıya sahip olması eşitsizliklerin varlığı▪ Medyada eğitim ve öğretime ilişkin çoğunlukla olumsuz haberlerin ön plana çıkarılması▪ Velinin öğretmene ve kuruma çok müdahale etmesi.▪ Kiraların yüksek olması ve pahalı bir şehir olması.▪ Öğrenci ve ailelerin iş hayatı ve meslekler ile ilgili yeterli bilgiye sahip olmaması▪ Örgün eğitimdeki öğrencilerin zararlı bağımlılık yapan maddelerin kullanım yaşının gittikçe düşmesi. |
|---|---|

Tespitler ve İhtiyaçların Belirlenmesi

Tespitler ve sorun alanları önceki bölümlerde verilen durum analizi aşamalarında öne çıkan, durum analizini özetleyebilecek türde ifadelerden oluşmaktadır. İhtiyaçlar ise bu tespitler ve sorun alanları dikkate alındığında ortaya çıkan ihtiyaçları ve gelişim alanlarını ortaya koymaktadır. Bölümün durum analizinden geleceğe yönelime geçişi sağlayan bir bağlantı olarak düşünülebilir.

BÖLÜM 3

Geleceğe Bakış

Misyon, Vizyon ve Temel Değerler

Bakanlığımız Misyonu:

Düşünme, anlama, araştırma ve sorun çözme yetkinliği gelişmiş, millî kültür ve demokrasinin bilincinde, iletişime ve paylaşımına açık, sanat duyarlılığı, öz güveni, öz saygısı, hak, adalet ve sorumluluk bilinci yüksek, öğrenmeyi bir yaşam tarzı haline getiren, sağlıklı ve mutlu bireylerin yetişmesine ortam ve imkân sağlamaktır.

Bakanlığımız Vizyonu:

Hayata hazır, sağlıklı ve mutlu bireyler yetiştiren bir eğitim sistemi.

Müdürlüğümüz Misyonu:

Müdürlüğümüz misyonu belirlenirken; Türkiye Cumhuriyeti Anayasası, 1739 sayılı Millî Eğitim Temel Kanunu, 1 numaralı Cumhurbaşkanlığı Kararnamesi ve ilgili diğer mevzuat ve üst politika belgelerinden yararlanılmıştır.

Misyonumuz:

Sevgi, saygı, hoşgörü, merhamet, empati v.b değerleri maddi ve manevi dünyasına kazınmış, sanatın ve sporun her ya da herhangi bir koluna ilgi duyan, bunu aklına ve duygularına sindirmiş, aklı ve kalbini harmanlayarak düşünen, ufku açık, dünyayı kucaklayan, evrensel bireyleri toplumun dört tarafında konuşlandırmaktır.

Müdürlüğümüz Vizyonu

Müdürlüğümüz vizyonu belirlenirken; Müdür ve üst yöneticilerin perspektifleri ile Strateji Geliştirme Kurulunun görüşleri ele alınarak kuruluşun ideal geleceği, çalışanlar tarafından nasıl algılanmak istediği değerlendirilmiştir. Paydaş çalışmaları, çalıştaylar, toplumsal beklentiler, anket sonuçları ve diğer belgeler analiz edilerek kelime bulutu yöntemi kullanılarak aşağıda belirtilen vizyon oluşturulmuştur.

Vizyonumuz:

Geleceğe hazır, mutlu, başarılı ve üretken bireyler yetiştirmek.

Müdürlüğümüz Temel Değerleri

Müdürlüğümüzün aşağıda verilen temel değerleri; Müdür ve üst yöneticilerin perspektifleri ile Strateji Geliştirme Kurulunun görüşleri dikkate alınarak nitel analiz, toplumsal beklentiler, paydaş düşünceleri, kurumun vizyonu gibi faktörler değerlendirilerek ortaya konulmuştur.

Temel Değerlerimiz:

1. İnsan Hakları ve Demokrasinin Evrensel Değerleri
2. Çevreye ve Canlıların Yaşam Hakkına Duyarlılık
3. Analitik ve Bilimsel Bakış
4. Girişimcilik, Yaratıcılık, Yenilikçilik
5. Kültürel ve Sanatsal Duyarlılık ile Sportif Beceri
6. Meslek Etiği ve Mesleki Beceri
7. Erdemlilik
8. Saygınlık, Tarafsızlık, Güvenilirlik ve Adalet
9. Katılımcılık, Şeffaflık ve Hesap Verilebilirlik
10. Liyakat

Amaç ve Hedeflere İlişkin Mimari

Amaç 1: Bütün öğrencilerimize, medeniyetimizin ve insanlığın ortak değerleri ile çağın gereklerine uygun bilgi, beceri, tutum ve davranışların kazandırılması sağlanacaktır.

Hedef 1.1: Tüm alanlarda ve eğitim kademelerinde, öğrencilerimizin her düzeydeki yeterliliklerinin belirlenmesi, izlenmesi ve desteklenmesi için kurulacak etkin bir ölçme ve değerlendirme sistemine İl düzeyinde işlerlik kazandırılacaktır.

Hedef 1.2: Öğrencilerin yaş, okul türü ve programlarına göre gereksinimlerini dikkate alan beceri temelli yabancı dil yeterlilikleri sistemine geçilmesine ilişkin çalışmalar yürütülecektir.

Hedef 1.3: Öğrenme süreçlerini destekleyen dijital içerik ve beceri destekli dönüşüm ile ülkemizin her yerinde yaşayan öğrenci ve öğretmenlerimizin eşit öğrenme ve öğretme fırsatlarını yakalamaları ve öğrenmenin sınıf duvarlarını aşması sağlanacaktır.

Amaç 2: Çağdaş normlara uygun, etkili, verimli yönetim ve organizasyon yapısı ve süreçleri hâkim kılınacaktır.

Hedef 2.1: Yönetim ve öğrenme etkinliklerinin izlenmesi, değerlendirilmesi ve geliştirilmesi amacıyla veriye dayalı yönetim yapısına geçilecektir.

Hedef 2.2: Öğretmen ve okul yöneticilerinin gelişimlerini desteklemek amacıyla bakanlık tarafından oluşturulacak olan yeni bir mesleki gelişim anlayışı, sistemi ve modeli ilimizde aktif olarak uygulanacaktır.

Amaç 3: Okul öncesi eğitim ve temel eğitimde öğrencilerimizin bilişsel, duygusal ve fiziksel olarak çok boyutlu gelişimleri sağlanacaktır.

Hedef 3.1: Erken çocukluk eğitiminin niteliği ve yaygınlığı artırılacak, toplum temelli erken çocukluk çeşitlendirilerek yaygınlaştırılacaktır.

Hedef 3.2: Öğrencilerimizin bilişsel, duygusal ve fiziksel olarak çok boyutlu gelişimini önemseyen, bilimsel düşünme, tutum ve değerleri içselleştirebilecekleri bir temel eğitim yapısına geçilerek okullaşma oranı artırılacaktır.

Hedef 3.3: Temel eğitimde okulların niteliğini artıracak yenilikçi uygulamalara yer verilecektir.

Amaç 4: Öğrencileri ilgi, yetenek ve kapasiteleri doğrultusunda hayata ve üst öğretime hazırlayan bir ortaöğretim sistemi ile toplumsal sorunlara çözüm getiren, ülkenin sosyal, kültürel ve ekonomik kalkınmasına katkı sunan öğrenciler yetiştirilecektir.

Hedef 4.1: Ortaöğretime katılım ve tamamlama oranları artırılacaktır.

Hedef 4.2: Ortaöğretimin, değişen dünyanın gerektirdiği becerileri sağlayan ve değişimin aktörü olacak öğrenciler yetiştiren bir yapıya kavuşması için çalışmalar yapılacaktır.

Hedef 4.3: İlimizin entelektüel sermayesini artırmak, medeniyet ve kalkınmaya destek vermek amacıyla fen ve sosyal bilimler liselerinin niteliği güçlendirilecektir.

Hedef 4.4: Örgün eğitim içinde imam hatip okullarının niteliği artırılacaktır.

Amaç 5: Özel eğitim ve rehberlik hizmetlerinin etkinliği artırılarak bireylerin bedensel, ruhsal ve zihinsel gelişimleri desteklenecektir.

Hedef 5.1: Öğrencilerin mizaç, ilgi ve yeteneklerine uygun eğitimi alabilmelerine imkân verecek şekilde yapılandırılan işlevsel bir psikolojik danışmanlık ve rehberlik hizmetlerinin etkin bir şekilde yürütülmesi sağlanacaktır.

Hedef 5.2: Özel eğitim ihtiyacı olan bireyleri akranlarından soyutlamayan ve birlikte yaşama kültürünü güçlendiren eğitimde adalet temelli yaklaşım modeli uygulanacaktır.

Hedef 5.3: Ülkemizin kalkınmasında önemli bir kaynak niteliğinde bulunan özel yetenekli öğrencilerimiz, akranlarından ayrıştırılmadan doğalarına uygun bir eğitim yöntemi ile desteklenecektir.

Amaç 6: Mesleki ve teknik eğitim ve hayat boyu öğrenme sistemleri toplumun ihtiyaçlarına ve işgücü piyasası ile bilgi çağının gereklerine göre uygulanacaktır.

Hedef 6.1: Mesleki ve teknik eğitime atfedilen değer ve erişim imkânları artırılacaktır.

Hedef 6.2: Mesleki ve teknik eğitimde yeni nesil öğretim programları geliştirilecek, beşerî ve fiziki altyapı iyileştirilecektir.

Hedef 6.3: Mesleki ve teknik eğitim-istihdam-üretim ilişkisi güçlendirilecektir.

Hedef 6.4: Bireylerin iş ve yaşam kalitelerini yükseltmek amacıyla hayat boyu öğrenme nitelik, katılım ve tamamlama oranları artırılacaktır.

Amaç 7: Uluslararası standartlar gözetilerek tüm okullarımız için destekleyici bir özel öğretim yapısına geçilecektir.

Hedef 7.1: İlimizde özel öğretime devam eden öğrenci oranları artırılarak özel öğretim kurumlarının yönetim ve teftiş yapısını güçlendirmeye yönelik çalışmalar yapılacaktır.

Hedef 7.2: Sertifika eğitimi veren kurumların niteliğini artırmaya yönelik çalışmalar yapılacaktır.

Amaç, Hedef, Gösterge ve Stratejiler

Bu bölümde Millî Eğitim Müdürlüğümüzün 2019-2023 Stratejik Planı'nın amaç, hedef, hedef kartı ve stratejilerine yer verilmiştir. Stratejilere ilişkin yapılacak çalışmaları belirten eylemler ile hedef kartlarında yer alan göstergelerin tanım, formül ve kavramsal çerçevelerine "Eylem Planı ve Gösterge Bilgi Tablosu" dökümanında ayrı olarak yer vermiştir.

Amaç 1:

Bütün öğrencilerimize, medeniyetimizin ve insanlığın ortak değerleri ile çağın gereklerine uygun bilgi, beceri, tutum ve davranışların kazandırılması sağlanacaktır.

Hedef 1.1. Tüm alanlarda ve eğitim kademelerinde, öğrencilerimizin her düzeydeki yeterliliklerinin belirlenmesi, izlenmesi ve desteklenmesi için kurulacak etkin bir ölçme ve değerlendirme sistemine İl düzeyinde işlerlik kazandırılacaktır.

Performans Göstergeleri		Hedef Etkisi (%)	Başlangıç Değeri	2019	2020	2021	2022	2023	İzleme Sıklığı	Rapor Sıklığı
Amaç 1	Bütün öğrencilerimize, medeniyetimizin ve insanlığın ortak değerleri ile çağın gereklerine uygun bilgi, beceri, tutum ve davranışların kazandırılması sağlanacaktır.									
Hedef 1.1	Tüm alanlarda ve eğitim kademelerinde, öğrencilerimizin her düzeydeki yeterliliklerinin belirlenmesi, izlenmesi ve desteklenmesi için kurulacak etkin bir ölçme ve değerlendirme sistemine İl düzeyinde işlerlik kazandırılacaktır.									
PG 1.1.1 Bir eğitim ve öğretim döneminde bilimsel, kültürel, sanatsal ve sportif alanlarda en az bir faaliyete katılan öğrenci oranı (%)	İlkokul	20	%73	%83	%87	%92	%96	%100	6 Ay	6 Ay
	Ortaokul		%73,10	%80	%88	%92	%96	%100	6 Ay	6 Ay
	Lise		%61	%68	%75	%80	%85	%100	6 Ay	6 Ay
PG 1.1.2 Öğrenci başına okunan kitap sayısı	İlkokul	20	17	21	23	25	26	27	6 Ay	6 Ay
	Ortaokul		7	9	10	11	12	13	6 Ay	6 Ay
	Lise		3	5	6	7	9	10	6 Ay	6 Ay

PG 1.1.3. Ortaöğretime merkezi sınavla yerleşen öğrenci oranı (%)		20	%10	%10	%9	%8	%7	%7	6 Ay	6 Ay
Koordinatör Birim		Ölçme, Değerlendirme ve Sınav Hizmetleri Şubesi								
İş Birliği Yapılacak Birimler		Bİ, DÖ, HBÖ, MTE, OŞ, ÖERH, TE, ÖÖK, DH, İE, SŞ.								
Riskler		<ul style="list-style-type: none"> - Öğrencilerin ve velilerin bilimsel, kültürel, sanatsal ve sportif faaliyetlere ilişkin farkındalık düzeyinin bölgeler arasında farklılık göstermesi, - Ailelerin, çocuklarının sınavla öğrenci alan okullara devam etmelerine yönelik isteği, - Sınavla öğrenci alan okul sayısının artırılmasına ilişkin çeşitli baskılar, - Öğrencilerin ve öğretmenlerin mevcut durumda yeterlilik temelli ölçme uygulamalarına alışkın olmaması. 								
Stratejiler	S 1.1.1	- Eğitim kalitesinin artırılması için ölçme ve değerlendirme yöntemleri etkinleştirilecek ve yeterlilik temelli ölçme değerlendirme yapılacaktır.								
	S 1.1.2	- Öğrencilerin bilimsel, kültürel, sanatsal, sportif ve toplum hizmeti alanlarında etkinliklere katılımı artırılacak ve izlenecektir.								
	S 1.1.3	- Kademeler arası geçiş sınavlarının eğitim sistemi üzerindeki baskısı azaltılacak ve yeterlilik temelli ölçme değerlendirme yapılacaktır.								
Maliyet Tahmini		825.267.068,50 TL								
Tespitler		<ul style="list-style-type: none"> - Öğrencilerin bilimsel, kültürel, sanatsal ve sportif faaliyetlere katılımının düşük olması, - Toplumda akademik başarıya yüksek değer atfedilmesi, - Öğrenciler ve öğretmenlerin yeterlilik temelli ölçme ve değerlendirme uygulamaları konusunda yeterli bilgi ve tecrübeye sahip olmaması. 								
İhtiyaçlar		<ul style="list-style-type: none"> - Öğretmenlerin alternatif eğitim yöntem ve teknikleri konusunda eğitime alınmaları, - Ölçme ve değerlendirme merkezlerinin koordinatörlüğünde öğretmen eğitimleri düzenlenmesi - Sınav kaygısına yönelik olarak aile hekimliği başta olmak üzere çeşitli kurumlarla iş birliği yapılması, - Veli ve öğretmenlere yönelik olarak öğrencilerin bilimsel, kültürel, sanatsal ve sportif faaliyetlere katılımı yönünde farkındalık çalışmaları yürütülmesi, 								

UD: Uygulama Dönemi

Hedef 1.2. Öğrencilerin yaş, okul türü ve programlarına göre gereksinimlerini dikkate alan beceri temelli yabancı dil yeterlilikleri sistemine geçilmesine ilişkin çalışmalar yürütülecektir

Amaç 1	Bütün öğrencilerimize, medeniyetimizin ve insanlığın ortak değerleri ile çağın gereklerine uygun bilgi, beceri, tutum ve davranışların kazandırılması sağlanacaktır.									
Hedef 1.2.	Öğrencilerin yaş, okul türü ve programlarına göre gereksinimlerini dikkate alan beceri temelli yabancı dil yeterlilikleri sistemine geçilmesine ilişkin çalışmalar yürütülecektir									
Performans Göstergeleri	Hedefe Etkisi (%)	Başlangıç Değeri	2019	2020	2021	2022	2023	İzleme Sıklığı	Rapor Sıklığı	
PG 1.2.1 Yabancı dil dersi yıl sonu puan ortalaması (Ortaokul-Lise)	25	63	64	65	66	67	68	6 Ay	6 Ay	
PG 1.2.2 Yabancı dil eğitime yönelik geliştirilen dijital içerik sayısı	25	85	113	141	179	207	235	6 Ay	6 Ay	
PG 1.2.3 Yurtdışı öğretmen eğitimi sertifika programına katılan yabancı dil öğretmeni sayısı	25	1	1	1	2	2	3	6 Ay	6 Ay	
Koordinatör Birim	Strateji Geliştirme Şubesi									
İş Birliği Yapılacak Birimler	DÖ, HBÖ, MTE, OŞ, ÖERH, ÖÖK, TE, ÖYG.									
Riskler	<ul style="list-style-type: none"> - Yabancı dil eğitime ilişkin farkındalığın yeterli olmaması, - Uluslararası hareketlilik programlarının kontenjan ve kapsamının yetersiz olması, - Yurtdışında yabancı dil eğitimi destekleyici programların maliyetlerinin yüksek olması, - Yabancı dil eğitime ilişkin dijital içeriklerin teminine yönelik maliyetlerin yüksek olması. 									
Stratejiler	S 1.2.1	<i>- İl genelinde yabancı dil eğitimi, seviye ve okul türlerine göre uygulanacaktır.</i>								
	S 1.2.2	<i>- Yabancı dil eğitiminde öğretmen nitelik ve yeterlilikleri yükseltilecektir.</i>								
Maliyet Tahmini	542.318.359,30 TL									
Tespitler	<ul style="list-style-type: none"> - Öğrencilerin yabancı dil becerilerini farklı alanlarda kullanmasını sağlayan disiplinler arası bir yaklaşımın olmaması, - Yabancı dil eğitiminin öğrencilerin bireysel farklılıkları ile öğretim kademeleri ve okul türlerini dikkate almayan tek tip bir yaklaşımla yapılması, - Öğrencilerin yabancı dil eğitime destek olacak dijital içeriklerin ve platformların yetersiz olması, - Öğretmenlerin yabancı dil becerilerinin geliştirilmesine yönelik eğitimlerin ve paydaşlarla iş birliğinin yetersiz olması, 									

	- Yabancı dil öğretmenlerinin seçiminde öğretmenlerin çok yönlü dil becerilerinin ölçülmemesi ve bunların dikkate alınmaması.
İhtiyaçlar	- Yabancı dil eğitiminde ortaya konacak yeni yöntemler konusunda öğretmen eğitimlerinin yapılması, - Yabancı dil eğitimine yönelik dijital içeriklerin ve platformların geliştirilmesi, - Uluslararası hareketlilik programlarına yönelik farkındalığın artırılması, - Öğretmenlere yurtdışı deneyim fırsatlarının sağlanması.

Hedef 1.3.Öğrenme süreçlerini destekleyen dijital içerik ve beceri destekli dönüşüm ile ülkemizin her yerinde yaşayan öğrenci ve öğretmenlerimizin eşit öğrenme ve öğretme fırsatlarını yakalamaları ve öğrenmenin sınıf duvarlarını aşması sağlanacaktır.

Amaç 1	Bütün öğrencilerimize, medeniyetimizin ve insanlığın ortak değerleri ile çağın gereklerine uygun bilgi, beceri, tutum ve davranışların kazandırılması sağlanacaktır.								
Hedef 1.3	Öğrenme süreçlerini destekleyen dijital içerik ve beceri destekli dönüşüm ile ülkemizin her yerinde yaşayan öğrenci ve öğretmenlerimizin eşit öğrenme ve öğretme fırsatlarını yakalamaları ve öğrenmenin sınıf duvarlarını aşması sağlanacaktır.								
Performans Göstergeleri	Hedefe Etkisi (%)	Başlangıç Değeri	2019	2020	2021	2022	2023	İzleme Sıklığı	Rapor Sıklığı
PG 1.3.1 EBA Ders Portalı aylık ortalama tekil ziyaretçi sayısı	20	65.479	80.539	99.868	123.836	153.556	191.545	6 Ay	6 Ay
PG 1.3.2 EBA Ders Portalı kullanıcı başına aylık ortalama sistemde kalma süresi (dk)	20	1128	1410	1763	2204	2754	3443	6 Ay	6 Ay
PG 1.3.3 Eğitim ulusal dijital içerik arşivi kurulması	20	0	%40	%80	%100	%100	%100	6 Ay	6 Ay
PG 1.3.4 Dijital içeriklere ilişkin sertifika eğitimlerine katılan öğretmen sayısı	20	0	500	500	500	500	500	6 Ay	6 Ay
PG 1.3.5 Tasarım ve beceri atölye sayısı	20	0	16	64	128	200	300		
Koordinatör Birim	Yenilik ve Eğitim Teknolojileri (EBA)								
İş Birliği Yapılacak Birimler	DÖ, HBÖ, MTE, OŞ, ÖYG, ÖERH, ÖÖK, TTKB, TE.								

Riskler		<ul style="list-style-type: none"> - Dijital ortamda çocukları ve gençleri olumsuz etkileyen içeriklere ilişkin önlemlerin yetersizliği, - Dijital araç ve gereçlerin genellikle ithalata bağımlı olması, - İnternet altyapısının bölgeler arası gösterebileceği farklılıktan dolayı internet erişiminde yaşanabilecek aksaklıklar, - Dijital içerik geliştirme eğitimlerine katılması gereken öğretmen sayısının çok olması, - Dijital içerik gelişimi alanında yeniliklerin çok hızlı olmasından dolayı verilecek eğitimin içeriğinin güncel tutulması gerekliliği.
Stratejiler	S 1.3.1	- Dijital içerik ve becerilerin gelişmesi için kurulan ekosistemin aktif kullanılması.
	S 1.3.2	- Dijital becerilerin gelişmesi için içerik geliştirilecek ve bu kapsamda öğretmen eğitimi yapılacaktır.
Maliyet Tahmini		400.844.004,70 TL
Tespitler		<ul style="list-style-type: none"> - Öğrencilerin ve araştırmacıların kullanacağı dijital içerik arşivinin bulunmaması, - Dijital ortamlarda eğitime ilişkin içeriklerin belirli bir yapıya kavuşturulamaması, - Güvenli internet, siber zorbalık ve veri güvenliği kavramlarına ilişkin toplumsal farkındalık düzeyinin düşük olması, - Dijital beceriler konusunda öğretmenler arasında farkın yüksek olması.
İhtiyaçlar		<ul style="list-style-type: none"> - Eğitim dijital arşivinin oluşturulması için gerekli altyapı, - Eğitim dijital içeriklerinin geliştirilmesi için ilgili personelin eğitimi, - Öğretmenlerin dijital beceriler konusunda hizmet içi eğitimden geçirilmesi, - Güvenli internet, siber zorbalık ve veri güvenliği konularında diğer kamu kurum ve kuruluşlarıyla tam iş birliği, - EBA eğitim portalinin kapsam ve içeriğinin geliştirilmesi.

Amaç 2:

Çağdaş normlara uygun, etkili, verimli yönetim ve organizasyon yapısı ve süreçleri hâkim kılınacaktır.

Hedef 2.1.Yönetim ve öğrenme etkinliklerinin izlenmesi, değerlendirilmesi ve geliştirilmesi amacıyla veriye dayalı yönetim yapısına geçilecektir.

Amaç 2		Çağdaş normlara uygun, etkili, verimli yönetim ve organizasyon yapısı ve süreçleri hâkim kılınacaktır.								
Hedef 2.1		Yönetim ve öğrenme etkinliklerinin izlenmesi, değerlendirilmesi ve geliştirilmesi amacıyla veriye dayalı yönetim yapısına geçilecektir.								
Performans Göstergeleri		Hedefe Etkisi (%)	Başlangıç Değeri	2019	2020	2021	2022	2023	İzleme Sıklığı	Rapor Sıklığı
PG 2.1.1 Bakanlık tarafından yürütülen hizmetlerin sınırları açıkça belirlenerek ve riskler dikkate alınarak yetki devri yapılmasına yönelik sistemin işletilmesi		20	0	%10	%40	%50	%80	%100	6 Ay	6 Ay
PG 2.1.2. Eğitsel veri ambarının tutulması		20	0	%40	%50	%80	%100	%100	6 Ay	6 Ay
PG 2.1.3. Okul stratejik planları ile yıllık okul gelişim planlarının izlenmesi		30	0	%10	%50	%80	%100	%100	6 Ay	6 Ay
PG 2.1.4. Müdürlüğümüz bilgi edinme sistemlerinden hizmet alanların memnuniyet oranı (%)		10	%88,90	%90	%90	%90	%90	%90	6 Ay	6 Ay
Koordinatör Birim		Strateji Geliştirme Şubesi								
İş Birliği Yapılacak Birimler		Tüm birimler								
Riskler		- Karar alma süreçleri ve uygulama aşamasına yönelik bürokratik unsurlar, - Yeni kurulacak birimler ile mevcut birimler arasında olası yetki çakışması, - Okul planlarında belirlenen amaçların bağlantısız olması.								
S 2.1.1		-Müdürlüğün bilgi işlem ve otomasyon ihtiyaçları karşılanacak,bürokratik süreç azaltılacak veriye dayalı hâle getirilecektir.								
S.2.1.2		-Müdürlüğümüzün faaliyetlerinin görünürlülüğü artırılacak ve paydaşların bilgi edinme memnuniyetleri								

	artırılacaktır.
Maliyet Tahmini	188.632.472,80 TL
Tespitler	<ul style="list-style-type: none"> - Yetki devri için iş süreçlerinin ve ilgili analizlerin yapılmamış olması, - Veriye dayalı yönetim için etkin veri üretimi mekanizmaları oluşturulmamış olması, - Planların izlenmesi için bir sistemin olmaması, - MEB Mobil Bilgi Servisi (8383) ücretli olmasından dolayı çok fazla veli tarafından kullanılmaması.
İhtiyaçlar	<ul style="list-style-type: none"> - İş süreçlerini çıkarma ve iyileştirme ekiplerinin eğitimi, - Yetki devri için mevzuat ve faaliyet alanlarının taramasının yapılması, - Veri birimi kurulması için mevzuat değişikliği, - Okul planlarının izlenmesine yönelik sistem kurulması, - MEB Mobil Bilgi Servisi (8383) ücretsiz yapılacak olmasından dolayı kaynak ihtiyacı.

Hedef 2.2. Öğretmen ve okul yöneticilerinin gelişimlerini desteklemek amacıyla bakanlık tarafından oluşturulacak olan yeni bir mesleki gelişim anlayışı, sistemi ve modeli ilimizde aktif olarak uygulanacaktır.

Amaç 2	Çağdaş normlara uygun, etkili, verimli yönetim ve organizasyon yapısı ve süreçleri hâkim kılınacaktır.									
Hedef 2.2	Öğretmen ve okul yöneticilerinin gelişimlerini desteklemek amacıyla bakanlık tarafından oluşturulacak olan yeni bir mesleki gelişim anlayışı, sistemi ve modeli ilimizde aktif olarak uygulanacaktır									
Performans Göstergeleri	Hedefe Etkisi (%)	Başlangıç Değeri	2019	2020	2021	2022	2023	İzleme Sıklığı	Rapor Sıklığı	
PG 2.2.1 Lisansüstü eğitim alan personel oranı (%)	PG 2.2.1.1 Alanında lisansüstü eğitim alan öğretmen oranı(%)	30	-	-	10	40	60	6 Ay	6 Ay	
	PG 2.2.1.2 Yönetim alanında lisansüstü eğitim alan yönetici oranı(%)		-	-	10	40	60			
PG 2.2.2 Yönetici cinsiyet oranı (%)		20	20,35	27	33	38	43	50	6 Ay	6 Ay
PG 2.2.3 Ücretli öğretmen oranı (%)		30	7,8	7,5	7	6,5	6	5,5	6 Ay	6 Ay

PG 2.2.4 Kişisel ve Mesleki Eğitim Programlarına katılan öğretmen oranı (%)	20	5	28	35	40	45	50	6 Ay	6 Ay
Koordinatör Birim	Öğretmen Yetiştirme ve Geliştirme Şubesi								
İş Birliği Yapılacak Birimler	ABDİ, DÖ, HBÖ, MTE, OŞ, ÖERH, ÖÖK, PŞ, TE, YYE, ÖDSH, SŞ.								
Riskler	<ul style="list-style-type: none"> - Öğretmen ve okul yöneticilerinin lisansüstü eğitim süreçlerinin okullardaki eğitimi aksatması, - Lisansüstü eğitime yönlendirilecek kitlenin çok büyük olması ve getireceği maliyet, - Baskı grupları ve paydaş kitlelerin taleplerinde temelde amaçlar açısından yeterince uzlaşa sağlanamaması, - Elverişsiz koşullarda görev yapan öğretmen ve yöneticiler için verilecek teşviklerin maliyeti, - Yönetici kadrolarına kadın yönetici talebinin yeterli düzeyde olmaması. 								
	S 2.2.1	-Öğretmen ve okul yöneticilerinin mesleki gelişimlerini sağlamak üzere hizmetiçi eğitim sistemi aktif olarak uygulanacaktır .							
	S 2.2.2	Müdürlüğümüz hizmetlerinin etkin sunumunu sağlamak üzere mahalli hizmetiçi eğitim süreci geliştirilecektir.							
Maliyet Tahmini	400.844.004,70 TL								
Tespitler	<ul style="list-style-type: none"> - Öğretmenlik ve okul yönetimine ilişkin mevzuatın dağınık olması, - Dezavantajlı bölgelerde görev yapan öğretmenlerin hizmet süresinin düşük olması, - Eğitim yöneticilerinin atanma sisteminin ölçme ve değerlendirme boyutunun yeterli olmaması, - Ülke genelinde dengeli norm dağılımının olmaması, - Öğretmenlik mevcut kariyer sisteminin yetersiz olması ve okul yöneticiliği alanlarında kariyer sisteminin bulunmaması. 								
İhtiyaçlar	<ul style="list-style-type: none"> - Mevzuat düzenlemesi süreçlerinde katılımı sağlamak üzere platformlar oluşturulması, - Öğretmenlik ve okul yöneticiliği alanlarında genel ve özel alan yeterlilik belirlenmesi için kapsamlı çalışmaların yapılması, - Lisansüstü eğitime yönlendirilecek kitlenin büyük olması nedeniyle yüksek oranda mali kaynak. 								

Amaç 3:

Okul öncesi eğitim ve temel eğitimde öğrencilerimizin bilişsel, duygusal ve fiziksel olarak çok boyutlu gelişimleri sağlanacaktır.

Hedef 3.1. Erken çocukluk eğitiminin niteliği ve yaygınlığı artırılacak, toplum temelli erken çocukluk çeşitlendirilerek yaygınlaştırılacaktır.

Amaç 3		Okul öncesi eğitim ve temel eğitimde öğrencilerimizin bilişsel, duygusal ve fiziksel olarak çok boyutlu gelişimleri sağlanacaktır.								
Hedef 3.1		Erken çocukluk eğitiminin niteliği ve yaygınlığı artırılacak, toplum temelli erken çocukluk çeşitlendirilerek yaygınlaştırılacaktır.								
Performans Göstergeleri		Hedefe Etkisi(%)	Başlangıç Değeri	2019	2020	2021	2022	2023	İzleme Sıklığı	Rapor Sıklığı
PG 3.1.1 3-5 yaş grubu okullaşma oranı (%)		40	%31,58	%40,5	%50	%58	%65	%70	6 Ay	6 Ay
PG 3.1.2 İlkokul birinci sınıf öğrencilerinden en az bir yıl okul öncesi eğitim almış olanların oranı (%)		20	%61,83	%70	%77	%85	%95	%100	6 Ay	6 Ay
PG 3.1.3 Erken çocukluk eğitiminde desteklenen şartları elverişsiz öğrenci sayısı		20	0	150	300	750	1.500	3.000	6 Ay	6 Ay
PG 3.1.4 Özel eğitime ihtiyaç duyan öğrencilerin uyumunun sağlanmasına yönelik öğretmen eğitimlerine katılan okul öncesi öğretmeni oranı (%)		20	0	%20	%20	%20	%20	%20	6 Ay	6 Ay
Koordinatör Birim		Temel Eğitim Şubesi								
İş Birliği Yapılacak Birimler		Bİ, DH, HBÖ, HH, İE, ÖERH, ÖÖK, ÖYG, PŞ, SŞ.								
Riskler		<ul style="list-style-type: none">- Ailelerin erken çocukluk eğitiminin faydası konusunda yeterince bilinçli olmaması ve eğitim maliyetinden kaçınması,- Erken çocukluk eğitim hizmeti veren kurumların işleyişi ve denetiminin tek elden yürütülememesi,- Erken çocukluk eğitim hizmetinin sunumunda rol alan aktörlerin çeşitli olması,- Erken çocukluk eğitiminde görev alan bazı öğretmenlerin özel eğitime ihtiyaç duyan öğrencilerle ilgili istenen düzeyde bilgi ve beceriye sahip olmaması,								
Stratejiler		S 3.1.1 - Erken çocukluk eğitim hizmeti yaygınlaştırılacaktır.								

Amaç 3	Okul öncesi eğitim ve temel eğitimde öğrencilerimizin bilişsel, duygusal ve fiziksel olarak çok boyutlu gelişimleri sağlanacaktır.	
Hedef 3.1	Erken çocukluk eğitiminin niteliği ve yaygınlığı artırılacak, toplum temelli erken çocukluk çeşitlendirilerek yaygınlaştırılacaktır.	
r	S 3.1.2	- Erken çocukluk eğitiminde şartları elverişsiz gruplarda eğitimin niteliği artırılacaktır.
Maliyet Tahmini	259.369.650,10 TL	
Tespitler	<ul style="list-style-type: none"> - Erken çocukluk eğitim imkânlarının her çocuğun okullaşmasını sağlayacak kadar yaygın ve esnek zamanlı olmaması, - Erken çocukluk eğitiminin ailelere belli ölçüde maliyet oluşturması, - Erken çocukluk eğitim hizmeti sunan farklı aktörlerin bütünleşik bir sistemle izlenip değerlendirilememesi ve erken çocukluk eğitim hizmetine yönelik ortak bir kalite standardının olmaması, - Ailelerin ve öğretmenlerin özel eğitime ihtiyaç duyan çocuklar konusunda yeterli düzeyde bilgi ve farkındalığa sahip olmaması, - Yurdun bazı kesimlerinde şartları elverişsiz bazı ailelerin özellikle geçici koruma altında olanlar ile mevsimlik tarım işçisi ailelerin erken çocukluk eğitimine erişimde sorunlar yaşaması. 	
İhtiyaçlar	<ul style="list-style-type: none"> - 5 yaşın zorunlu eğitim kapsamına alınması için mevzuat düzenlemesinin yapılması, - Öğretmen ataması ve öğretmenlerin erken çocukluk eğitimi konusundaki deneyimlerini artırmak için hizmet içi eğitim faaliyetleri, - Şartları elverişsiz çocukların erişim ve beslenme ihtiyaçlarının karşılanması için hizmet modellerinin geliştirilmesi, - Erken çocukluk eğitimi konusunda ailelere ve topluma yönelik farkındalık çalışmaları, - Erken çocukluk eğitim hizmetlerinde farklı kurum ve kuruluşlar arasında koordinasyonun sağlanması. 	

Hedef 3.2. Öğrencilerimizin bilişsel, duygusal ve fiziksel olarak çok boyutlu gelişimini önemseyen, bilimsel düşünme, tutum ve değerleri içselleştirebilecekleri bir temel eğitim yapısına geçilerek okullaşma oranı artırılacaktır.

Amaç 3	Okul öncesi eğitim ve temel eğitimde öğrencilerimizin bilişsel, duygusal ve fiziksel olarak çok boyutlu gelişimleri sağlanacaktır.									
Hedef 3.2	Öğrencilerimizin bilişsel, duygusal ve fiziksel olarak çok boyutlu gelişimini önemseyen, bilimsel düşünme, tutum ve değerleri içselleştirebilecekleri bir temel eğitim yapısına geçilerek okullaşma oranı artırılacaktır.									
Performans Göstergeleri	Hedefe Etkisi	Başlangıç Değeri	2019	2020	2021	2022	2023	İzleme Sıklığı	Rapor Sıklığı	

		(%)								
PG 3.2.1 İkili eğitim kapsamındaki okullara devam eden öğrenci oranı (%)		20	%37,39	%30	%23	%16	%8	0	6 Ay	6 Ay
PG 3.2.2 Temel eğitimde 20 gün ve üzeri devamsız öğrenci oranı	PG 3.2.2.1 İlkokulda 20 gün ve üzeri devamsız öğrenci oranı (%)	30	%5,2	%4,7	%4	%3,7	%3,5	%3,5	6 Ay	6 Ay
	PG 3.2.2.2 Ortaokulda 20 gün ve üzeri devamsız öğrenci oranı (%)		%9,2	%8,7	%8,5	%8	%7,5	%7,5	6 Ay	6 Ay
PG 3.2.3 Temel eğitimde okullaşma oranı (%)	PG 3.2.3.1 16-9 yaş grubu okullaşma oranı (%)	20	%98,7	%99	%99,3	%99,6	%100	%100	6 Ay	6 Ay
	PG 3.2.3.2 10-13 yaş grubu okullaşma oranı (%)		%98,8	%99	%99,4	%99,7	%100	%100	6 Ay	6 Ay
PG 3.2.4 Temel eğitimde öğrenci sayısı 30'dan fazla olan şube oranı (%)	PG 3.2.4.1 İlkokulda öğrenci sayısı 30'dan fazla olan şube oranı (%)	30	%22	%20	%18	%15	%10	%10	6 Ay	6 Ay
	PG 3.2.4.2 Ortaokulda öğrenci sayısı 30'dan fazla olan şube oranı (%)		%30	%28	%25	%21	%15	%15	6 Ay	6 Ay
Koordinatör Birim		Temel Eğitim Şubesi								
İş Birliği Yapılacak Birimler		DÖ, DH, SG, OŞ, MTE, ÖERH, ÖÖK, HBÖ, İE.								
Riskler	<ul style="list-style-type: none"> - Kademeler arası geçişlerde uygulanan sınav yöntemlerinin aileleri gelişim temelli değerlendirme anlayışından uzaklaştırması, - Yurtiçi ve yurt dışı göç hareketlerin yaşanması ve nüfusun ülke genelinde homojen bir şekilde dağılmaması, - İkili eğitimin çocuğun bütüncül gelişimi ihtiyaçlarına cevap vermeyi güçleştirilmesi, - Öğrenci ve öğretmenlerin klasik ölçme ve değerlendirme anlayışıyla yetişmiş olması ve gelişim temelli değerlendirme konusunda deneyim eksikliği. 									
Stratejiler	S 3.2.1	İlkokul ve ortaokullarda okullaşma oranları artırılacak, devamsızlık oranları azaltılacaktır.								

	S 3.2.2	İlkokul ve ortaokullar gelişimsel açıdan desteklenecek ve tasarım beceri atölyeleri artırılacaktır.
	S 3.2.3	Öğrencilerimizin okullara erişimini kolaylaştıran taşıma hizmetlerinin kalitesi iyileştirilecektir.
Maliyet Tahmini	424.423.063,80 TL	
Tespitler	<ul style="list-style-type: none"> - Yurtiçi nüfus hareketleri sonucunda bazı bölgelerde sürekli olarak derslik ihtiyacının oluşması ve ikili eğitim yapılması, - İlkokul ve ortaokullarda öğretim programları eğitim etkinlikleri ve ders sürelerinin öğrencilerin gelişim özelliklerine uygun olarak güncelleme ihtiyacı, - Öğrencilerin ders dışında öğrenme etkinliklerini destekleyecek yenilikçi ve yaratıcı düşünme becerilerini geliştirecek fırsatların yetersiz olması. 	
İhtiyaçlar	<ul style="list-style-type: none"> - Çocukların düşünsel, duygusal ve fiziksel ihtiyaçlarını destekleyen tasarım-beceri atölyelerinin kurulması, - Ders, tenffüs ve serbest etkinlik sürelerinin yeniden düzenlenmesi, - Öğretim programlarının çocuğun gelişimsel özelliklerine göre güncellenmesi, - İkili eğitimin sonlandırılması ve öğlen yemeği hizmeti verilmesi için finansman sağlanması. 	

Hedef 3.3. Temel eğitimde okulların niteliğini artıracak yenilikçi uygulamalara yer verilecektir.

Amaç 3	Okul öncesi eğitim ve temel eğitimde öğrencilerimizin bilişsel, duygusal ve fiziksel olarak çok boyutlu gelişimleri sağlanacaktır.								
Hedef 3.3	Temel eğitimde okulların niteliğini artıracak yenilikçi uygulamalara yer verilecektir.								
Performans Göstergeleri	Hedefe Etkisi (%)	Başlangıç Değeri	2019	2020	2021	2022	2023	İzleme Sıklığı	Rapor Sıklığı
PG 3.3.1 Eğitim kayıt bölgelerinde kurulan okul ve mahalle spor kulüplerinden yararlanan öğrenci oranı (%)	30	0	%2	%4	%6	%8	%10	6 Ay	6 Ay
PG 3.3.2 Birleştirilmiş sınıfların öğretmenlerinden	30	0	%5	%7	%10	%12	%15	6 Ay	6 Ay

eđitim faaliyetlerine katılan ęretmenlerin oranı (%)									
PG 3.3.3 Destek programına katılan ęrencilerden hedeflenen başarıya ulaşan ęrencilerin oranı (%)		40	0	%70	%80	%85	%90	%95	6 Ay
Koordinatör Birim		Temel Eđitim Şubesi							
İş Birliđi Yapılacak Birimler		SŞ, İE, DH, DÖ, ÖERH.							
Riskler		<ul style="list-style-type: none"> - Okul dışı imkânların oluşturulmasında ilgili kurum ve kuruluşların yeterli desteđi göstermemesi, - Yaz dönemlerinde bölgesel deđişim programlarına yeterli talep olmaması, - ęrencilerin sosyal girişimcilik konusundaki isteksizliđi, - Okullara kaynak aktarılmasında kullanılacak kriterlerin belirsiz olması, - Dezavantajlı bölgelerdeki ęretmenlerin ortalama görev süresinin düşük olması. 							
Stratejiler	S 3.3.1	- Temel eđitimde yenilikçi uygulamalara imkân sağlanacaktır.							
	S 3.3.2	- Temel eđitimde okullar arası başarı farkı azaltılarak okulların niteliđi artırılacaktır.							
Maliyet Tahmini		259.369.650,10 TL							
Tespitler		<ul style="list-style-type: none"> - Okulların çevresinde bulunan ve ęrencilerin gelişimine katkı sağlayacak kurum ve kuruluşlarla yeterince etkileşim içinde olmaması, - ęrenme etkinliklerinde ęrencilerin toplumsal kültürümüze yönelik kazanımları yeterince edinmemesi ve hedeflenen başarıyı gösteremeyen ęrencilerin yeterince desteklenmemesi, - Okul bahçelerinin ęrencilerin sosyal ve kültürel gelişimini desteklemede yetersiz kalması, - Şartları elverişsiz okul ve ęretmenlerin eđitim hizmetlerini yerine getirmekte zorlanması. 							
İhtiyaçlar		<ul style="list-style-type: none"> - Okul bahçelerinin ęrencilerin çok yönlü gelişimini destekleyecek şekilde tasarlanması ve dersler ile ders dışı etkinliklerin kültürel kazanımlarla desteklenmesi, - Okul ve mahalle spor kulüpleri ile bölgesel deđişim programları ve şartları elverişsiz okulların ęrenci ve ęretmenlerinin desteklenmesi için finansman sağlanması, - Okullar arası farklılıkları tespit etmek ve kaynakları adaletli bir şekilde paylaşmak için sistem kurulması, - Hedeflenen başarıyı gösteremeyen ęrencilerin desteklenmesine yönelik mekanizmaların oluşturulması. 							

Amaç 4:

Öğrencileri ilgi, yetenek ve kapasiteleri doğrultusunda hayata ve üst öğretime hazırlayan bir ortaöğretim kurumu ile toplumsal sorunlara çözüm getiren, ilimizin sosyal, kültürel ve ekonomik kalkınmasına katkı sunan öğrenciler yetiştirilecektir.

Hedef 4.1: Ortaöğretime katılım ve tamamlama oranları artırılacaktır.

Amaç 4	Öğrencileri ilgi, yetenek ve kapasiteleri doğrultusunda hayata ve üst öğretime hazırlayan bir ortaöğretim sistemi ile toplumsal sorunlara çözüm getiren, ülkenin sosyal, kültürel ve ekonomik kalkınmasına katkı sunan öğrenciler yetiştirilecektir.									
Hedef 4.1	Ortaöğretime katılım ve tamamlama oranları artırılacaktır.									
Performans Göstergeleri	Hedefe Etkisi (%)	Başlangıç Değeri	2019	2020	2021	2022	2023	İzleme Sıklığı	Rapor Sıklığı	
PG 4.1.1. 14-17 yaş grubu okullaşma oranı (%)	30	%78,21	%82	%85	%90	%95	%99,99	6 Ay	6 Ay	
PG 4.1.2. Örgün ortaöğretimde 20 gün ve üzeri devamsız öğrenci oranı (%)	30	%37,66	%35	%32	%29	%26	%20	6 Ay	6 Ay	
PG 4.1.3. Ortaöğretimde sınıf tekrar oranı (9. Sınıf) (%)	20	%12,23	%11	%10	%9	%8	%7	6 Ay	6 Ay	
PG 4.1.4. Ortaöğretimde pansiyon doluluk oranı (%)	20	%67	%68	%69	%71	%73	%75	6 Ay	6 Ay	
Koordinatör Birim	Ortaöğretim Şubesi									
İş Birliği Yapılacak Birimler	DÖ, MTE, ÖERH, ÖÖK, HŞ, İE, ÖDSH, SG.									
Riskler	- Yurtiçi nüfus hareketlerinin devam etmesi ve kentlere yaşanan göç, - Bölgeler arası gelişmişlik düzeyi ile sosyal ve ekonomik koşulların eşit olmaması, - Ortaöğretim çağındaki çocukların açık öğretim kurumlarına yöneliminin artması.									
S 4.1.1	- Kız çocukları ile özel politika gerektiren gruplar başta olmak üzere tüm öğrencilerin ortaöğretime katılımlarının artırılması, devamsızlık ve sınıf tekrarlarının azaltılmasına yönelik çalışmalar yapılacaktır.									
S 4.1.2	- İkili eğitim kapsamındaki okulların sayısı azaltılacak ve yatılılık imkânlarının kalitesi iyileştirilecektir.									
Maliyet	377.264.945,60 TL									

Tahmini	
Tespitler	<ul style="list-style-type: none"> - Derslik yapımına yönelik yatırımların planlanmasında nüfus hareketleri ve projeksiyonların yeterince dikkate alınmaması, - Okul ve eğitim ortamının öğrencilerin kişisel, sosyal, sportif ve kültürel ihtiyaçlarını karşılamakta yetersiz olması, - Ortaöğretim kademesine gelen öğrencilerin talep ettikleri okul türüne yerleşmede sorunlar yaşaması, - Bazı öğrencilerin maddi imkânsızlıklar sebebiyle ortaöğretime devam edememesi.
İhtiyaçlar	<ul style="list-style-type: none"> -- Okul aidiyetinin geliştirilmesi amacıyla ailelere yönelik bilgilendirme ve farkındalık programlarının düzenlenmesi, - Okul ortamının öğrenciler için çekici hale getirilebilmesi uygun tasarımlar yapılması ve buna yönelik finansmanın sağlanması, - Ortaöğretimde devamsızlık ve sınıf tekrarlarına sebep olan faktörlerin tespit edilmesi.

Hedef 4.2: Ortaöğretimin, değişen dünyanın gerektirdiği becerileri sağlayan ve değişimin aktörü olacak öğrenciler yetiştiren bir yapıya kavuşması için çalışmalar yapılacaktır.

Amaç 4	Öğrencileri ilgi, yetenek ve kapasiteleri doğrultusunda hayata ve üst öğretime hazırlayan bir ortaöğretim kurumu ile toplumsal sorunlara çözüm getiren, ilimizin sosyal, kültürel ve ekonomik kalkınmasına katkı sunan öğrenciler yetiştirilecektir.								
Hedef 4.2	Ortaöğretimin, değişen dünyanın gerektirdiği becerileri sağlayan ve değişimin aktörü olacak öğrenciler yetiştiren bir yapıya kavuşması için çalışmalar yapılacaktır.								
Performans Göstergeleri	Hedefe Etkisi (%)	Başlangıç Değeri	2019	2020	2021	2022	2023	İzleme Sıklığı	Rapor Sıklığı
PG 4.2.1. Yükseköğretime hazırlık ve uyum programı uygulayan okul oranı (%)	25	0	0	%10	%30	%50	%100	6 Ay	6 Ay
PG 4.2.2. Ulusal ve uluslararası projelere katılan öğrenci oranı (%)	25	0	0	%5	%6	%8	%10	6 Ay	6 Ay
PG 4.2.3. Tasarım-beceri atölye sayısı	25	0	5	20	40	50	60	6 Ay	6 Ay
PG 4.2.4. Toplumsal sorumluluk ve gönüllülük programlarına katılan öğrenci oranı (%)	25	0	0	%10	%20	%30	%40	6 Ay	6 Ay
Koordinatör Birim	Ortaöğretim ubesi								
İş Birliği Yapılacak Birimler	DÖ, MTE, ÖERH, ÖÖK, DH, İE, ÖDSH, SG.								

Riskler		- Esnek ve modüler programların uygulanmasını mümkün kılacak derslik imkânlarının sağlanamaması, - Planlanan çalışmalar neticesinde bazı öğretmenlerin istihdam fazlası duruma gelmesi - Okul ortamlarının beceri eğitimleri doğrultusunda düzenlenmesine yönelik maliyetin yüksek olması.
Stratejiler	S 4.2.1	- Ortaöğretimde öğrencilerin ilgi, yetenek ve mizaçlarına uygun esnek modüler bir program ve ders çizelgesi yapısına entegre olunacaktır.
	S 4.2.2	- Ortaöğretimde akademik bilginin beceriye dönüşmesi sağlanacaktır.
	S 4.2.3	- Okullar arası başarı farkı azaltılacaktır.
Maliyet Tahmini		424.423.063,80 TL
Tespitler		- Ortaöğretim kurumlarında ders çeşidinin ve haftalık zorunlu ders saatlerinin fazla olması ve derslerin proje uygulamalarıyla desteklenememesi, - Öğrencilerin ders dışı alanlardaki yeteneklerini geliştirmelerini sağlayacak imkânların kısıtlı olması, - İmkân ve koşulları bakımından bazı okullar dezavantajlı konumda olması.
İhtiyaçlar		- Ortaöğretimde ders çeşitliliği ve zorunlu ders saatleri azaltılarak beceri eğitimine yönelik imkânların oluşturulması, - Öğrencilerin yükseköğretime okul bünyesinde hazırlanma imkânlarının sağlanması, - Ortaöğretimde öğretmenlere yönelik beceri eğitimi konusunda hizmet içi eğitim sağlanması.

Hedef 4.3: İlimizin entelektüel sermayesini artırmak, medeniyet ve kalkınmaya destek vermek amacıyla fen ve sosyal bilimler liselerinin niteliği güçlendirilecektir.

Amaç 4	Öğrencileri ilgi, yetenek ve kapasiteleri doğrultusunda hayata ve üst öğretime hazırlayan bir ortaöğretim sistemi ile toplumsal sorunlara çözüm getiren, ülkenin sosyal, kültürel ve ekonomik kalkınmasına katkı sunan öğrenciler yetiştirilecektir.								
Hedef 4.3	İlimizin entelektüel sermayesini artırmak, medeniyet ve kalkınmaya destek vermek amacıyla fen ve sosyal bilimler liselerinin niteliği güçlendirilecektir.								
Performans Göstergeleri	Hedefe Etkisi (%)	Başlangıç Değeri	2019	2020	2021	2022	2023	İzleme Sıklığı	Rapor Sıklığı
PG 4.3.1 Fen ve sosyal bilimler liselerinde yürütülen proje	25	0	27	35	40	45	50	6 Ay	6 Ay

sayısı									
PG 4.3.2 Fen ve sosyal bilimler liseleri ile üniversiteler arasında imzalanan protokol sayısı	25	0	3	4	5	7	8	6 Ay	6 Ay
PG 4.3.3 Fen ve sosyal bilimler liselerinde ders ve proje etkinliklerine katılan öğretim üyesi sayısı	25	0	5	8	10	12	15	6 Ay	6 Ay
PG 4.3.4 Yükseköğretim kurumlarınca düzenlenen bilimsel etkinliklere katılan fen ve sosyal bilimler lisesi öğrenci oranı (%)	25	0	0	%10	%20	%30	%40	6 Ay	6 Ay
Koordinatör Birim	Ortaöğretim Şubesi								
İş Birliği Yapılacak Birimler	DÖ, ÖÖK, PŞ, YYE, TE.								
Riskler	<ul style="list-style-type: none"> - Fen ve sosyal bilimler liseleri sayı ve kontenjanlarının artması, - Fen ve sosyal bilimler liselerinde öğrenim gören öğrencilerin ailelerinin yükseköğretime çok fazla değer atfetmesi, - Fen liselerinin temel bilimlere yönelik kuruluş amacından uzaklaşması, - Fen ve sosyal bilimler liselerindeki öğrencilerin üniversite yerleşkelerine ulaşım imkânlarının sınırlılığı. 								
Stratejiler	S 4.3.1	- Fen ve sosyal bilimler liselerindeki öğretimin niteliği iyileştirilecektir.							
	S 4.3.2	- Fen ve sosyal bilimler liselerinin yükseköğretim kurumlarıyla iş birlikleri artırılacaktır.							
Maliyet Tahmini	259.369.650,10 TL								
Tespitler	<ul style="list-style-type: none"> - Fen liselerinin üniversiteler ve teknokentlerde Ar-Ge faaliyetleri sürdüren teknoloji firmaları ile iş birliklerinin yetersiz olması, - Fen ve sosyal bilimler liselerinin haftalık ders dağılımlarının, bu okullardaki öğrencilerin çok yönlü gelişimini destekleyecek projelerle ilgilenmesine imkân vermemesi, - Fen ve sosyal bilimler liseleri öğretmen ve yöneticilerinin bu okulların amaçlarına uygun kıstaslar çerçevesinde seçilmemesi, - Fen ve sosyal bilimler liselerinin yükseköğretim kuruluşlarıyla iş birliğinin istenen seviyede olmaması. 								
İhtiyaçlar	<ul style="list-style-type: none"> - Fen liseleri ve teknoloji firmaları arasında iş birliklerinin artırılması, - Fen ve sosyal bilimler liselerine öğretmen ve yönetici seçiminde kıstasların geliştirilmesi, - Fen ve sosyal bilimler liselerinin haftalık ders saatlerinin azaltılması, - Fen ve sosyal bilimler liseleri ile üniversiteler arasında iş birliklerinin artırılması. 								

Hedef 4.4: Örgün eğitim içinde imam hatip okullarının niteliği artırılacaktır.

Amaç 4	Öğrencileri ilgi, yetenek ve kapasiteleri doğrultusunda hayata ve üst öğretime hazırlayan bir ortaöğretim sistemi ile toplumsal sorunlara çözüm getiren, ülkenin sosyal, kültürel ve ekonomik kalkınmasına katkı sunan öğrenciler yetiştirilecektir.									
Hedef 4.4	Örgün eğitim içinde imam hatip okullarının niteliği artırılacaktır.									
Performans Göstergeleri	Hedefe Etkisi (%)	Başlangıç Değeri	2019	2020	2021	2022	2023	İzleme Sıklığı	Rapor Sıklığı	
PG 4.4.1. İmam hatip okullarında yaz okullarına katılan öğrenci sayısı	30	0	500	1.000	2.000	4.000	8.000	6 Ay	6 Ay	
PG 4.4.2. Yabancı dil dersi yılsonu puanı ortalaması	PG 4.4.2.1 Ortaokul	40	50	51	52	54	56	73	6 Ay	6 Ay
	PG 4.4.2.2 Ortaöğretim		45	45,5	46	48	50	68		
PG 4.4.3. Yükseköğretim kurumları tarafından düzenlenen etkinliklere katılan öğrenci sayısı	30	0	2.000	3.000	4.000	5.000	7.500	6 Ay	6 Ay	
Koordinatör Birim	Din Öğretimi Şubesi									
İş Birliği Yapılacak Birimler	DH, İE, OŞ, ÖYG, YYE.									
Riskler	<ul style="list-style-type: none"> - Esnek ve modüler programların uygulanmasını mümkün kılacak derslik imkânlarının sağlanamaması, - Yaz okulu faaliyetlerinin yürütülmesi için finansman ihtiyacının yüksek olması, - Bilimsel etkinliklere katılım için maliyetlerin yüksek olması, - Yükseköğretim kurumlarının düzenlediği etkinliklerin ortaokul ve ortaöğretim düzeyinde olmaması. 									
Stratejiler	S 4.4.1	- İmam hatip okullarında verilen yabancı dil eğitimi iyileştirilecektir.								
	S 4.4.2	- İmam hatip okulları ve yükseköğretim kurumları arasında iş birlikleri artırılacaktır.								
Maliyet Tahmini	188.632.472,80 TL									
Tespitler	<ul style="list-style-type: none"> - Öğrencilerin Arapça yazma, okuma, dinleme ve konuşma alanlarında dil becerilerinin yetersiz olması, - Ders sayısı ve saatlerinin fazla olması, - Mevcut yapının modüler ve esnek olmaması, - Yükseköğretim kurumları ile imam hatip okulları arasındaki iş birliğinin istenen düzeyde olmaması. 									
İhtiyaçlar	- Arapça ders kitapları yazma, okuma, dinleme ve konuşma alanlarında tüm dil becerilerini geliştirecek materyal ihtiyacı,									

- | | |
|--|--|
| | <ul style="list-style-type: none">- Arapça başta olmak üzere yabancı dil öğretmenlerinin dil becerilerinin geliştirilmesi,- Yaz okulu faaliyetleri için finansman ihtiyacı,- Yükseköğretim düzeyinde yapılacak etkinliklere katılım için gerekli mali desteğin sağlanması, |
|--|--|

Amaç 5:

Özel eğitim ve rehberlik hizmetlerinin etkinliği artırılarak bireylerin bedensel, ruhsal ve zihinsel gelişimleri desteklenecektir.

Hedef 5.1: Öğrencilerin mizaç, ilgi ve yeteneklerine uygun eğitimi alabilmelerine imkân verecek şekilde yapılandırılan işlevsel bir psikolojik danışmanlık ve rehberlik hizmetlerinin etkin bir şekilde yürütülmesi sağlanacaktır.

Amaç 5	Özel eğitim ve rehberlik hizmetlerinin etkinliği artırılarak bireylerin bedensel, ruhsal ve zihinsel gelişimleri desteklenecektir.								
Hedef 5.1.	Öğrencilerin mizaç, ilgi ve yeteneklerine uygun eğitimi alabilmelerine imkân verecek şekilde yapılandırılan işlevsel bir psikolojik danışmanlık ve rehberlik hizmetlerinin etkin bir şekilde yürütülmesi sağlanacaktır.								
Performans Göstergeleri	Hedefe Etkisi (%)	Başlangıç Değeri	2019	2020	2021	2022	2023	İzleme Sıklığı	Rapor Sıklığı
PG 5.1.1. Rehberlik öğretmenlerinden mesleki gelişime yönelik hizmet içi eğitime katılanların oranı (%)	100	%32	%35	%37	%40	%42	%45	6 Ay	6 Ay
Koordinatör Birim	Özel Eğitim ve Rehberlik Hizmetleri Şubesi								
İş Birliği Yapılacak Birimler	TE, OŞ, MTE, DÖ, ÖÖK, HBÖ, ÖYG, Bİ.								
Riskler	- Mezunları izleyecek etkin mekanizmaların olmaması, - Sınıf rehber öğretmeni olarak görevlendirilen öğretmenlerin rehberlik hizmetlerine yönelik bilgi eksikliği, - Öğrencinin yakın çevresinin öğrencinin ilgi ve yeteneklerine uygun olmayan beklentilerinin olumsuz etkileri.								
Stratejiler S 5.1.1	- Psikolojik danışmanlık ve rehberlik hizmetleri ihtiyaçlara yönelik olarak çalışmalar yapılacaktır.								
Maliyet Tahmini	235.790.591,00 TL								
Tespitler	- RAM ve okullar arasında yeterli düzeyde iş birliği olmaması, - Kariyer rehberlik sistemlerinde mezunlara ilişkin izlemelerin yetersiz kalması, - Mezunların izlenmesine ilişkin diğer kurum ve kuruluşlarla iş birliklerinin yetersiz olması.								
İhtiyaçlar	- Mezunları da kapsama alacak etkin bir kariyer rehberlik sisteminin kurulması, - RAM'ların yeniden yapılandırılması, - Rehberlik öğretmenlerine yönelik hizmet içi eğitimlerin düzenlenmesi.								

Hedef 5.2: Özel eğitim ihtiyacı olan bireyleri akranlarından soyutlamayan ve birlikte yaşama kültürünü güçlendiren eğitimde adalet temelli yaklaşım modeli uygulanacaktır.

Amaç 5	Özel eğitim ve rehberlik hizmetlerinin etkinliği artırılarak bireylerin bedensel, ruhsal ve zihinsel gelişimleri desteklenecektir.									
Hedef 5.2	Özel eğitim ihtiyacı olan bireyleri akranlarından soyutlamayan ve birlikte yaşama kültürünü güçlendiren eğitimde adalet temelli yaklaşım modeli uygulanacaktır.									
Performans Göstergeleri	Hedefe Etkisi (%)	Başlangıç Değeri	2019	2020	2021	2022	2023	İzleme Sıklığı	Rapor Sıklığı	
PG 5.2.1 Kaynaştırma/bütünleştirme uygulamaları ile ilgili hizmet içi eğitim verilen öğretmen sayısı	60	1099	1600	2100	2600	3100	3600	6 Ay	6 Ay	
PG 5.2.2 Engellilerin kullanımına uygun asansör/lift, rampa ve tuvaleti olan okul sayısı	40	380	420	460	500	550	600	6 Ay	6 Ay	
Koordinatör Birim	Özel Eğitim ve Rehberlik Hizmetleri Şubesi									
İş Birliği Yapılacak Birimler	TE, OŞ, MTE, DÖ, ÖÖK, HBÖ, İE, Bİ, SGŞ, PŞ.									
Riskler	<ul style="list-style-type: none"> - Öğrencilerin eğitsel değerlendirme ve tanılamalarında alan taramasının yetersiz olması, - Özel eğitim konusunda öğretmenlerin ve velilerin bilgi ve farkındalığının az olması, - RAM'ların yönlendirme kararlarına yapılan itirazlar, - Tüm okulların engelli öğrencilerimizin kullanımına uygun olmaması, - Kaynaştırma, bütünleştirme uygulamaları yoluyla eğitim hakkında yeterli düzeyde bilgi sahibi olunmaması. 									
Stratejiler	S 5.2.1	-Özel eğitim ihtiyacı olan öğrencilere yönelik hizmetlerin kalitesi artırılacaktır.								
	S 5.2.2	-Başta özel eğitime ihtiyaç duyan bireylerin kullanımına uygun olmak üzere okul ve kurumların fiziki imkânları iyileştirilecektir.								
	S 5.2.3	-Küçük onarım ve donatım hizmetleriyle okul ve kurumların fiziki imkânları ihtiyaç doğrultusunda iyileştirilecektir.								
Maliyet Tahmini	400.844.004,70 TL									
Tespitler	<ul style="list-style-type: none"> - Yerel yönetimlerin yeterli düzeyde özel eğitim merkezi kurmamış olması, - Mevcut okulların engelli öğrencilerimizin kullanımına uygun olmaması, - Okul binalarının arsa sorunları nedeniyle çok katlı olarak yapımına devam edilmesi, - Kaynaştırma/bütünleştirme uygulamaları yoluyla eğitim hakkında yeterli düzeyde bilgi sahibi olunmaması. 									

İhtiyaçlar	<ul style="list-style-type: none"> - Yeni okul yerleri planlanırken özellikle temel eğitimde tek katlı okul binaları planlanması, - Mevcut okulların tümünün özel eğitime ihtiyaç duyan öğrencilere göre düzenlenmesi, - Eğitsel değerlendirme ve tanılama için tarama faaliyetlerinin ve kapsamının artırılması, - Özel eğitim okullarında alan mezunu öğretmen ihtiyacının giderilmesi, - Özel teşebbüs ile yerel yönetimlerin desteklerinin artırılması için çeşitli teşviklerin sağlanması.
-------------------	--

Hedef 5.3: Ülkemizin kalkınmasında önemli bir kaynak niteliğinde bulunan özel yetenekli öğrencilerimiz, akranlarından ayrıştırılmadan doğalarına uygun bir eğitim yöntemi ile desteklenecektir.

Amaç 5	Özel eğitim ve rehberlik hizmetlerinin etkinliği artırılarak bireylerin bedensel, ruhsal ve zihinsel gelişimleri desteklenecektir.									
Hedef 5.3	Ülkemizin kalkınmasında önemli bir kaynak niteliğinde bulunan özel yetenekli öğrencilerimiz, akranlarından ayrıştırılmadan doğalarına uygun bir eğitim yöntemi ile desteklenecektir.									
Performans Göstergeleri	Hedefe Etkisi (%)	Başlangıç Değeri	2019	2020	2021	2022	2023	İzleme Sıklığı	Rapor Sıklığı	
PG 5.3.1 Bilim ve sanat merkezleri grup tarama uygulaması yapılan öğrenci oranı (%)	40	%12.5	%15	%17	%19	%22	%25	6 Ay	6 Ay	
PG 5.3.2 Bilim ve sanat merkezi öğrencilerinin programlara devam oranı (%)	40	%95.5	%96	%96.5	%97	%97.5	98	6 Ay	6 Ay	
PG 5.3.3 Öğretim kademelerinde özel yeteneklilere yönelik açılan destek eğitim odalarında derslere katılan öğrenci sayısı	20	181	230	300	370	450	550	6 Ay	6 Ay	
Koordinatör Birim	Özel Eğitim ve Rehberlik Hizmetleri Şubesi									
İş Birliği Yapılacak Birimler	TE, OŞ, DÖ, ÖÖK, HBÖ, Bİ, ÖDSH.									
Riskler	<ul style="list-style-type: none"> - Tüm öğrencilerin tarama sistemine dâhil edilmesinin zorluğu, - Özgün zekâ testlerinin maliyetli olması ve üretilmesinde sıkıntılar yaşanması, - Özel sektörün tarama, tanılama ve eğitim konusunda yatırım yapmaması, - Özel yeteneklilerin eğitime ilişkin toplumsal duyarlılığın az olması. 									
Stratejiler	S 5.3.1	- Özel yeteneklilere yönelik kurumsal yapı ve süreçler il düzeyinde iyileştirilecektir.								

	S 5.3.2	- Özel yeteneklilere yönelik tanılama ve değerlendirme araçları etkin kullanılacaktır.
	S 5.3.3	- Özel yeteneklilere yönelik öğrenme ortamları zenginleştirilecektir.
Maliyet Tahmini		259.369.650,10 TL
Tespitler		<ul style="list-style-type: none">- Tarama hizmetlerinin yaygın olmaması,- Bilim ve sanat merkezlerinin kurumsal yapısının ve sayısının yetersiz olması,- Özel yeteneklilere yönelik tanılama ve değerlendirme araçlarının yetersiz olması,- Okullarda tasarım ve beceri atölyelerinin sayısının yetersiz olması,- Özel yeteneklilere yönelik öğrenme ortamları, ders yapıları ve materyallerinin geliştirme çalışmalarının yetersiz olması.
İhtiyaçlar		<ul style="list-style-type: none">- Bilim ve sanat merkezleri kurulması ve kurumsal yapısının yeniden kurgulanması,- Tarama hizmetlerinin yaygınlaştırılması,- Özgün zekâ ve yetenek testleri geliştirilmesi ve yurt dışında geliştirilmiş ölçeklerin kültürel uyum çalışmaları yapılması için kaynak ihtiyacı,- Ölçek geliştirme çalışmaları için nitelikli hizmet içi ve sertifika eğitimlerinin düzenlenmesi,- Özel yeteneklilere yönelik öğrenme ortamları, ders yapıları ve materyallerinin geliştirilmesinde özel teşebbüsün katkılarının artırılması için iş birliği yapılması.

Amaç 6:

Toplumun ihtiyaçları, işgücü piyasası ve bilgi çağının gereklerine uygun biçimde düzenlenecek olan mesleki ve teknik eğitim ile hayat boyu öğrenme sistemlerinin kurumlarımızda uygulanması sağlanacaktır.

Hedef 6.1: Mesleki ve teknik eğitime atfedilen değer ve erişim imkânları artırılacaktır.

Amaç 6	Toplumun ihtiyaçları, işgücü piyasası ve bilgi çağının gereklerine uygun biçimde düzenlenecek olan mesleki ve teknik eğitim ile hayat boyu öğrenme sistemlerinin kurumlarımızda uygulanması sağlanacaktır.									
Hedef 6.1	Mesleki ve Teknik eğitime atfedilen değer ve erişim imkânları artırılacaktır.									
Performans Göstergeleri	Hedefe Etkisi (%)	Başlangıç Değeri	2019	2020	2021	2022	2023	İzleme Sıklığı	Rapor Sıklığı	
PG 6.1.1 İşletmelerin ve mezunların mesleki ve teknik eğitime ilişkin memnuniyet oranı(%)	İşletmelerin memnuniyet oranı (%)	40	%74,74	%75	%75	%75	%75	%75	6 Ay	6 Ay
	Mezunların memnuniyet oranı (%)		%69,15	%70	%70	%70	%70	%70	6 Ay	6 Ay
PG 6.1.2 Kariyer rehberliği kapsamında Genel Beceri Test Seti uygulanan öğrenci sayısı		30	0	0	0	1.500	2.000	2.500	6 Ay	6 Ay
PG 6.1.3 Özel burs alan mesleki ve teknik ortaöğretim öğrenci sayısı		30	1.400	1.400	1.500	1.600	1.800	2.000	6 Ay	6 Ay
Koordinatör Birim	Mesleki ve Teknik Eğitim Şubesi									
İş Birliği Yapılacak Birimler	HBÖ, ÖERH, TE, ÖÖK.									
Riskler	<ul style="list-style-type: none">- Mesleki ve teknik eğitime ve bazı mesleklere yönelik toplumda olumsuz bakış açısının devam etmesi ve yükseköğretime atfedilen değer in fazla olması,- Sektörün mesleki ve teknik eğitim mezunlarını istihdam etmede isteksiz davranması,- Yükseköğretime geçişte uygulanan yöntemlerin, alanın devamı niteliğindeki yükseköğretim programlarına devamı sağlamaması,- Mesleki ve teknik eğitime erişim imkânlarının artırılması ile ilgili paydaşların beklenen desteği vermemesi,									

		- Yan dal yapmak için hedef kitlenin istekli olmaması.
Stratejiler	S 6.1.1	- Mesleki ve teknik eğitimde kariyer rehberliği etkin bir hale getirilecek ve Mesleki ve teknik eğitimin görünürlüğü artırılabacaktır.
	S 6.1.2	- Mesleki ve teknik eğitimde kariyer rehberliği etkin bir hale getirilecektir.
Maliyet Tahmini		188.632.472,80 TL
Tespitler		- Toplumdaki olumsuz mesleki ve teknik eğitim algısı, - Toplumda bazı mesleklere yönelik olumsuz algı bulunması ve buna bağlı olarak yükseköğretime daha fazla değer atfedilmesi, - Mesleki ve teknik eğitimin tanınırlığının yeterli düzeyde olmaması, - Mesleki ve teknik eğitimde rehberlik ve yönlendirme faaliyetlerinin standart ölçme araçlarıyla tespit edilen ilgi ve becerilere dayanmaması, - Mesleki ve teknik eğitimde program bazında esnek geçişlere ve farklı mesleklere yönelik becerilerin kazanılmasına imkân verecek bir yapının olmaması.
İhtiyaçlar		- Mesleki ve teknik eğitimin tanıtımına yönelik medya araçlarının hazırlanması için mali kaynak sağlanması, - Mesleki ve teknik eğitime ve mesleklere yönelik tanıtım çalışmaları için iş birlikleri geliştirilmesi, - Mesleki ve teknik eğitimin tanıtımı için sergi, fuar ve yarışmaların düzenlenmesi için mali kaynak sağlanması, - Yetenekleri tespit etmekte kullanılacak testlerin uygulanması için iş birliğinin geliştirilmesi, - Mesleki ve teknik eğitime erişim imkânlarının artırılması için iş birliklerinin geliştirilmesi.

Hedef 6.2: Mesleki ve teknik eğitimde yeni nesil öğretim programlarının etkin uygulanması sağlanacak ve altyapısı iyileştirilecektir.

Amaç 6	Mesleki ve teknik eğitim ve hayat boyu öğrenme sistemleri toplumun ihtiyaçlarına ve işgücü piyasası ile bilgi çağının gereklerine göre uygulanacaktır.								
Hedef 6.2	Mesleki ve teknik eğitimde yeni nesil öğretim programlarının etkin uygulanması sağlanacak ve altyapısı iyileştirilecektir								
Performans Göstergeleri	Hedefe Etkisi (%)	Başlangıç Değeri	2019	2020	2021	2022	2023	İzleme Sıklığı	Rapor Sıklığı
PG 6.2.1 Alan ve dallara ait sektörle yapılan işbirliği protokolü sayısı	40	0	5	7	8	9	10	6 Ay	6 Ay
PG 6.2.2 Yeni nesil öğrenme programına uygun	40	0	5	10	15	20	25	6 Ay	6 Ay

donatılan atölye ve laboratuvar sayısı									
PG 6.2.3 Gerçek iş ortamlarında mesleki gelişim faaliyetlerine katılan öğretmen sayısı		20	166	170	180	190	200	210	6 Ay 6 Ay
Koordinatör Birim		Mesleki ve Teknik Eğitim Şubesi							
İş Birliği Yapılacak Birimler		HBÖ, OŞ, ÖÖK, ABDİ, DH, ÖYG, İE.							
Riskler		<ul style="list-style-type: none"> - Öğretim programlarının güncellenmesine temel oluşturacak sektör taleplerinin değişimi ve teknolojiadaki gelişmelerin çok hızlı olması, - Bireysel öğrenme materyallerini güncellemek veya hazırlamak için yeterli başvuru yapılmaması, - Eğitimi yapılan meslek alanındaki teknolojinin değişim hızının yüksek olması, - Öğretmen eğitimlerine yönelik iş birlikleri için ilgili tarafların beklenen desteği sağlamaması, 							
Stratejiler	S 6.2.1	- Sektör talepleri ile gelişen teknoloji doğrultusunda alan ve dalların sektörle işbirliği sağlanacak ve mesleki ve teknik eğitimde yeni nesil öğretim programına uygun atölye ve laboratuvar donanımının geliştirilmesi desteklenecektir.							
	S 6.2.2	- Mesleki ve teknik eğitimde güncellenen öğretim programlarının etkin uygulanması sağlanacak ve atölye, laboratuvar imkanları ile altyapı iyileştirilerek döner sermaye faaliyetleri desteklenecektir							
Maliyet Tahmini		259.369.650,10 TL							
Tespitler		<ul style="list-style-type: none"> - Mesleki ve teknik eğitim öğretim programlarının sektör talepleri ve gelişen teknolojinin gerekleriyle yeterince uyumlu olmaması, - Alan eğitiminin ortaöğretimin ikinci yılında başlamasının öğrencilerin mesleki ve teknik eğitime yönelik motivasyonunu olumsuz etkilemesi, - Mesleki ve teknik eğitimde atölye ve laboratuvar öğretmenlerinin meslek alanlarıyla ilgili bilgi ve becerilerini güncel tutacakları imkânların yetersiz olması, - Öğrencilerin beceri gelişimine destek olan döner sermaye faaliyetlerinin mevcut vergilendirme sisteminden olumsuz etkilenmesi ve gelirlerin eğitim alt yapısı için doğrudan kullanılamaması. 							
İhtiyaçlar		<ul style="list-style-type: none"> - Sektör talepleri ve teknolojik gelişmeler doğrultusunda ilgili kurum ve kuruluşlarla iş birliğinin geliştirilmesi, - Yeni oluşturulan alan ve dallar ile güncellenen programlara yönelik öğretmen eğitimlerinin gerçekleştirilmesi, - Güncellenen öğretim programları doğrultusunda malzeme, araç, gereç ve donanım sağlanması, - Öğretmenlerin hizmet içi eğitimlerinin iş ortamında yapılması için iş birlikleri, - Döner sermaye faaliyetlerinin artırılması için mevzuat düzenlemesi. 							

Hedef 6.3: Mesleki ve teknik eğitim-istihdam-üretim ilişkisi güçlendirilecektir.

Amaç 6	Mesleki ve teknik eğitim ve hayat boyu öğrenme sistemleri toplumun ihtiyaçlarına ve işgücü piyasası ile bilgi çağının gereklerine göre uygulanacaktır.									
Hedef 6.3	Mesleki ve teknik eğitim-istihdam-üretim ilişkisi güçlendirilecektir.									
Performans Göstergeleri	Hedefe Etkisi (%)	Başlangıç Değeri	2019	2020	2021	2022	2023	İzleme Sıklığı	Rapor Sıklığı	
PG 6.3.1 Organize sanayi bölgelerinde bulunan mesleki ve teknik ortaöğretim kurumu sayısı	25	3	5	7	9	11	13	6 Ay	6 Ay	
PG 6.3.2 Sektörle iş birliği kapsamında yapılan protokol sayısı	25	84	90	95	100	105	110	6 Ay	6 Ay	
PG 6.3.3 Buluş, patent ve faydalı model başvurusu yapan mesleki ve teknik eğitim kurumu öğrencisi ve öğretmeni sayısı	25	0	1	1	2	2	3	6 Ay	6 Ay	
PG 6.3.4 Mesleki ve teknik eğitim alanında destek sağlanan ülke sayısı	25	3	4	5	6	7	8	6 Ay	6 Ay	
Koordinatör Birim	Mesleki ve Teknik Eğitim Şubesi									
İş Birliği Yapılacak Birimler	DH, ÖÖK, ABDİ, Bİ, HBÖ.									
Riskler	<ul style="list-style-type: none"> - Eğitim-istihdam ve üretim ilişkisinin güçlendirilmesinde rol sahibi olacak tarafların beklenen desteği sağlamaması, - Teknolojinin çok hızlı bir şekilde gelişmesi ve sektörün taleplerinin değişken olması, - Yurt dışında yatırım yapılan iş alanlarına yönelik beklentilerin tespit edilememesi, - Diplomatik ve yapısal engeller, - Savunma sanayi sektörünün projelerinin genellikle gizlilik arz etmesi. 									
Stratejiler	S 6.3.1	- Mesleki ve teknik eğitim kurumları ile sektör arasında iş birliği artırılacaktır.								
	S 6.3.2	- Yurt dışında yatırım yapan iş insanlarının ihtiyaç duyduğu meslek elemanları yetiştirilecektir.								
Maliyet Tahmini	259.369.650,10 TL									
Tespitler	<ul style="list-style-type: none"> - Sektör liderleri, organize sanayi bölgeleri ve Ar-Ge merkezlerinin mesleki ve teknik eğitimle olan etkileşiminin beklenen seviyede olmaması, - Yerelde yapılan iş birliklerinin merkezi düzeyde takip edilememesi, 									

	<ul style="list-style-type: none"> - Mesleki ve teknik eğitimde politika belirleme ve karar alma süreçlerinde sektör temsilcilerinin yer almada isteksiz olması, - Ülkemizde savunma sanayi alanında yaşanan gelişmelere paralel olarak mesleki ve teknik eğitim ihtiyacı doğması, - Gelişen teknolojinin birçok meslek alanında köklü değişikliklere sebep olması ve yeni mesleklerin ortaya çıkması.
İhtiyaçlar	<ul style="list-style-type: none"> - Mesleki ve teknik eğitimde eğitim-üretim ve istihdam ilişkisinin güçlendirilmesi için ilgili taraflarla iş birlikleri, - Özel sektörün mesleki ve teknik eğitim okul açmasının teşviki için finansman, - Mesleki ve teknik eğitimde yapılan iş birliklerinin merkezi düzeyde takip edilmesi için elektronik sistem, - Farklı ülkelerle mesleki ve teknik eğitim alanında iş birliği çalışmaları için ilgili kurumların desteğinin sağlanması, - Savunma sanayi alanında faaliyet gösteren kurum ve firmalarla iş birliklerinin geliştirilmesi,

Hedef 6.4: Bireylerin iş ve yaşam kalitelerini yükseltmek amacıyla hayat boyu öğrenme katılım ve tamamlama oranları artırılabacaktır.

Amaç 6	Mesleki ve teknik eğitim ve hayat boyu öğrenme sistemleri toplumun ihtiyaçlarına ve işgücü piyasası ile bilgi çağının gereklerine göre uygulanacaktır.								
Hedef 6.4	Bireylerin iş ve yaşam kalitelerini yükseltmek amacıyla hayat boyu öğrenme katılım ve tamamlama oranları artırılabacaktır.								
Performans Göstergeleri	Hedefe Etkisi (%)	Başlangıç Değeri	2019	2020	2021	2022	2023	İzleme Sıklığı	Rapor Sıklığı
PG 6.4.1 Hayat boyu öğrenmeye katılım oranı (%)	25	%10,2	%10,5	%11	11,5	%12	%13	6 Ay	6 Ay
PG 6.4.2 Hayat boyu öğrenme kapsamındaki kursları tamamlama oranı (%)	25	%79	%80	%81	%82	%83	%85	6 Ay	6 Ay
PG 6.4.3 Hayat boyu öğrenme kurslarından yararlanma oranı (%)	25	%11,3	%11,5	%12	%13	%14	%15	6 Ay	6 Ay
PG 6.4.4 Gaziantep'teki geçici koruma altındaki 5-17 yaş grubundaki yabancı öğrencilerin okullaşma oranı (%)	25	%69	%72	%75	%78	%82	%85	6 Ay	6 Ay

Koordinatör Birim	Hayat Boyu Öğrenme Şubesi	
İş Birliği Yapılacak Birimler	ÖÖK, DÖ, MTE, OŞ, ÖDSH, TE, DH.	
Riskler	<ul style="list-style-type: none"> - Bireylerin hayat boyu öğrenmenin kapsamı konusunda yeterli farkındalığa sahip olmaması, - Hayat boyu öğrenme kapsamında katılım sağlanan kursların bireylerin mesleki kariyerlerinde dikkate alınmaması, - Geçici koruma altındaki nüfusun yoğun olarak yaşadığı şehirlerde eğitim ortamlarının yetersiz oluşu, - Ailelerin eğitim olanakları ve Türkçeyi öğrenme hususunda farkındalıkları yeterli düzeyde olmayışı. 	
Stratejiler	S 6.4.1	- Hayat boyu öğrenmeye katılım ve tamamlama oranlarının artırılması sağlanacaktır.
	S 6.4.2	-İlimizde geçici koruma altında bulunan yabancıların çocuklarının eğitim ve öğretime erişim imkânları artırılacaktır.
Maliyet Tahmini	235.790.591,00 TL	
Tespitler	<ul style="list-style-type: none"> - Bireylerin hayat boyu öğrenme kapsamında verilen kurslara katılım oranlarının az olması, - Geçici koruma altındaki nüfusun yoğun olarak yaşadığı semtlerde eğitim ortamlarının yetersiz kalması, - Ailelerin eğitim olanakları ve Türkçeyi öğrenme hususunda farkındalıkları yeterli düzeyde değildir ve bazı bölgelerde çocukların resmi okullara kayıt edilmesi hususunda direnç göstermesi, 	
İhtiyaçlar	<ul style="list-style-type: none"> - Başta çocuk ve kadına yönelik olmak üzere şiddetle mücadele bağlamında farkındalık eğitimleri düzenlenmesi, - Hayat boyu öğrenme süreçlerine yönelik toplumsal farkındalığa ilişkin çalışmalar yapılması, - İlimizde bulunan geçici koruma altındaki öğrencilerin eğitime erişimlerinin artırılmasına yönelik politika, strateji ve güncelleştirme çalışmaları hızlandırılması, 	

Amaç 7:

Uluslararası standartlar gözetilerek ilimizdeki tüm okullarımız için destekleyici bir özel öğretim yapısına geçilecektir.

Hedef 7.1: İlimizde özel öğretime devam eden öğrenci oranları artırılarak özel öğretim kurumlarının yönetim ve teftiş yapısını güçlendirmeye yönelik çalışmalar yapılacaktır.

Amaç 7	Uluslararası standartlar gözetilerek tüm okullarımız için destekleyici bir özel öğretim yapısına geçilecektir.									
Hedef 7.1	İlimizde özel öğretime devam eden öğrenci oranları artırılarak özel öğretim kurumlarının yönetim ve teftiş yapısını güçlendirmeye yönelik çalışmalar yapılacaktır.									
Performans Göstergeleri	Hedefe Etkisi (%)	Başlangıç Değeri	2019	2020	2021	2022	2023	İzleme Sıklığı	Rapor Sıklığı	
PG 7.1.1 Özel okul öncesi eğitim okullarında bulunan öğrencilerin oranı (%)	25	%3,7	%5	%8	%11	%14	%16,2	6 Ay	6 Ay	
PG 7.1.2 Özel ilkokullarda bulunan öğrencilerin oranı (%)	25	%1,9	%2,5	%4	%4,5	%5	%5,1	6 Ay	6 Ay	
PG 7.1.3 Özel ortaokullarda bulunan öğrencilerin oranı (%)	25	%2,9	%4	%5	%5,5	%6	%6,5	6 Ay	6 Ay	
PG 7.1.4 Özel ortaöğretim okullarında bulunan öğrencilerin oranı (%)	25	%9,5	%10,5	%11,5	%12,5	%13	%13,5	6 Ay	6 Ay	
Koordinatör Birim	Özel Öğretim Kurumları Şubesi									
İş Birliği Yapılacak Birimler	TŞ, SGŞ, BİŞ.									
Riskler	- Özel okullar ile resmi okullar arasında ve bölgeler bazında başarı düzeylerinin farklı olması, - Mevcut mevzuat düzenlemelerinin özel öğretimle ilgili yeterli esnekliği sağlamaması.									
Stratejiler	S 7.1.1	-Özel öğretim kurumlarındaki teftiş ve rehberlik çalışmaları öğrenmeyi geliştirme odaklı sürdürülecektir.								
	S 7.1.2	- Özel öğretim kurumları ile resm'i okullar arasındaki iş birlikleri artırılacak ve özel öğretim kurumlarının oluşturulan model ve programlara uyumları sağlanacaktır								

	S 7.1.3	- Özel öğretim kurumlarının niteliği, sayıları ve buralara giden öğrenci oranlarını artırmaya yönelik tedbirler oluşturulacaktır
Maliyet Tahmini		165.053.413,70 TL
Tespitler		- Özel öğretim kurumlarıyla ilgili iş ve işlemlerin uzun sürmesi, - Özel öğretim kurumlarına yönelik denetim ve teftiş süreçlerinin yetersiz olması
İhtiyaçlar		- Özel öğretim kurumlarına devam eden öğrencilerin oranını artıracak çalışmalar yapılması, - Özel sektörün eğitim yatırımlarını desteklemek amacıyla yasal düzenleme yapılması ve tedbir mekanizmaları geliştirilmesi,

Hedef 7.2: Sertifika eğitimi veren kurumların niteliğini artırmaya yönelik çalışmalar yapılacaktır.

Amaç 7	Uluslararası standartlar gözetilerek tüm okullarımız için destekleyici bir özel öğretim yapısına geçilecektir.									
Hedef 7.2	İlimizde Sertifika eğitimi veren kurumların niteliğini artırmaya yönelik çalışmalar yapılacaktır.									
Performans Göstergeleri	Hedefe Etkisi (%)	Başlangıç Değeri	2019	2020	2021	2022	2023	İzleme Sıklığı	Rapor Sıklığı	
PG 7.2.1. Uzaktan eğitim veren özel öğretim kurumlarından sertifika alan kişi sayısı	50	0	100	150	200	250	300	6 Ay	6 Ay	
PG 7.2.2. Uzaktan eğitim veren özel öğretim kurumları sayısı	50	0	0	2	3	4	5	6 Ay	6 Ay	
Koordinatör Birim	Özel Öğretim Kurumları Şubesi									
İş Birliği Yapılacak Birimler	MTE, HBÖ, ÖERH.									
Riskler	- Uzaktan eğitim veya yüz yüze eğitim ile verilecek eğitim alanlarına ilişkin meslek standartlarının belirlenmemiş olması, - Uzaktan eğitim yöntemine ilişkin öğretmen ve kursiyerlerde yeterli farkındalık olmaması, - Uzaktan eğitim yöntemine kursiyerlerden yeterli talep olmaması.									

Stratejiler	S 7.2.1	-Özel çeşitli kurslar ile özel eğitim ve rehabilitasyon merkezlerinde verilen eğitimin niteliğini artırmaya yönelik çalışmalar yapılacaktır.
Maliyet Tahmini		70.737.177,30 TL
Tespitler		<ul style="list-style-type: none">- Bakanlığımızdan izin almadan eğitim veren uzaktan eğitim kurumları bulunması,- Uzaktan eğitim verilebilecek eğitim alanlarına ilişkin meslek standartlarının belirlenmemiş olması,- Özel eğitim ve rehabilitasyon merkezlerinden hizmet alanların devam takibi ile eğitim hizmetinin kalitesinin denetiminin etkin olarak yürütülememesi.
İhtiyaçlar		<ul style="list-style-type: none">- Uzaktan eğitim yöntem ve sürecine ilişkin mevzuat düzenlemeleri,- Uzaktan eğitim yöntem ve sürecine ilişkin altyapı düzenlemeleri,- Özel motorlu taşıt sürücüleri kurslarının eğitim ve sınav standartlarının yükseltilmesi,- Programların uluslararası meslek standartlarına göre düzenlenmesi,- Özel eğitim ve rehabilitasyon merkezlerinde devam durumu ve eğitim kalitesinin izlenmesine yönelik düzenleme yapılması.

BÖLÜM 4

Maliyetlendirme

Gaziantep İl Millî Eğitim Müdürlüğü 2019-2023 Stratejik Planı'nın maliyetlendirilmesi sürecindeki temel gaye, stratejik amaç,hedef ve eylemlerin gerektirdiği maliyetlerin ortaya konulması suretiyle politika tercihlerinin ve karar alma sürecinin rasyonelleştirilmesine katkıda bulunmaktır. Bu sayede, stratejik plan ile bütçe arasındaki bağlantı güçlendirilecek ve harcamaların önceliklendirilme süreci iyileştirilecektir.

Bu temel gayeden hareketle planın tahmini maliyetlendirilmesi şu şekilde yapılmıştır:

- Hedeflere ilişkin eylemler durum analizi çalışmaları sonuçlarından hareketle birimlerin katılımlarıyla tespit edilmiştir,
- Müdürlüğümüze merkezi yönetim bütçesinden ayrılan pay, valiliklerin ve belediyelerin katkıları ile okul aile birliklerinin katkıları, sosyal yardımlaşma ve diğer gelirler hesaplanmıştır,
- Eylemlere ilişkin tahmini maliyetler belirlenmiştir,
- Eylem maliyetlerinden hareketle hedef maliyetleri belirlenmiştir,
- Hedef maliyetlerinden yola çıkılarak amaç maliyetleri belirlenmiş ve amaç maliyetlerinden de stratejik plan maliyeti belirlenmiştir.

Genel bütçe, valilikler, belediyeler ve okul aile birliklerinin yıllık bütçe artışları ve eğilimleri dikkate alındığında Gaziantep İl Millî Eğitim Müdürlüğü 2015-2019 Stratejik Planı'nda yer alan stratejik amaçların gerçekleştirilebilmesi için tabloda da belirtildiği üzere beş yıllık süre için tahmini 6.625.715.611,65 TL'lik kaynağın elde edileceği düşünülmektedir.

Tablo 11: Kaynak Tablosu

Kaynak Tablosu	2019	2020	2021	2022	2023	Toplam Maliyet
Genel Bütçe	820.725.849,75	1.027.377.573,54	1.234.029.297,33	1.440.681.021,12	1.647.332.744,91	6.170.146.486,65
Okul Aile Birlikleri ve Kantinler	859.305	986.565	1.113.825	1.241.085	1.368.345	5.569.125

Diğer (AB, SODES, PİCTES v.s.)	80.000.000	85.000.000	90.000.000	95.000.000	100.000.000	450.000.000
Toplam Maliyet	901.585.154,75	1.113.364.138,54	1.325.143.122,33	1.536.922.106,12	1.748.701.089,91	6.625.715.611,65

Bu kaynağın dağılım oranlarına bakıldığında %94,56'sının Bakanlığımız bütçesi, yalnızca %6,84'ünün ise valilikler, belediyeler ve diğer fonlar ile okul aile birliklerinin katkısı olduğu görülmektedir. Ancak bu %6,84'lik oran gelişmiş ülkelere göre oldukça düşük kalmaktadır. Dolayısıyla eğitime ayrılan kaynakların artırılması için finansman çeşitliliğinin sağlanması ve bunların genel bütçesine oranının artırılmasına yönelik çalışmalara ağırlık vermesi gerekmektedir.

Müdürlüğümüz stratejik planında 21 hedef bulunmaktadır. Söz konusu hedeflere ilişkin bütçe dağılımları 5 yıllık olarak alttaki tabloda belirtilmiştir. Tabloda görüldüğü üzere son iki yılın gelir ve giderlerinde yaşanan artıştan hareketle hazırlanan beş yıllık maliyetlendirme sonucunda Müdürlüğümüzün tahmini olarak 6.625.715.611,65.- TL'lik bir harcama yapacağı düşünülmektedir. Plan dönemi amaç maliyetlerine ilişkin alttaki tabloda ayrıntılı bilgiye yer verilmiştir.

Tablo 12: Amaç ve Hedef Maliyetleri Tablosu

Amaç ve Hedef No	2019	2020	2021	2022	2023	Toplam Maliyet
Amaç 1	240.636.606,75 TL	297.161.247,00 TL	353.685.886,50 TL	410.210.526,00 TL	466.735.166,25 TL	1.768.429.432,50 TL
Hedef 1. 1.	112.297.083,15 TL	138.675.248,60 TL	165.053.413,70 TL	191.431.578,80 TL	217.809.744,25 TL	825.267.068,50 TL
Hedef 1. 2.	73.795.226,07 TL	91.129.449,08 TL	108.463.671,86 TL	125.797.894,64 TL	143.132.117,65 TL	542.318.359,30 TL
Hedef 1. 3.	54.544.297,53 TL	67.356.549,32 TL	80.168.800,94 TL	92.981.052,56 TL	105.793.304,35 TL	400.844.004,70 TL
Amaç 2	80.212.202,25 TL	99.053.749,00 TL	117.895.295,50 TL	136.736.842,00 TL	155.578.388,75 TL	589.476.477,50 TL
Hedef 2. 1.	25.667.904,72 TL	31.697.199,68 TL	37.726.494,56 TL	43.755.789,44 TL	49.785.084,40 TL	188.632.472,80 TL
Hedef 2. 2.	54.544.297,53 TL	67.356.549,32 TL	80.168.800,94 TL	92.981.052,56 TL	105.793.304,35 TL	400.844.004,70 TL

Amaç 3	128.339.523,60 TL	158.485.998,40 TL	188.632.472,80 TL	218.778.947,20 TL	248.925.422,00 TL	943.162.364,00 TL
Hedef 3. 1.	35.293.368,99 TL	43.583.649,56 TL	51.873.930,02 TL	60.164.210,48 TL	68.454.491,05 TL	259.369.650,10 TL
Hedef 3. 2.	57.752.785,62 TL	71.318.699,28 TL	84.884.612,76 TL	98.450.526,24 TL	112.016.439,90 TL	424.423.063,80 TL
Hedef 3. 3.	35.293.368,99 TL	43.583.649,56 TL	51.873.930,02 TL	60.164.210,48 TL	68.454.491,05 TL	259.369.650,10 TL
Amaç 4	170.049.868,77 TL	209.993.947,88 TL	249.938.026,46 TL	289.882.105,04 TL	329.826.184,15 TL	1.249.690.132,30 TL
Hedef 4. 1.	51.335.809,44 TL	63.394.399,36 TL	75.452.989,12 TL	87.511.578,88 TL	99.570.168,80 TL	377.264.945,60 TL
Hedef 4. 2.	57.752.785,62 TL	71.318.699,28 TL	84.884.612,76 TL	98.450.526,24 TL	112.016.439,90 TL	424.423.063,80 TL
Hedef 4. 3.	35.293.368,99 TL	43.583.649,56 TL	51.873.930,02 TL	60.164.210,48 TL	68.454.491,05 TL	259.369.650,10 TL
Hedef 4. 4.	25.667.904,72 TL	31.697.199,68 TL	37.726.494,56 TL	43.755.789,44 TL	49.785.084,40 TL	188.632.472,80 TL
Amaç 5	121.922.547,42 TL	150.561.698,48 TL	179.200.849,16 TL	207.839.999,84 TL	236.479.150,90 TL	896.004.245,80 TL
Hedef 5. 1.	32.084.880,90 TL	39.621.499,60 TL	47.158.118,20 TL	54.694.736,80 TL	62.231.355,50 TL	235.790.591,00 TL
Hedef 5. 2.	54.544.297,53 TL	67.356.549,32 TL	80.168.800,94 TL	92.981.052,56 TL	105.793.304,35 TL	400.844.004,70 TL
Hedef 5. 3.	35.293.368,99 TL	43.583.649,56 TL	51.873.930,02 TL	60.164.210,48 TL	68.454.491,05 TL	259.369.650,10 TL
Amaç 6	128.339.523,60 TL	158.485.998,40 TL	188.632.472,80 TL	218.778.947,20 TL	248.925.422,00 TL	943.162.364,00 TL
Hedef 6. 1.	25.667.904,72 TL	31.697.199,68 TL	37.726.494,56 TL	43.755.789,44 TL	49.785.084,40 TL	188.632.472,80 TL
Hedef 6. 2.	35.293.368,99 TL	43.583.649,56 TL	51.873.930,02 TL	60.164.210,48 TL	68.454.491,05 TL	259.369.650,10 TL
Hedef 6. 3.	35.293.368,99 TL	43.583.649,56 TL	51.873.930,02 TL	60.164.210,48 TL	68.454.491,05 TL	259.369.650,10 TL
Hedef 6. 4.	32.084.880,90 TL	39.621.499,60 TL	47.158.118,20 TL	54.694.736,80 TL	62.231.355,50 TL	235.790.591,00 TL
Amaç 7	32.084.880,90 TL	39.621.499,60 TL	47.158.118,20 TL	54.694.736,80 TL	62.231.355,50 TL	235.790.591,00 TL
Hedef 7. 1.	22.459.416,63 TL	27.735.049,72 TL	33.010.682,74 TL	38.286.315,76 TL	43.561.948,85 TL	165.053.413,70 TL
Hedef 7. 2.	9.625.464,27 TL	11.886.449,88 TL	14.147.435,46 TL	16.408.421,04 TL	18.669.406,65 TL	70.737.177,30 TL
KAYNAK TOPLAM	901.585.154,75 TL	1.113.364.138,54	1.325.143.122,33	1.536.922.106,12	1.748.701.089,91	6.625.715.611,65

BÖLÜM 5

İzleme ve Değerlendirme

MEB 2019-2023 Stratejik Planı İzleme ve Değerlendirme Modeli

Stratejik planlarda yer alan amaç ve hedeflere ulaşma durumlarının tespiti ve bu yolla stratejik planlardaki amaç ve hedeflerin gerçekleştirilebilmesi için gerekli tedbirlerin alınması izleme ve değerlendirme ile mümkün olmaktadır. İzleme, stratejik plan uygulamasının sistematik olarak takip edilmesi ve raporlanmasıdır. Değerlendirme ise, uygulama sonuçlarının amaç ve hedeflere kıyasla ölçülmesi ve söz konusu amaç ve hedeflerin tutarlılık ve uygunluğunun analizidir.

Müdürlüğümüz 2019-2023 Stratejik Planı'nın izlenmesi ve değerlendirilmesi uygulamaları, MEB 2015-2019 Stratejik Planı İzleme ve Değerlendirme Modeli'nin geliştirilmiş sürümü olan MEB 2019-2023 Stratejik Planı İzleme ve Değerlendirme Modeli çerçevesinde yürütülecektir. İzleme ve değerlendirme sürecine yön verecek temel ilkeleri "Katılımcılık, Saydamlık, Hesap verebilirlik, Bilimsellik, Tutarlılık ve Nesnellik" olarak ifade edilebilir.

İdarelerin kurumsal yapılarının kendine has farklılıkları izleme ve değerlendirme süreçlerinin de farklılaşmasını beraberinde getirmektedir. Eğitim idarelerinin ana unsurunun, girdi ve çıktılarının insan oluşu, ürünlerinin değerinin kısa vadede belirlenememesine ve insan unsurundan kaynaklı değişkenliğin ve belirsizliğin fazla olmasına yol açmaktadır. Bu durumda sadece nicel yöntemlerle yürütülecek izleme ve değerlendirmelerin eğitsel olgu ve durumları açıklamada yetersiz kalabilmesi söz konusudur. Nicel yöntemlerin yanında veya onlara alternatif olarak nitel yöntemlerin de uygulanmasının daha zengin ve geniş bir bakış açısı sunabileceği belirtilebilir.

Belirtilen temel ilkeler ve veri analiz yöntemleri doğrultusunda birlikte Millî Eğitim Bakanlığı 2019-2023 Stratejik Planı İzleme ve Değerlendirme Modeli'nin çerçevesini;

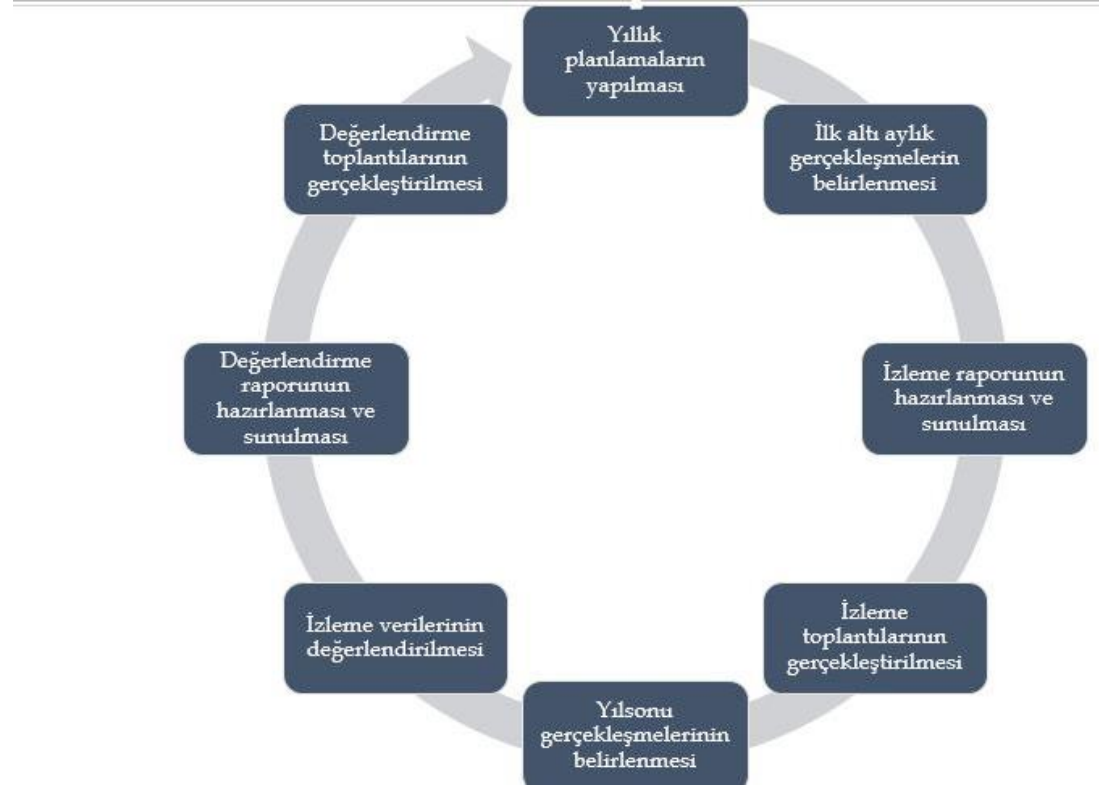
1. Performans göstergeleri ve stratejiler bazında gerçekleşme durumlarının belirlenmesi,
2. Performans göstergelerinin gerçekleşme durumlarının hedeflerle kıyaslanması,
3. Stratejiler kapsamında yürütülen faaliyetlerin Müdürlük faaliyet alanlarına dağılımının belirlenmesi,
4. Sonuçların raporlanması ve paydaşlarla paylaşımı,
5. Hedeflerden sapmaların nedenlerinin araştırılması,
6. Alternatiflerin ve çözüm önerilerinin geliştirilmesi süreçleri oluşturmaktadır.

İzleme ve Değerlendirme Sürecinin İşleyişi

İzleme ve değerlendirme sürecinin işleyişi ana hatları ile aşağıdaki şekilde özetlenmiştir. Müdürlüğümüz 2019-2023 Stratejik Planı'nda yer alan performans göstergelerinin gerçekleşme durumlarının tespiti yılda iki kez yapılacaktır. Ara izleme olarak nitelendirilebilecek yılın ilk altı aylık dönemini kapsayan birinci izleme kapsamında, Müdürlüğümüz Stratejik Plan İzleme ve Değerlendirme Modülü vasıtasıyla, Strateji Geliştirme Şubesi tarafından harcama birimlerinden sorumlu oldukları performans göstergeleri ve stratejiler ile ilgili gerçekleşme durumlarına ilişkin veriler toplanarak konsolide edilecektir.

Performans hedeflerinin gerçekleşme durumları hakkında hazırlanan "stratejik plan izleme raporu" Vali, Vali yardımcıları, birim amirleri ve kurum içi paydaşların görüşüne sunulacaktır. Bu aşamada amaç, varsa öncelikle yıllık hedefler olmak üzere, hedeflere ulaşılmasının önündeki engelleri ve riskleri belirlemek ve yıllık hedeflere ulaşılmasını sağlamak üzere gerekli görülebilecek tedbirlerin alınmasıdır.

Yılın tamamına ilişkin ikinci izleme kapsamında ise Müdürlüğümüz Stratejik Plan İzleme ve Değerlendirme Modülü vasıtasıyla, Strateji Geliştirme Şubesi tarafından harcama birimlerinden sorumlu oldukları performans göstergeleri ve stratejiler ile ilgili yıl sonu gerçekleşme durumlarına ait veriler toplanarak konsolide edilecektir.



Şekil 8 İzleme ve Değerlendirme Süreci

Stratejik plan deęerlendirme raporu, üst yönetici başkanlığında yapılan deęerlendirme toplantısında stratejik planın kalan süresi için hedeflere nasıl ulaşılacağına ilişkin alınacak gerekli önlemleri de içerecek şekilde nihai hale getirilerek MEB Strateji Geliştirme Başkanlığına gönderilecektir. Hedeflerin ve ilgili performans göstergeleri ile risklerin takibi, hedeften sorumlu birimin harcama yetkilisinin; hedeflerin gerçekleşme sonuçlarının harcama birimlerinden alınarak konsolide edilmesi, analizi, deęerlendirilmesi ve üst yöneticiye sunulması ise SGŞ'nin sorumluluğundadır.

Müdürlüğümüz bünyesinde; stratejik Plan kapsamında yapılan çalışmaları izlemek, bu çalışmalara yön vermek, yeni fikirler ortaya koymak adına «2023 Eğitim Vizyonu» doğrultusunda bir komisyon oluşturulmuştur. Komisyonumuz; İl Milli Eğitim Müdürü başkanlığında her eğitim kademesinden (okulöncesi, ilkokul, ortaokul, İmam hatip Lisesi, Anadolu lisesi, Proje okulları Meslek Lisesi, Halk Eğitim Merkezi, Özel Eğitim ve Öğretim) olmak üzere 20 okul müdürü ve 5 Ar-Ge birimi çalışanından oluşmaktadır.

Performans Göstergeleri

Performans göstergelerinin izlenmesinde standartlaşmanın sağlanması ve güvenilirliğin temin edilmesi önemli bir konudur. Bu sebeple performans göstergelerinin kimlik kartı olarak nitelendirilebilecek “Performans Göstergesi Kartı” geliştirilmesi uygulaması yürütülmüştür. Bakanlığa özgü geliştirilen performans göstergesi kartı ile her bir performans göstergesinin veri kaynağı, analitik çerçevesi, kapsamı, veri temin dönemi, ilişkili olduğu stratejiler, sorumlu birim gibi birçok bilgi kayıt altına alınmıştır. Bu yolla performans göstergelerine ilişkin izleme verilerinin güvenilirliğinin ve karşılaştırılabilirliğinin güvence altına alınması sağlanmıştır. Gösterge kartlarının birleştirilmesi ile de hedef kartları oluşturulmuştur. Gösterge kartlarında belirtilen kavramsal çerçeve, tanım, hesaplama yöntemi gibi göstergeye ilişkin temel bilgiler Gösterge Bilgi Tablosunda toplanmış ve Bakanlığımız internet sitesinde yayımlanmıştır.

EKLER

Tablo 13 Hedef Kartı Sorumlulukları

BİRİMLER	1.1	1.2	1.3	2.1	2.2	3.1	3.2	3.3	4.1	4.2	4.3	4.4	5.1	5.2	5.3	6.1	6.2	6.3	6.4	7.1	7.2
ABDİB				i	i												i	i			
BHİM				i																	
Bİ		i		i		i							i	i	i			i		i	
DHB		i		i		i	i	i	i	i	i	i		i			i	i	i		
DÖB	i	i	i	i	i		i	i	i	i	i	K	i	i	i				i	i	
HBÖB	i	i	i	i	i	i	i						i	i	i	i	i	i	K		i
HHB				i		i															
TKB				i																	
İEB		i		i		i	i	i	i	i	i	i		i			i				
MTE	i	i	i	i	i		i		i	i			i	i		K	K	K	i	i	i
OB	i	i	i	i	i		i		K	K	K	i	i	i	i		i		i	i	
ÖYGGM	i		i	i	K	i		i					i	i	i						
ÖDSHB		K		i	i				i	i					i					i	
ÖERHB	i	i	i	i	i	i	i	i	i	i			K	K	K	i					i
SGB		i		K	i	i	i	i	i	i				i							i
TEGM	i	i	i	i	i	K	K	K			i	i	i	i	i	i				i	i

Tablo 14 Strateji Sorumlulukları

AMAÇ	HEDEF	NO	STRATEJİLER	ANA SORUMLU	DĞR. SORUMLU
Bütün öğrencilerimize, medeniyetimizin ve insanlığın ortak değerleri ile çağın gereklerine uygun bilgi, beceri, tutum ve davranışların kazandırılması sağlanacaktır.	Tüm alanlarda ve eğitim kademelerinde, öğrencilerimizin her düzeydeki yeterliliklerinin belirlenmesi, izlenmesi ve desteklenmesi için kurulacak etkin bir ölçme ve değerlendirme sistemine il düzeyinde işlerlik kazandırılacaktır.	1.1.1	- Eğitim kalitesinin artırılması için ölçme ve değerlendirme yöntemleri etkinleştirilecek ve yeterlilik temelli ölçme değerlendirme yapılacaktır.	ÖDSHB	TEB
		1.1.2	- Öğrencilerin bilimsel, kültürel, sanatsal, sportif ve toplum hizmeti alanlarında etkinliklere katılımı artırılacak ve izlenecektir.	HBÖB	BİB
		1.1.3	- Kademeler arası geçiş sınavlarının eğitim sistemi üzerindeki baskısı azaltılacak ve yeterlilik temelli ölçme değerlendirme yapılacaktır.	ÖDSHB	BİB
	Öğrencilerin yaş, okul türü ve programlarına göre gereksinimlerini dikkate alan beceri temelli yabancı dil yeterlilikleri sistemine geçilmesine ilişkin çalışmalar yürütülecektir.	1.2.1	- <i>İl genelinde yabancı dil eğitimi, seviye ve okul türlerine göre uygulanacaktır.</i>	TEB	ÖDSHB
		1.2.2	- Yeni kaynaklar ile öğrencilerin İngilizce konuşulan dünyayı deneyimlemesi sağlanacak ve dijital içerikler geliştirilecektir.	TEB	ÖDSHB
		1.2.3	- Yabancı dil eğitiminde öğretmen nitelik ve yeterlilikleri yükseltilecektir.	TEB	ÖDSHB
	Öğrenme süreçlerini destekleyen dijital içerik ve beceri destekli dönüşüm ile ülkemizin her yerinde yaşayan öğrenci ve öğretmenlerimizin eşit öğrenme ve öğretme fırsatlarını yakalamaları ve öğrenmenin sınıf duvarlarını aşması sağlanacaktır.	1.3.1	Dijital içerik ve becerilerin gelişmesi için kurulan ekosistemin aktif kullanılması.	BİB	ÖDSHB
		1.3.2	Dijital becerilerin gelişmesi için içerik geliştirilecek ve bu kapsamda öğretmen eğitimi yapılacaktır.	BİB	ÖDSHB

AMAÇ	HEDEF	NO	STRATEJİLER	ANA SORUMLU	DĞR. SORUMLU
Çağdaş normlara uygun, etkili, verimli yönetim ve organizasyon yapısı ve süreçleri hâkim kılınacaktır.	Yönetim ve öğrenme etkinliklerinin izlenmesi, değerlendirilmesi ve geliştirilmesi amacıyla veriye dayalı yönetim yapısına geçilecektir.	2.1.1	-Müdürlüğün bilgi işlem ve otomasyon ihtiyaçları karşılanacak,bürokratik süreç azaltılacak veriye dayalı hâle getirilecektir.	BİB	ÖDSHB
		2.1.2	-Müdürlüğümüzün faaliyetlerinin görünürlülüğü artırılacak ve paydaşların bilgi edinme memnuniyetleri artırılacaktır.	BİB	ÖDSHB
	Öğretmen ve okul yöneticilerinin gelişimlerini desteklemek amacıyla bakanlık tarafından oluşturulacak olan yeni bir mesleki gelişim anlayışı, sistemi ve modeli ilimizde aktif olarak uygulanacaktır.	2.2.1	-Öğretmen ve okul yöneticilerinin mesleki gelişimlerini sağlamak üzere hizmetiçi eğitim sistemi aktif olarak uygulanacaktır.	HBÖB	BİB
		2.2.2	Müdürlüğümüz hizmetlerinin etkin sunumunu sağlamak üzere mahalli hizmetiçi eğitim süreci geliştirilecektir.	HBÖB	BİB

AMAÇ	HEDEF	NO	STRATEJİLER	ANA SORUMLU	DĞR. SORUMLU
Okul öncesi eğitim ve temel eğitimde öğrencilerimizin bilişsel, duygusal ve fiziksel olarak çok boyutlu gelişimleri sağlanacaktır.	Erken çocukluk eğitiminin niteliği ve yaygınlığı artırılacak, toplum temelli erken çocukluk çeşitlendirilerek yaygınlaştırılacaktır.	3.1.1	- Erken çocukluk eğitim hizmeti yaygınlaştırılacaktır.	TEB	-
		3.1.2	- Erken çocukluk eğitiminde şartları elverişsiz gruplarda eğitimin niteliği artırılacaktır.	TEB	
	Öğrencilerimizin bilişsel, duygusal ve fiziksel olarak çok boyutlu gelişimini önemseyen, bilimsel düşünme, tutum ve değerleri içselleştirebilecekleri bir temel eğitim yapısına geçilerek okullaşma oranı artırılacaktır.	3.2.1	İlkokul ve ortaokullarda okullaşma oranları artırılacak, devamsızlık oranları azaltılacaktır.	TEB	-
		3.2.2	İlkokul ve ortaokullar gelişimsel açıdan desteklenecek ve tasarım beceri atölyeleri artırılacaktır.	TEB	-
		3.2.3	Öğrencilerimizin okullara erişimini kolaylaştıran taşıma hizmetlerinin kalitesi iyileştirilecektir.	TEB	-
	Temel eğitimde okulların niteliğini artıracak yenilikçi uygulamalara yer verilecektir.	3.3.1	- Temel eğitimde yenilikçi uygulamalara imkân sağlanacaktır.	TEB	-
		3.3.2	- Temel eğitimde okullar arası başarı farkı azaltılarak okulların niteliği artırılacaktır.	TEB	-

AMAÇ	HEDEF	NO	STRATEJİLER	ANA SORUMLU	DĞR. SORUMLU
Öğrencileri ilgi, yetenek ve kapasiteleri doğrultusunda hayata ve üst öğretime hazırlayan bir ortaöğretim kurumu ile toplumsal sorunlara çözüm getiren, ilimizin sosyal, kültürel ve ekonomik kalkınmasına katkı sunan öğrenciler yetiştirilecektir.	Ortaöğretime katılım ve tamamlama oranları artırılacaktır.	4.1.1	Kız çocukları ile özel politika gerektiren gruplar başta olmak üzere tüm öğrencilerin ortaöğretime katılımının artırılması, devamsızlık ve sınıf tekrarlarının azaltılmasına yönelik çalışmalar yapılacaktır.	OB	TEB
		4.1.2	İkili eğitim kapsamındaki okulların sayısı azaltılacak ve yatılılık imkânlarının kalitesi iyileştirilecektir.	DHB	BİB
	Ortaöğretimin, değişen dünyanın gerektirdiği becerileri sağlayan ve değişimin aktörü olacak öğrenciler yetiştiren bir yapıya kavuşması için çalışmalar yapılacaktır.	4.2.1	- Ortaöğretimde öğrencilerin ilgi, yetenek ve mizaçlarına uygun esnek modüler bir program ve ders çizelgesi yapısına entegre olunacaktır.	OB	BİB
		4.2.2	- Ortaöğretimde akademik bilginin beceriye dönüşmesi sağlanacaktır.	OB	-
		4.2.3	- Okullar arası başarı farkı azaltılacaktır.	OB	ÖDSHB
	İlimizin entelektüel sermayesini artırmak, medeniyet ve kalkınmaya destek vermek amacıyla fen ve sosyal bilimler liselerinin niteliği güçlendirilecektir.	4.3.1	- Fen ve sosyal bilimler liselerindeki öğretimin niteliği iyileştirilecektir.	OB	ÖDSHB
		4.3.2	- Fen ve sosyal bilimler liselerinin yükseköğretim kurumlarıyla iş birlikleri artırılacaktır.	OB	ÖDSHB
	Örgün eğitim içinde imam hatip okullarının niteliği artırılacaktır.	4.4.1	- İmam hatip okullarında verilen yabancı dil eğitimi iyileştirilecektir.	DÖB	TEB
		4.4.2	- İmam hatip okulları ve yükseköğretim kurumları arasında iş birlikleri artırılacaktır.	OB	YYEB

AMAÇ	HEDEF	NO	STRATEJİLER	ANA SORUMLU	DĞR. SORUMLU
Özel eğitim ve rehberlik hizmetlerinin etkinliği artırılarak bireylerin bedensel, ruhsal ve zihinsel gelişimleri desteklenecektir.	Öğrencilerin mizaç, ilgi ve yeteneklerine uygun eğitime alabilmelerine imkân verecek şekilde yapılandırılan işlevsel bir psikolojik danışmanlık ve rehberlik hizmetlerinin etkin bir şekilde yürütülmesi sağlanacaktır.	5.1.1	- Psikolojik danışmanlık ve rehberlik hizmetleri ihtiyaçlara yönelik olarak çalışmalar yapılacaktır.	ÖERH	TEGM
	Özel eğitim ihtiyacı olan bireyleri akranlarından soyutlamayan ve birlikte yaşama kültürünü güçlendiren eğitimde adalet temelli yaklaşım modeli uygulanacaktır.	5.2.1	-Özel eğitim ihtiyacı olan öğrencilere yönelik hizmetlerin kalitesi artırılacaktır.	ÖERH	TEGM
		5.2.2	-Başta özel eğitime ihtiyaç duyan bireylerin kullanımına uygun olmak üzere okul ve kurumların fiziki imkânları iyileştirilecektir.	ÖERH	DHB
		5.2.3	-Küçük onarım ve donatım hizmetleriyle okul ve kurumların fiziki imkânları ihtiyaç doğrultusunda iyileştirilecektir.	DHB	BİB
	Ülkemizin kalkınmasında önemli bir kaynak niteliğinde bulunan özel yetenekli öğrencilerimiz, akranlarından ayrıştırılmadan doğalarına uygun bir eğitim yöntemi ile desteklenecektir.	5.3.1	- Özel yeteneklilere yönelik kurumsal yapı ve süreçler iyileştirilecektir.	ÖERH	-
		5.3.2	- Özel yeteneklilere yönelik tanılama ve değerlendirme araçları daha ileri seviyeye taşınacaktır.	ÖERH	ÖDSHB
		5.3.3	- Özel yeteneklilere yönelik öğrenme ortamlarının daha nitelikli şekilde geliştirilecektir.	ÖERH	DHB

AMAÇ	HEDEF	NO	STRATEJİLER	ANA SORUMLU	DĞR. SORUMLU
Mesleki ve teknik eğitim ve hayat boyu öğrenme sistemleri toplumun ihtiyaçlarına ve işgücü piyasası ile bilgi çağının gereklerine göre uygulanacaktır.	Mesleki ve teknik eğitime atfedilen değer ve erişim imkânları artırılacaktır.	6.1.1	- Mesleki ve teknik eğitimde kariyer rehberliği etkin bir hale getirilecek ve Mesleki ve teknik eğitimin görünürlüğü artırılacaktır.	MTE	-
		6.1.2	- Mesleki ve teknik eğitimde kariyer rehberliği etkin bir hale getirilecektir.	MTE	-
	Mesleki ve teknik eğitimde yeni nesil öğretim programlarının etkin uygulanması sağlanacak ve altyapısı iyileştirilecektir.	6.2.1	- Sektör talepleri ile gelişen teknoloji doğrultusunda alan ve dalların sektörle işbirliği sağlanacak ve mesleki ve teknik eğitimde yeni nesil öğretim programına uygun atölye ve laboratuvar donanımının geliştirilmesi desteklenecektir.	MTE	DHB
		6.2.2	- Öğretmenlerin mesleki gelişimleri desteklenecek ve hizmet içi eğitimler gerçek iş ortamlarında yapılacaktır.	HİEB	-
	Mesleki ve teknik eğitim-istihdam-üretim ilişkisi güçlendirilecektir.	6.3.1	- Mesleki ve teknik eğitim kurumları ile sektör arasında iş birliği artırılacaktır.	MTE	-
		6.3.2	- Yurt dışında yatırım yapan iş insanlarının ihtiyaç duyduğu meslek elemanları yetiştirilecektir.	YYEB	-
	Bireylerin iş ve yaşam kalitelerini yükseltmek amacıyla hayat boyu öğrenme katılım ve tamamlama oranları artırılacaktır.	6.4.1	- Hayat boyu öğrenme programlarının niteliği geliştirilerek hayat boyu öğrenmeye katılım ve tamamlama oranlarının artırılması sağlanacak ve ülkemizde geçici koruma altında bulunan yabancıların çocuklarının eğitim ve öğretime erişim imkânları artırılacaktır.	HBÖB	-
		6.4.2	-İlimizde geçici koruma altında bulunan yabancıların çocuklarının eğitim ve öğretime erişim imkânları artırılacaktır.	TEGM	DHB

AMAÇ	HEDEF	NO	STRATEJİLER	ANA SORUMLU	DĞR. SORUMLU
Uluslararası standartlar gözetilerek ilimizdeki tüm okullarımız için destekleyici bir özel öğretim yapısına geçilecektir.	İlimizde özel öğretime devam eden öğrenci oranları artırılarak özel öğretim kurumlarının yönetim ve teftiş yapısını güçlendirmeye yönelik çalışmalar yapılacaktır.	7.1.1	-Özel öğretim kurumlarındaki teftiş ve rehberlik çalışmaları öğrenmeyi geliştirme odaklı sürdürülecektir.	ÖÖB	-
		7.1.2	- <i>Özel öğretim kurumlarında yeni model ve programlar geliştirilecek ve resmi okullarla iş birlikleri artırılabacaktır</i>	ÖÖB	-
		7.1.3	- <i>Özel öğretim kurumlarının niteliği, sayıları ve buralara giden öğrenci oranlarını artırmaya yönelik tedbirler oluşturulacaktır</i>	ÖÖB	-
	Sertifika eğitimi veren kurumların niteliğini artırmaya yönelik çalışmalar yapılacaktır.	7.2.1	-Özel çeşitli kurslar ile özel eğitim ve rehabilitasyon merkezlerinde verilen eğitimin niteliğini artırmaya yönelik çalışmalar yapılacaktır.	ÖÖB	-

Tablo 15 Performans Göstergesi Sorumlulukları

AMAÇ 1 HEDEFLERİNE İLİŞKİN PERFORMANS GÖSTERGELERİ			
PG NO	PERFORMANS GÖSTERGESİ	ANA SORUMLU	DİĞER SORUMLU
PG 1.1.1	Bir eğitim ve öğretim döneminde bilimsel, kültürel, sanatsal ve sportif alanlarda en az bir faaliyete katılan öğrenci oranı (%)	HBÖB	BİB
PG 1.1.2	Öğrenci başına okunan kitap sayısı	TEB	OB
PG 1.1.3.	Ortaöğretime merkezi sınavla yerleşen öğrenci oranı (%)	OB	ÖDSHB
PG 1.1.4.1	ABİDE 4 temel altı ve temel yeterlilik düzeylerindeki toplam öğrenci oranı(%)	ÖDSHB	
PG 1.1.4.2	ABİDE 8 temel altı ve temel yeterlilik düzeylerindeki toplam öğrenci oranı(%)	ÖDSHB	
PG 1.1.4.3	ABİDE 10 temel altı ve temel yeterlilik düzeylerindeki toplam öğrenci oranı(%)	ÖDSHB	
PG 1.1.4.4	PISA alt yeterlilik (1a/1b) düzeyindeki toplam öğrenci oranı(%)	ÖDSHB	
PG 1.1.4.5	TIMSS alt ve alt düzey altı yeterlilik düzeyindeki toplam öğrenci oranı(%)	ÖDSHB	
PG 1.2.1	Yabancı dil dersi yıl sonu puan ortalaması	TEGM	OB
PG 1.2.2	Yabancı dil eğitimine yönelik geliştirilen dijital içerik sayısı	TEGM	OB
PG 1.2.3	Yabancı dil sınavında (YDS) en az C seviyesi veya eşdeğeri bir belgeye sahip olan öğretmen oranı (%)	BİB	--
PG 1.2.4	Yurtdışı öğretmen eğitimi sertifika programına katılan yabancı dil öğretmeni sayısı	BİB	
PG 1.3.1	EBA Ders Portalı aylık ortalama tekil ziyaretçi sayısı	BİB	
PG 1.3.2	EBA Ders Portalı kullanıcı başına aylık ortalama sistemde kalma süresi (dk)	BİB	
PG 1.3.3	Eğitim ulusal dijital içerik arşivi kurulması	BİB	
PG 1.3.4	Dijital içeriklere ilişkin sertifika eğitimlerine katılan öğretmen sayısı	BİB	
PG 1.3.5	Tasarım ve beceri atölye sayısı	TEB	OB

AMAÇ 2 HEDEFLERİNE İLİŞKİN PERFORMANS GÖSTERGELERİ

PG NO	PERFORMANS GÖSTERGESİ	ANA SORUMLU	DİĞER SORUMLU
PG 2.1.1	Bakanlık tarafından yürütülen hizmetlerin sınırları açıkça belirlenerek ve riskler dikkate alınarak yetki devri yapılmasına yönelik sistemin işletilmesi	-	-
PG 2.1.2	Eğitsel veri ambarının tutulması	DHB	TEB
PG 2.1.3.	Okul stratejik planları ile yıllık okul gelişim planlarının izlenmesi	SGB	-
PG 2.1.4	Coğrafi bilgi sistemi uygulamasının gerçekleştirilmesi	BİB	DHB
PG 2.1.5	Müdürlüğümüz bilgi edinme sistemlerinden hizmet alanların memnuniyet oranı (%)	ÖDSHB	-
PG 2.2.1	Lisansüstü eğitim alan personel oranı (%)	BİB	-
PG 2.2.1.1	Alanında lisansüstü eğitim alan öğretmen oranı(%)	BİB	-
PG 2.2.1.2	Yönetim alanında lisansüstü eğitim alan yönetici oranı(%)	BİB	-
PG 2.2.2	Yönetici cinsiyet oranı (%)	BİB	-
PG 2.2.3	Ücretli öğretmen oranı (%)	BİB	-
PG 2.2.4	Kişisel ve Mesleki Eğitim Programlarına katılan öğretmen oranı (%)	BİB	-

AMAÇ 3 HEDEFLERİNE İLİŞKİN PERFORMANS GÖSTERGELERİ

PG NO	PERFORMANS GÖSTERGESİ	ANA SORUMLU	DİĞER SORUMLU
PG 3.1.1	3-5 yaş grubu okullaşma oranı (%)	TEB	-
PG 3.1.2	İlkokul birinci sınıf öğrencilerinden en az bir yıl okul öncesi eğitim almış olanların oranı (%)	TEB	-
PG 3.1.3	Erken çocukluk eğitiminde desteklenen şartları elverişsiz öğrenci sayısı	TEB	-
PG 3.1.4	Özel eğitime ihtiyaç duyan öğrencilerin uyumunun sağlanmasına yönelik öğretmen eğitimlerine katılan okul öncesi öğretmeni oranı (%)	TEB	-
PG 3.2.1	İkili eğitim kapsamındaki okullara devam eden öğrenci oranı (%)	TEB	OB
PG 3.2.2	Temel eğitimde 20 gün ve üzeri devamsız öğrenci oranı (%)	TEB	-
PG 3.2.2.1	İlkokulda 20 gün ve üzeri devamsız öğrenci oranı (%)	TEB	-
PG 3.2.2.2	Ortaokulda 20 gün ve üzeri devamsız öğrenci oranı(%)	TEB	-
PG 3.2.3	Temel eğitimde okullaşma oranı (%)	TEB	-
PG 3.2.3.1	6-9 yaş grubu okullaşma oranı (%)	TEB	-
PG 3.2.3.2.	10-13 yaş grubu okullaşma oranı (%)	TEB	-
PG 3.2.4	Temel eğitimde öğrenci sayısı 30'dan fazla olan şube oranı (%)	TEB	-
PG 3.2.4.1	İlkokulda öğrenci sayısı 30'dan fazla olan şube oranı (%)	TEB	-
PG 3.2.4.2	Ortaokulda öğrenci sayısı 30'dan fazla olan şube oranı (%)	TEB	-
PG 3.3.1	Eğitim kayıt bölgelerinde kurulan okul ve mahalle spor kulüplerinden yararlanan öğrenci oranı (%)	TEB	HBÖB
PG 3.3.2	Birleştirilmiş sınıfların öğretmenlerinden eğitim faaliyetlerine katılan öğretmenlerin oranı (%)	TEB	-
PG 3.3.3	Destek programına katılan öğrencilerden hedeflenen başarıya ulaşan öğrencilerin oranı (%)	TEB	-

AMAÇ 4 HEDEFLERİNE İLİŞKİN PERFORMANS GÖSTERGELERİ

PG NO	PERFORMANS GÖSTERGESİ	ANA SORUMLU	DİĞER SORUMLU
PG 4.1.1	14-17 yaş grubu okullaşma oranı (%)	OB	-
PG 4.1.2	Örgün ortaöğretimde 20 gün ve üzeri devamsız öğrenci oranı (%)	OB	-
PG 4.1.3	Ortaöğretimde sınıf tekrar oranı (9. Sınıf) (%)	OB	-
PG 4.1.4	Ortaöğretimde pansiyon doluluk oranı (%)	OB	-
PG 4.2.1	Yükseköğretime hazırlık ve uyum programı uygulayan okul oranı (%)	OB	-
PG 4.2.2.	Ulusal ve uluslararası projelere katılan öğrenci oranı (%)	OB	TEB
PG 4.2.3.	Tasarım-beceri atölye sayısı	OB	TEB
PG 4.2.4.	Toplumsal sorumluluk ve gönüllülük programlarına katılan öğrenci oranı (%)	OB	TEB
PG 4.3.1	Fen ve sosyal bilimler liselerinde yürütülen proje sayısı	OB	-
PG 4.3.2	Fen ve sosyal bilimler liseleri ile üniversiteler arasında imzalanan protokol sayısı	OB	-
PG 4.3.3	Fen ve sosyal bilimler liselerinde ders ve proje etkinliklerine katılan öğretim üyesi sayısı	OB	-
PG 4.3.4	Yükseköğretim kurumlarınca düzenlenen bilimsel etkinliklere katılan fen ve sosyal bilimler lisesi öğrenci oranı (%)	OB	-
PG 4.4.1.	İmam hatip okullarında yaz okullarına katılan öğrenci sayısı	DÖB	-
PG 4.4.2	Yabancı dil dersi yılsonu puanı ortalaması	OB	TEB
PG 4.4.2.1	Ortaokul	TEB	-
PG 4.4.2.2	Ortaöğretim	OB	-

AMAÇ 5 HEDEFLERİNE İLİŞKİN PERFORMANS GÖSTERGELERİ

PG NO	PERFORMANS GÖSTERGESİ	ANA SORUMLU	DİĞER SORUMLU
PG 5.1.1	Rehberlik öğretmenlerinden mesleki gelişime yönelik hizmet içi eğitime katılanların oranı (%)	HEB	-
PG 5.2.1	Kaynaştırma/bütünleştirme uygulamaları ile ilgili hizmet içi eğitim verilen öğretmen sayısı	HEB	-
PG 5.2.2	Engellilerin kullanımına uygun asansör/lift, rampa ve tuvaleti olan okul sayısı	BİB	-
PG 5.3.1	Bilim ve sanat merkezleri grup tarama uygulaması yapılan öğrenci oranı (%)	TEB	-
PG 5.3.2	Bilim ve sanat merkezi öğrencilerinin programlara devam oranı (%)	TEB	-
PG 5.3.3	Öğretim kademelerinde özel yeteneklilere yönelik açılan destek eğitim odalarında derslere katılan öğrenci sayısı	ÖERH	-

AMAÇ 6 HEDEFLERİNE İLİŞKİN PERFORMANS GÖSTERGELERİ

PG NO	PERFORMANS GÖSTERGESİ	ANA SORUMLU	DİĞER SORUMLU
PG 6.1.1	İşletmelerin ve mezunların mesleki ve teknik eğitime ilişkin memnuniyet oranı (%)	MTE	-
PG 6.1.1.1	İşletmelerin memnuniyet oranı (%)	MTE	-
PG 6.1.1.2	Mezunların memnuniyet oranı (%)	MTE	-
PG 6.1.2	Kariyer rehberliği kapsamında Genel Beceri Test Seti uygulanan öğrenci sayısı	MTE	-
PG 6.1.3	Özel burs alan mesleki ve teknik ortaöğretim öğrenci sayısı	MTE	-
PG 6.2.1	Alan ve dallara ait sektörle yapılan işbirliği protokolü sayısı	MTE	-
PG 6.2.2	Yeni nesil öğrenme programına uygun donatılan atölye ve laboratuvar sayısı	MTE	-
PG 6.2.3	Gerçek iş ortamlarında mesleki gelişim faaliyetlerine katılan öğretmen sayısı	MTE	-
PG 6.3.1	Organize sanayi bölgelerinde bulunan mesleki ve teknik ortaöğretim kurumu sayısı	MTE	-
PG 6.3.2	Sektörle iş birliği kapsamında yapılan protokol sayısı	MTE	-
PG 6.3.3	Buluş, patent ve faydalı model başvurusu yapan mesleki ve teknik eğitim kurumu öğrencisi ve öğretmeni sayısı	MTE	-
PG 6.3.4	Mesleki ve teknik eğitim alanında destek sağlanan ülke sayısı	MTE	-
PG 6.4.1	Hayat boyu öğrenmeye katılım oranı (%)	HBÖB	MTE
PG 6.4.2	Hayat boyu öğrenme kapsamındaki kursları tamamlama oranı (%)	HBÖB	-
PG 6.4.3	Hayat boyu öğrenme kurslarından yararlanma oranı (%)	HBÖB	-
PG 6.4.4	Gaziantep'teki geçici koruma altındaki 5-17 yaş grubundaki yabancı öğrencilerin okullaşma oranı (%)	TEB	OB
PG.6.4.5	YLSY kapsamında yurt dışında stratejik alanlarda lisansüstü öğrenim gören bursiyer oranı (%)	YYEB	-

AMAÇ 7 HEDEFLERİNE İLİŞKİN PERFORMANS GÖSTERGELERİ

PG NO	PERFORMANS GÖSTERGESİ	ANA SORUMLU	DİĞER SORUMLU
PG 7.2.1.	Uzaktan eğitim veren özel öğretim kurumlarından sertifika alan kişi sayısı	ÖÖB	-
PG 7.2.2.	Uluslararası meslek standartlarına uygun hazırlanmış program sayısı	ÖÖB	-